

Regulamin projektu

„Nasz Asystent, Twoja Niezależność 13” (wersja łatwa do czytania)

Część pierwsza

Jakie są najważniejsze zasady projektu?

1. Usługi asystencji osobistej organizujemy po to, żeby osoby z niepełnosprawnością mogły decydować o swoim życiu i być aktywne w sposób, w jaki wybrały.



2. W naszym projekcie nie będziesz płacić za wsparcie asystenta.

3. Nasz Projekt zaczyna się 1 kwietnia 2026 roku, a kończy 31 grudnia 2026 roku. W tym okresie osoby z niepełnosprawnościami mogą korzystać ze wsparcia asystenta.



4. Asystenci pracują na innych zasadach niż opiekunowie z Miejskiego Ośrodka Pomocy Rodzinie.



5. Asystent powinien pracować w taki sposób, aby osoba z niepełnosprawnościami czuła się z nim dobrze i bezpiecznie.

6. Asystent powinien podczas pracy przestrzegać zasad, które obowiązują między ludźmi w codziennym życiu.

Fundacja Sowelo opracowała zasady pracy asystenta, których asystent też musi przestrzegać podczas swojej pracy.



7. Asystent nie jest Twoim opiekunem ani doradcą. Asystent nie może Tobie narzucać swojego zdania. Za skutki swoich decyzji odpowiadasz Ty, a nie Twój asystent.



Ministerstwo Rodziny,
Pracy i Polityki Społecznej



8. Asystent nie powinien oceniać tego, w co wierzysz, co lubisz ani w jaki sposób i z kim spędzasz czas.

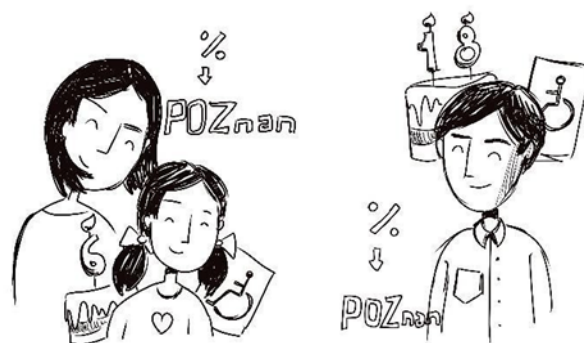


9. Jeśli Ty lub Twój opiekun będziecie obrażać albo lekceważyć pracowników Fundacji Sowelo, Fundacja może odmówić zorganizowania dla Ciebie wsparcia asystenta.

Część druga Komu i w jaki sposób pomagają asystenci w ramach projektu?

1. Ze wsparcia asystenta w naszym projekcie może korzystać osoba dorosła jeśli spełnia następujące warunki :

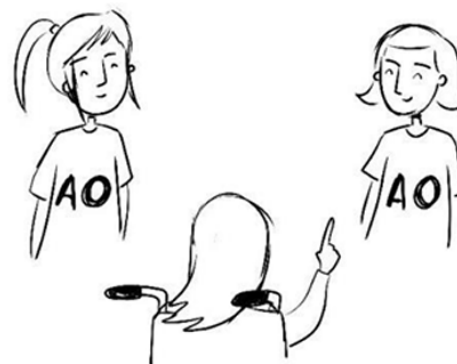
- ma ważne orzeczenie o znacznym lub umiarkowanym stopniu niepełnosprawności,
- mieszka w Poznaniu i rozlicza swój PIT na rzecz miasta Poznania



2. Ze wsparcia asystenta w projekcie może też korzystać dziecko, które spełnia następujące warunki:

- ma ważne orzeczenie o stopniu niepełnosprawności, w którym jest napisane, że potrzebuje stałej opieki oraz wsparcia podczas leczenia, rehabilitacji i nauki,
- mieszka w Poznaniu i co najmniej jedno z jego rodziców albo opiekunów prawnych musi rozliczać swój PIT na rzecz miasta Poznania

3. W ramach projektu będzie Ci pomagać asystent, którego wybierzesz Ty albo w wyborze pomoże Ci Fundacja.



4. Twoim asystentem może być osoba, która przez co najmniej pół roku pomagała osobom z niepełnosprawnościami w codziennym życiu bądź ukończyła szkołę z wykształceniem kierunkowym. Asystentem może być tylko osoba pełnoletnia.



Ministerstwo Rodziny,
Pracy i Polityki Społecznej

FUNDACJA
SOWELO

POZnań*

5. Twoim asystentem może być każda osoba, którą wybierzesz Ty lub Twój opiekun prawny ale nie należy do Twojej rodziny ani nie mieszka z Tobą. Jeśli wybierasz dla siebie asystenta, który wcześniej nie współpracował z Fundacją Sowelo, to musisz podpisać oświadczenie, że ta osoba jest przygotowana do pracy jako Twój asystent osobisty. Jeśli trudno jest Tobie pisać to możesz powiedzieć pracownikowi Fundacji Sowelo, że Twój asystent osobisty jest przygotowany do pracy, a pracownik Fundacji Sowelo przygotowuje odpowiedni dokument.

6. W naszym projekcie jako członków rodziny traktujemy:

- rodziców i dzieci,
- rodzeństwo,
- wnuki,
- dziadków,
- teściów,
- macochę i ojczyma.

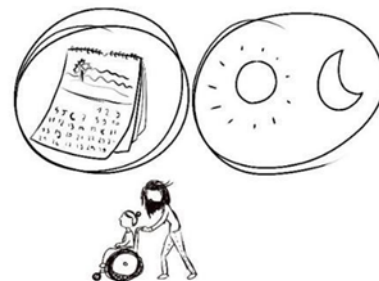
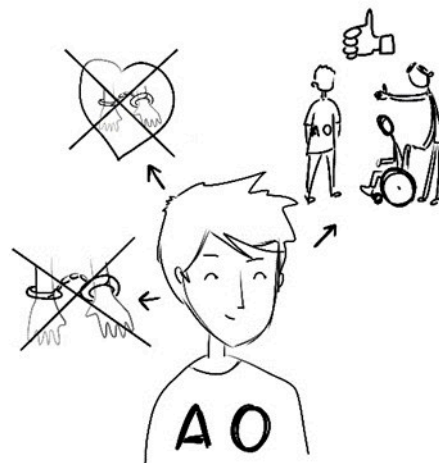
7. Jeśli Twoje dziecko potrzebuje wsparcia asystenta i ma mniej niż 16 lat to asystentem Twojego dziecka może być tylko osoba, która nie była karana przez sąd za przestępstwo.

Osoba musi pokazać pracownikowi Fundacji Sowelo odpowiednie dokumenty.

8. Jeśli jesteś rodzicem albo opiekunem prawnym dziecka, które asystent będzie wspierał w naszym projekcie, to z Twoim dzieckiem może pracować tylko ten asystent, na którego się zgodzisz.

Taką zgodę potwierdza podpisany przez Ciebie dokument.

9. Asystenci w naszym projekcie mogą pracować 7 dni w tygodniu maksymalnie przez 12 godzin na dobę.



Ministerstwo Rodziny,
Pracy i Polityki Społecznej

FUNDACJA
SOWELO

POZnań*

10. Asystent nie może wspierać kilku osób w tym samym czasie.



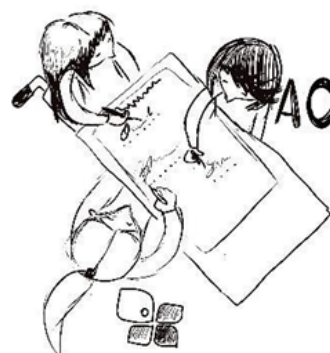
11. Przez cały czas uczestnictwa w projekcie będziesz współpracował z jednym asystentem, którego wybrałeś. Ale jeśli Twój asystent na przykład zachoruje to może Ci pomóc inny asystent, którego wyznaczy Fundacja Sowelo a Ty zaakceptujesz zmianę.

12. Zanim zaczniesz korzystać z pomocy asystenta musisz podpisać ze swoim asystentem i Fundacją Sowelo dokument opisujący to, w jaki sposób będziesz korzystać z pomocy asystenta. Dokument określa maksymalną liczbę godzin usług asystenckich, z których możesz skorzystać podczas udziału w projekcie.

Ta liczba może się zwiększyć, jeśli Fundacja Sowelo zdobędzie dodatkowe pieniądze, żeby zapłacić asystentom za ich pracę.



13. Czasem znalezienie dla Ciebie odpowiedniego asystenta może być trudne. Na przykład, jeśli potrzebujesz wsparcia codziennie, przez wiele godzin. Albo jeśli potrzebujesz wsparcia asystenta przy wykonywaniu skomplikowanych czynności. W takiej sytuacji pracownik Fundacji Sowelo zapyta Cię, czy zgadzasz się na zmniejszenie liczby godzin wsparcia asystenta albo zmianę listy czynności, w których asystent będzie Cię wspierał. Jeśli zgodzisz się na taką zmianę, to pewnie łatwiej będzie znaleźć odpowiedniego asystenta dla Ciebie.



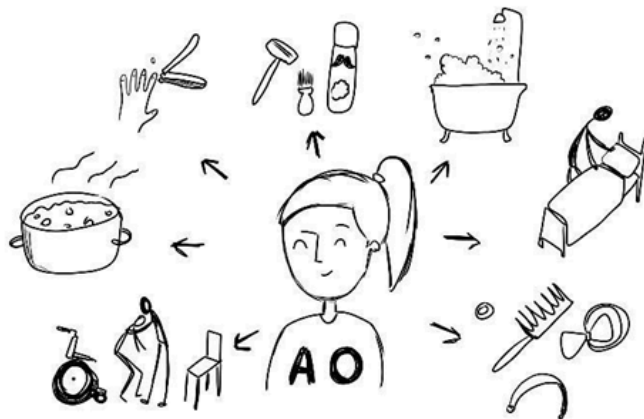
Część trzecia

W jakich czynnościach może pomagać Tobie asystent?

Asystent może Tobie pomóc na przykład:

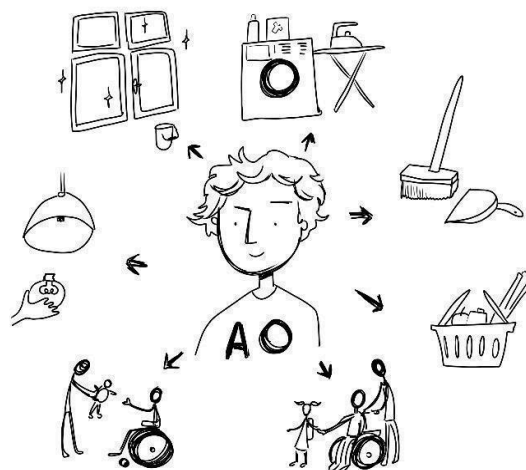
1. W codziennej samoobsłudze:

- myciu głowy, myciu ciała, kąpielii;
- czesaniu;
- goleniu;
- obcinaniu paznokci rąk i nóg;
- zmianie pozycji, na przykład przesiadaniu się z łóżka lub krzesła na wózek, ułożeniu się w łóżku;
- zapobieganiu odleżynom i odparzeniom;
- przygotowaniu i spożywaniu jedzenia i picia;
- sianiu łóżka i zmianie pościeli.



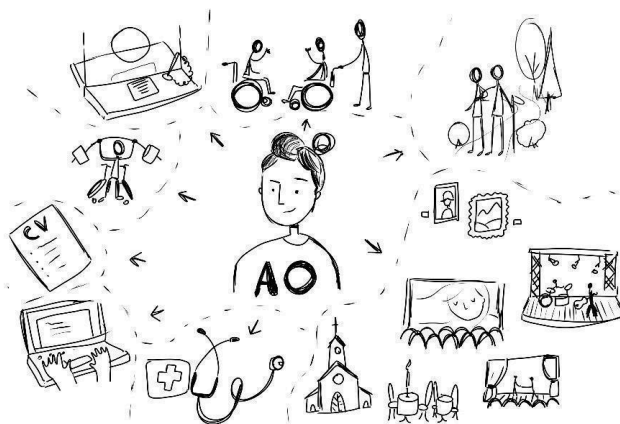
2. Dbaniu o dom, siebie i inne osoby:

- sprzątaniu mieszkania;
- myciu okien;
- robieniu zakupów;
- czyszczeniu i naprawie urządzeń potrzebnych na co dzień (o ile nie jest do tego potrzebna duża wiedza);
- praniu i prasowaniu ubrań czy pościeli;
- podaniu dziecka do karmienia, podniesieniu, przeniesieniu lub przewinięciu go,
- odebraniu Twojego dziecka ze żłobka, przedszkola lub szkoły (tylko jeśli pójdziesz tam razem ze swoim asystentem).



3. W przemieszczaniu się poza domem:

- pchaniu wózka, na którym siedzisz;
- wejściu na krawężnik albo schody;
- otwarciu drzwi;
- zorientowaniu się w terenie;
- wsiadaniu do i wysiadaniu z: tramwaju, autobusu, samochodu, pociągu;
- podróży tramwajem, autobusem, pociągiem albo taksówką.



Ministerstwo Rodziny,
Pracy i Polityki Społecznej

FUNDACJA
SOWELO

POZnań*

4. Realizowaniu swoich planów i w kontaktach z otoczeniem:

- wyjściu na spacer;
- wyjściu na przykład do: kina, teatru, kościoła, kawiarni, albo na koncert;
- załatwianiu spraw w urzędach;
- w poszukiwaniu pracy;
- rozmowie z innymi osobami;
- pisaniu ręcznym i na komputerze;
- kiedy jesteś u lekarza;
- kiedy masz rehabilitację lub kiedy jesteś na treningu
- kiedy idziesz do zegarmistrza albo do szewca.



5. Fundacja Sowelo przygotowuje dla każdego uczestnika projektu listę czynności, w których asystent będzie pomagał tej osobie.

Tę listę dostaniesz na kartce papieru. Tę listę dostanie też Twój asystent.

Żeby taka lista pomogła w Waszej współpracy powinnaś/powinieneś odpowiedzieć szczerze na wszystkie pytania i wskazać w czym potrzebujesz wsparcia asystenta.



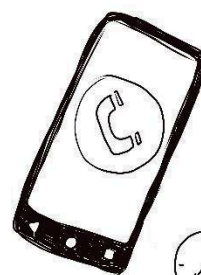
BIURO
POZNAŃ
KONTAKT

Część czwarta

Inne ważne zasady projektu

1. Żeby skorzystać z pomocy asystenta musisz zadzwonić do Biura Poznań Kontakt i zgłosić się do projektu. Numer telefonu Biura Poznań Kontakt to 61 646 33 44.

Rekrutacja trwa od 8 kwietnia od godziny 8:00 do 16 kwietnia do godziny 20:00.



61 646 33 44



7:30-20:00

2. Zanim asystent zacznie Ci pomagać Fundacja Sowelo przygotowuje dla Was umowę. Tę umowę podpiszesz Ty, Twój asystent i pracownik Fundacji Sowelo.

Jeśli jesteś osobą ubezwłasnowolnioną to Twój opiekun prawny podpisze umowę w Twoim imieniu.

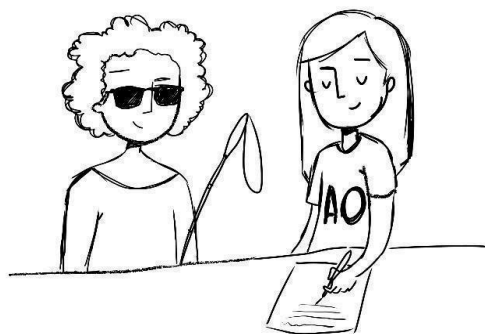


Ministerstwo Rodziny,
Pracy i Polityki Społecznej



3. Twoja umowa z asystentem nie musi być zawarta na piśmie.

Fundacja Soweło może przygotować dla Was umowę w piktogramach albo odczytać w języku migowym.



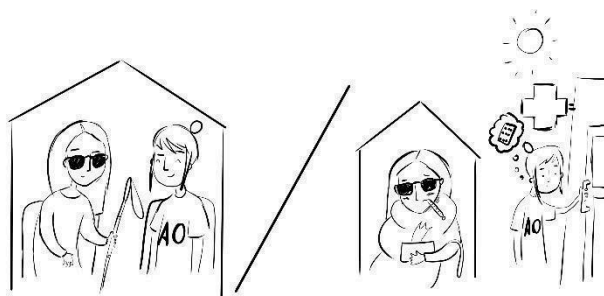
4. Gdy korzystasz z pomocy asystenta, bądź aktywna/aktywny podczas wykonywania danej czynności.

Kiedy asystent Ci pomaga to musisz być zawsze w tym samym miejscu, co Twój asystent. Ale kiedy jesteś chora/chory to Twój asystent może pójść sam po lekarstwa albo zakupy dla Ciebie.



5. Asystent może pomagać w Twoim mieszkaniu albo w innym miejscu gdzie będziesz go potrzebować.

Asystent nie może pomagać Tobie poza granicami Polski.



6. Jeśli rezygnujesz ze wsparcia asystenta w danym dniu, powiedz o tym swojemu asystentowi.

Pamiętaj, że on zarezerwował swój czas żeby Tobie pomóc.

Jeśli nie będziesz gotowy na spotkanie z asystentem a nie odwołasz go z 24 godzinnym wyprzedzeniem, te godziny wsparcia asystenta przepadną.

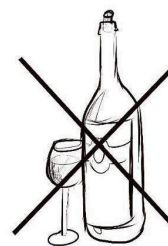


Ministerstwo Rodziny,
Pracy i Polityki Społecznej

FUNDACJA
SOWELO

POZnań*

7. Asystent może odmówić pomocy Tobie jeśli jesteś pod wpływem alkoholu albo innych środków odurzających.



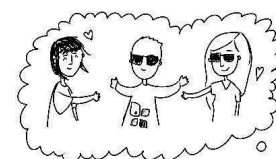
8. Asystent nie może płacić za Twoje wydatki ani pożyczać Tobie pieniędzy.

=12h

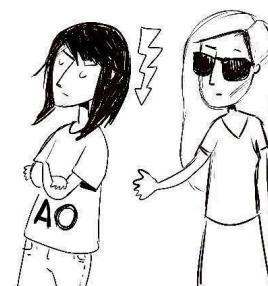
9. Asystent może pomagać Tobie najwyżej przez 12 godzin bez przerwy.



10. Czasami między Tobą, a Twoim asystentem mogą się zdarzyć sytuacje trudne, a nawet kłótnie. Spróbujcie rozwiązać trudne sytuacje między sobą. Nie decydujcie się zbyt szybko na zakończenie współpracy.



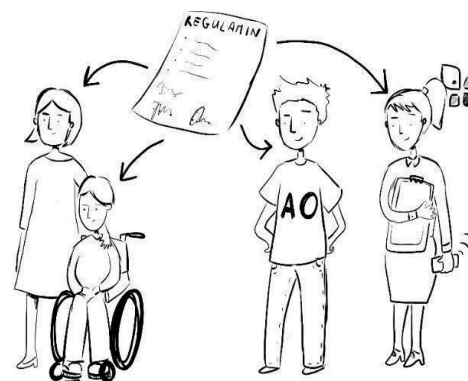
Zawsze możecie poprosić o pomoc Fundację Sowelo. Fundacja Sowelo zorganizuje dla Ciebie wsparcie mediatora w ciągu 2 tygodni od momentu, kiedy o to poprosisz.



11. Powyższego regulaminu muszą przestrzegać:

- osoby z niepełnosprawnościami uczestniczące w projekcie,
- opiekunowie osób z niepełnosprawnościami, które uczestniczą w projekcie,
- asystenci;
- pracownicy Fundacji,
- inne osoby zaangażowane w projekt.

Jeśli trzy razy złamiesz zasady tego regulaminu lub zasady ogólnie obowiązujące między ludźmi, to Fundacja Sowelo może wykluczyć Ciebie z projektu. Zdecydować o tym może tylko koordynator projektu.



12. Zanim asystent zacznie Ci pomagać, musisz wypełnić Kartę zgłoszenia do projektu. Musisz też wyrazić zgodę na treść:

- Karty realizacji usług asystenckich;
- Zasad przetwarzania Twoich danych osobowych (RODO).

13. Czasem może się zdarzyć tak, że asystent będzie mógł Ci pomóc zdalnie na przykład przez telefon albo komunikator internetowy.

Może tak się zdarzyć na przykład, kiedy asystent będzie pomagał Tobie wypełnić dokumenty urzędowe albo kupić coś przez Internet. Tak też mogą wyglądać usługi asystencji osobistej.

Ale jeśli tylko rozmawiasz ze swoim asystentem na jakiś temat przez telefon lub komunikator to nie jest to usługa asystencji osobistej. Fundacja Sowelo nie zapłaci asystentowi za to, że z Tobą rozmawia, jeśli w tym czasie nie pomaga Ci robić innych rzeczy.



Ministerstwo Rodziny,
Pracy i Polityki Społecznej

