

Regulamin projektu „Decyduję, więc jestem -2025

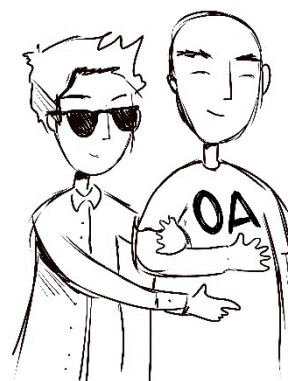
(wersja łatwa do czytania i rozumienia)



Część pierwsza

Jakie są najważniejsze zasady projektu?

1. Ten regulamin przygotowali pracownicy Fundacji Sowelo.
Ta Fundacja organizuje usługi asystencji osobistej
2. Usługi asystencji osobistej organizujemy po to
żeby osoby niepełnosprawne mogły decydować o swoim Życiu
i być aktywne w sposób, w jaki wybrały.
3. W naszym projekcie nie będziesz płacić za wsparcie asystenta.
4. **Nasz projekt zaczyna się 2 stycznia 2025 roku,
a kończy 31 grudnia 2025 roku.**



W tym okresie osoby niepełnosprawne mogą korzystać ze wsparcia asystenta.

5. W chwili, kiedy wspiera Cię asystent z naszej Fundacji, nie możesz korzystać z:

- Usług opiekuńczych;
- Specjalistycznych usług opiekuńczych;
- Asystencji osobistej i usług wytchnieniowych, za które płaci Fundusz Solidarnościowy;
- Wsparcia, za które płaci Państwowy Fundusz Rehabilitacji Osób Niepełnosprawnych (PFRON);
- Wszystkich innych usług asystencji osobistej albo wytchnieniowych, które są opłacane przez państwo.

6. Asystent powinien pracować w taki sposób

żeby osoba niepełnosprawna czuła się z nim **dobrze i bezpiecznie.**

7. Asystent powinien podczas pracy **przestrzegać zasad, które obowiązują między ludźmi w codziennym życiu.**

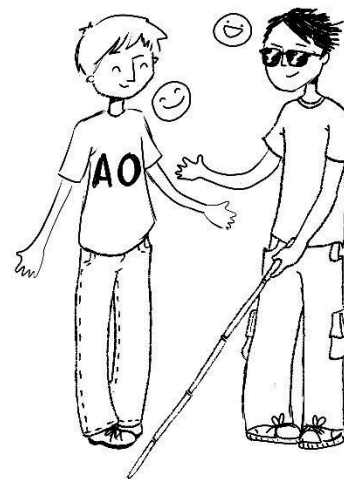
Oprócz tego, Fundacja Sowelo opracowała zasady pracy asystenta, których asystent musi przestrzegać podczas swojej pracy.

Te zasady każdy asystent powinien przeczytać na

stronie internetowej projektu

zanim zacznie wspierać Ciebie

albo Twoje dziecko.



8. Asystent nie powinien oceniać na przykład tego,
w co wierzysz, co lubisz, w jaki sposób i z kim spędzasz czas.



9. Jeśli Ty lub Twój opiekun

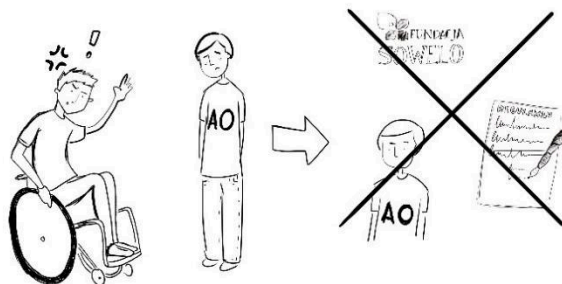
będziecie **obrażać albo lekceważyć**

pracowników Fundacji Sowelo

to Fundacja Sowelo może

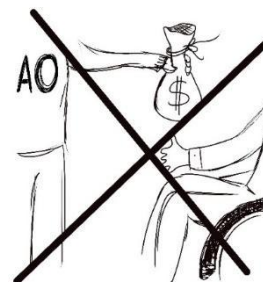
nie zorganizować dla Ciebie

wsparcia asystenta.



10. Asystent nie może płacić za Twoje wydatki

ani pożyczać Tobie pieniędzy.



11. Twój asystent ma wspierać Ciebie,

a nie inne osoby z Twojej rodziny.

Część druga

Kogo i w jaki sposób wspierają asystenci w ramach projektu?

1. W naszym projekcie asystenci mogą wspierać osoby niepełnosprawne,
które mieszkają w **Poznaniu albo:**

powiecie pilskim, czyli w gminach:

- **Piła**
- **Kaczory,**



- Łobżenica,
- Miasteczko Krajeńskie,
- Ujście,
- Wyrzysk,
- Wysoka,
- Białośliwie,
- Szydłowo,

powiecie poznańskim, czyli w gminach:

- Buk,
- Kostrzyn,
- Kórnik,
- Mosina,
- Murowana Goślina,
- Pobiedziska,
- Stęszew,
- Swarzędz,
- Czerwonak,
- Dopiewo,
- Kleszczewo,
- Komorniki,
- Rokietnica,
- Suchy Las,
- Tarnowo Podgórne,
- Luboń,
- Puszczykowo.

2. Ze wsparcia asystenta w naszym projekcie możesz korzystać **jeśli masz ważne orzeczenie o znacznym lub umiarkowanym stopniu niepełnosprawności.**



Ze wsparcia asystenta w naszym projekcie może też korzystać dziecko,
którego jesteście rodzicem albo opiekunem prawnym.

Takie dziecko musi spełnić **te wszystkie warunki:**

- mieć co najmniej 2 lat,
- mieć ważne orzeczenie o niepełnosprawności, w którym jest napisane, że potrzebuje stałej opieki oraz wsparcia podczas leczenia, rehabilitacji i nauki.

3. Ze wsparcia asystentów w naszym projekcie może skorzystać **67 osób**.

Wśród tych osób musi być:

- **15** osób dorosłych z orzeczonym znacznym stopniem niepełnosprawności, z niepełnosprawnością sprzężoną.

Każda z tych osób może skorzystać najwyżej

z **840** godzin wsparcia asystenta;

- **35** osób dorosłych ze znacznym stopniem niepełnosprawności (bez niepełnosprawności sprzężonej).

Każda z tych osób może w projekcie skorzystać najwyżej

z **720** godzin wsparcia asystenta;

- **4** osoby dorosłe z umiarkowanym stopniem niepełnosprawności z niepełnosprawnością sprzężoną.

Każda z tych osób może w projekcie skorzystać najwyżej

z **480** godzin wsparcia asystenta;

- **13** dzieci z orzeczoną niepełnosprawnością, które w swoich orzeczeniach mają zapis

o konieczności stałej lub długotrwałej opieki lub pomocy innej osoby



w związku ze znacznie ograniczoną możliwością samodzielnej egzystencji oraz konieczności stałego współudziału na co dzień opiekuna dziecka

w procesie jego leczenia, rehabilitacji i edukacji.

(Jeśli nie jesteś pewien,

czy w orzeczeniu Twojego dziecka jest taki tekst

poproś o pomoc bliską osobę).

Każde z tych dzieci może skorzystać najwyżej

z **360** godzin wsparcia asystenta;

4. Osoby, które:

- Mają ważne orzeczenie o znacznym stopniu niepełnosprawności albo;
- Same mieszkają i prowadzą dom.

I nikt nie pomaga im w codziennym życiu

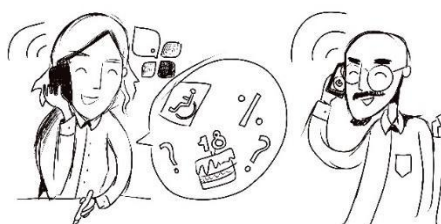
Mogą jako pierwsze skorzystać

ze wsparcia asystentów w naszym projekcie.

5. **Jeśli chcesz skorzystać z pomocy asystenta,**

jak najszybciej zgłoś się

do udziału w projekcie.



6. W okresie, kiedy korzystasz ze wsparcia asystenta w naszym projekcie

możesz korzystać też ze wsparcia asystentów w innych projektach.

Ale w projektach, za które płaci państwo

nie możesz mieć **razem** więcej godzin usług asystencji osobistej w ciągu roku



niż jest to napisane w poprzednim punkcie.

7. W okresie, kiedy dziecko, którego jesteś rodzicem albo opiekunem prawnym korzysta ze wsparcia asystenta w naszym projekcie może ono korzystać też ze wsparcia asystentów w innych projektach. Ale w projektach, za które płaci państwo nie może mieć **razem więcej niż 360 godzin wsparcia asystenta** w ciągu roku.

8. Jeśli korzystasz lub Twoje dziecko korzysta z usług asystencji osobistej w ramach innych projektów napisz o tym w odpowiednim miejscu formularza zgłoszeniowego do naszego projektu.

9. W ramach projektu będzie Ci pomagać asystent,

którego **wyберzesz Ty**

albo Twój opiekun prawny.

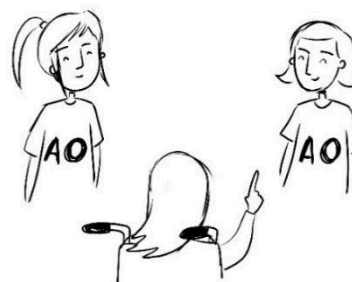
Twoim asystentem może być każda osoba,

którą wybierzesz Ty lub Twój opiekun prawny

jeśli nie należy do Twojej rodziny i nie mieszka z Tobą.

10. W naszym projekcie jako członków rodziny traktujemy:

- rodziców i dzieci,
- rodzeństwo;
- wnuki;



- dziadków;
- teściów;
- macochę i ojczyma;

11. Jeśli wybierasz asystenta dla siebie

albo swojego dziecka,

musisz podpisać dokument, który mówi o tym,

że asystent, którego wybierasz jest przygotowany żeby wspierać Ciebie

albo Twoje dziecko.

Jeśli pisanie sprawia Ci trudność,

powiedz pracownikowi Fundacji Soweło,

że asystent, którego wybierasz jest przygotowany żeby wspierać Ciebie

albo Twoje dziecko.

Pracownik Fundacji Soweło sam przygotuje wtedy odpowiedni dokument.

12. Jeśli nie znasz żadnej osoby,

którą możesz wybrać jako swojego asystenta,

Fundacja Soweło zaproponuje Ci kandydata na asystenta.

Tym kandydatem będzie osoba,

która skończyła szkołę lub studia na kierunku

przygotowującym do wspierania osób niepełnosprawnych

w codziennym życiu.

Tym kandydatem może być też osoba,

która przez co najmniej pół roku wspierała osoby niepełnosprawne

w codziennym życiu



podczas swojej pracy

albo kiedy była wolontariuszem.

13. Jeśli masz **mniej niż 16 lat**
albo jesteś osobą ubezwłasnowolnioną

to Twoim asystentem

może być tylko osoba, która nie była karana przez sąd za przestępstwo.

Taka osoba musi pokazać pracownikowi Fundacji Sowelo
odpowiednie dokumenty.

14. Jeśli Twoje dziecko potrzebujące wsparcia asystenta
ma mniej niż 16 lat
to jego asystentem

może być tylko osoba, która nie była karana przez sąd za przestępstwo.

Taka osoba musi pokazać pracownikowi Fundacji Sowelo
odpowiednie dokumenty.

Asystent może pomagać Tobie najwyżej
przez dwanaście godzin bez przerwy.

**Jeśli potrzebujesz pomocy przez dłuższy czas,
powiedz o tym koordynatorowi projektu.**



15. Twój asystent może wspierać Ciebie o każdej porze:

- w dzień i w nocy;
- w każdy dzień tygodnia;
- w zwykłe dni i w święta.

16. Przez cały czas uczestnictwa w projekcie



będziesz współpracował z jednym asystentem, którego wybrałeś.

Ale jeśli Twój asystent na przykład zachoruje

to może Ci pomóc inny asystent,

którego wyznaczy Fundacja Sowelo.

17. Zanim zaczniesz korzystać z pomocy asystenta

musisz podpisać ze swoim asystentem i Fundacją Sowelo dokument

opisujący to,

w jaki sposób będziesz korzystać z pomocy asystenta.

Taki dokument określi minimalną

liczbę godzin usług asystenckich,

Z których możesz skorzystać podczas udziału w projekcie.

Ta liczba może się zwiększyć,

jeśli Fundacja Sowelo zdobędzie dodatkowe pieniądze

żeby zapłacić asystentom za ich pracę.

18. Jeśli Ty lub Twój opiekun

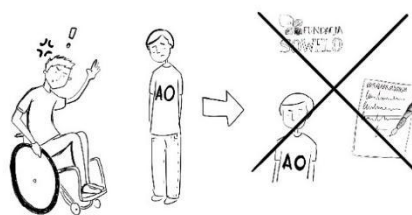
będziecie **obrażać albo lekceważyć**

pracowników Fundacji Sowelo

to Fundacja Sowelo może

nie zorganizować dla Ciebie

wsparcia asystenta



Część trzecia

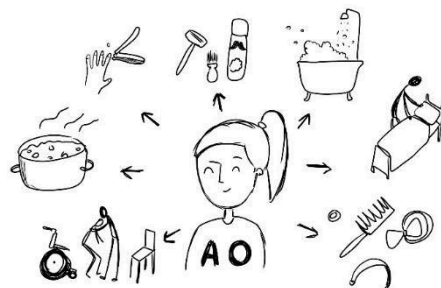


W jakich czynnościach może pomagać Ci asystent?

Asystent może Ci pomóc na przykład:

1. W codziennej samoobsłudze:

- myciu głowy, myciu ciała, kąpieli;
- czesaniu;
- goleniu;
- obcinaniu paznokci rąk i nóg;
- zmianie pozycji, na przykład przesiadaniu się z łóżka albo krzesła na wózek, ułożeniu się w łóżku,
- zapobieganiu odleżynom i odparzeniom;
- przygotowaniu i spożywaniu jedzenia i picia;
- ścieleniu łóżka i zmianie pościeli
- zrobieniu prostego makijażu.
- zmianie pieluchomajtek i wkładów higienicznych;
- przygotowaniu jedzenia i picia
- zjedzeniu i napieniu się



(także jeśli używasz PEGa albo sondy).

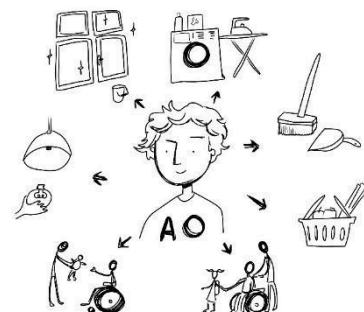
2. Dbaniu o dom, siebie i inne osoby:

- sprzątanii mieszkania;
- myciu okien (**tylko jeśli mieszkasz sama lub sam. I tylko 2 razy do roku**);
- robieniu zakupów;



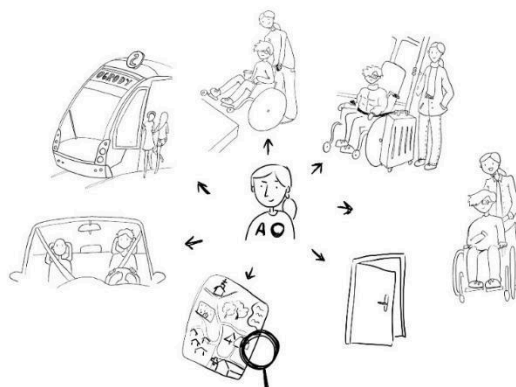
- czyszczeniu i naprawie urządzeń potrzebnych na co dzień (o ile nie jest do tego potrzebna duża wiedza);
- praniu i prasowaniu ubrań i pościeli;
- podaniu dziecka do karmienia, podniesieniu, przeniesieniu lub przewinięciu go,
- odebraniu Twojego dziecka ze żłobka, przedszkola albo szkoły

(tylko jeśli pójdziesz tam razem ze swoim asystentem).



3. W przemieszczaniu się poza domem:

- pchaniu wózka, na którym siedzisz;
- wejściu na krawężnik albo schody;
- otwarciu drzwi;
- zorientowaniu się w terenie;
- wsiadaniu do i wysiadaniu z: tramwaju, autobusu, samochodu, pociągu;
- podróży tramwajem, autobusem, pociągiem albo taksówką.
- podróży z uczestnikiem projektu jego samochodem lub samochodem asystenta.



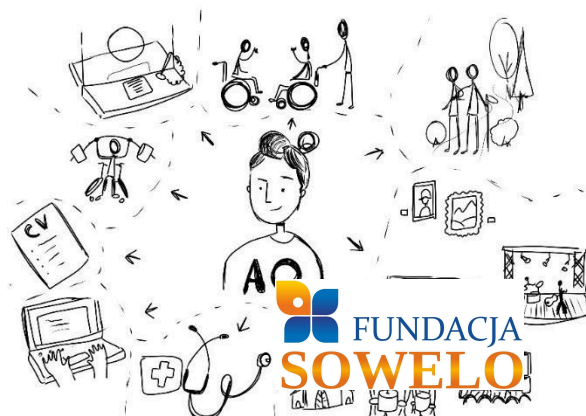
4. Realizowaniu swoich planów i kontaktach z otoczeniem:

- wyjściu na spacer;
- wyjściu na przykład do:

kina

teatru

muzeum



kościół

restauracji albo kawiarni

na koncert albo festyn

- załatwianiu spraw w urzędach;
- kiedy szukasz pracy;
- rozmowie z innymi osobami;
- pisaniu ręcznym i na komputerze;
- kiedy jesteś u lekarza;
- kiedy masz rehabilitację;
- kiedy jesteś na treningu
- kiedy idziesz na przykład do zegarmistrza albo do szewca.
- kiedy nie wiesz, jaką decyzję podjąć.

Część czwarta

Jak możesz zgłosić się do projektu?

1. Żeby zgłosić się do naszego projektu

przynieś albo wyślij pocztą do Fundacji Sowelo wszystkie te dokumenty:

- Kartę zgłoszenia do projektu;
 - Kartę zakresu czynności,
- w których będzie Cię wspierał asystent.

- Klauzulę RODO

Klauzula RODO to dokument, który podpisujesz

kiedy zgadzasz się żeby ktoś (na przykład Fundacja Sowelo)



przekazał Twoje **dane osobowe**

(na przykład imię, nazwisko i adres)

innej **osobie**

(na przykład Twojemu asystentowi)

albo **urzędowi**

(na przykład ministerstwu,

które płaci za pracę asystentów

i chce wiedzieć,

kto korzysta z ich wsparcia).

- Kopię Twojego orzeczenia

o stopniu niepełnosprawności

albo

orzeczenia o niepełnosprawności Twojego dziecka

(w orzeczeniu Twojego dziecka musi być napisane,

że potrzebuje ono opieki na stałe

albo przez długi czas).

- Wypełnioną ankietę dotyczącą Twoich potrzeb

dotyczących asystencji osobistej

(czyli **formularz samooceny potrzeb**).

Wzory tych dokumentów znajdziesz na stronie internetowej

<https://sowelo.net.pl/projekty-2/>

w zakładce „Decyduję, więc jestem”.

- Te dokumenty możesz wypełnić ręcznie



albo wypełnić na komputerze, a potem wydrukować.

- Jeśli potrzebujesz wsparcia w wypełnieniu tych dokumentów pomoże Ci jedna z koordynatorek projektu:

- Pani **Hanna Łęcka**,

której numer telefonu to **733 193 334**.

- Pani **Aleksandra Grabowska**,

której numer telefonu to **533 112 769**.

i powiedz jej o tym.

Koordynatorka projektu może odebrać Twój telefon

od poniedziałku do piątku

od godziny 8 do godziny 14.

2. Wypełnione i podpisane dokumenty możesz:

- Wysłać pocztą na adres Fundacji Sowelo.

Adres Fundacji Sowelo to:

ulica Grunwaldzka 19, lokal 3.15.

60 -782 Poznań.

- Przynieść do biura Fundacji Sowelo (adres powyżej) albo poprosić o to inną osobę.

Wcześniej zadzwoń do Koordynatorki projektu

i powiedz, kiedy chcesz przynieść dokumenty.

3. Pamiętaj, że:

- Nie możesz zgłosić się do naszego projektu przez telefon ani wysłać nam dokumentów mailem;

- Im szybciej przekażesz komplet dokumentów do Fundacji Sowelo,



tym większą masz szansę

na przyjęcie do naszego projektu.

- Do projektu możemy przyjąć tylko osoby, które przyniosą **wszystkie** potrzebne dokumenty.

Nie możesz donieść dokumentów później.

4. Każda osoba, która zgłosi się do projektu w ciągu 14 dni mailem lub pocztą dostanie dokument
 - Potwierdzający, że została przyjęta albo
 - Odmawiający przyjęcia do projektu (i tłumaczący dlaczego)

Część piąta

Inne ważne zasady projektu

1. Twoja umowa z asystentem **nie musi być zawarta na piśmie.**

Fundacja Sowelo może przygotować dla Was umowę

w języku migowym albo w piktogramach.

2. Gdy korzystasz z pomocy asystenta,
to na ile możesz bądź aktywna/aktywny podczas wykonywania danej czynności.



Kiedy asystent Ci pomaga

to musisz być zawsze w tym samym miejscu, co Twój asystent.

Ale kiedy jesteś chora/chory

to Twój asystent może pójść sam



po lekarstwa albo zakupy dla Ciebie.

3. Asystent może wspierać Ciebie

w Twoim mieszkaniu

albo w innym miejscu

gdzie będziesz potrzebować pomocy.

Asystent nie może wspierać Cię poza granicami Polski.

4. Jeśli **rezygnujesz** ze wsparcia asystenta

w danym dniu

powiedz o tym swojemu asystentowi.

Pamiętaj, że on zarezerwował swój czas

żeby Tobie pomóc.

5. Jeśli nie będziesz gotowy na spotkanie z asystentem

a nie odwołasz tego spotkania

najpóźniej dzień wcześniej.

to godziny wsparcia asystenta, których nie

wykorzystasz, przepadną.

6. Czasami między Tobą, a Twoim asystentem

mogą się zdarzyć trudne sytuacje, a nawet kłótnie.

Spróbujcie rozwiązać trudne sytuacje między sobą.

Nie decydujcie się zbyt szybko

na zakończenie współpracy.

7. Jeśli **trzy razy złamiesz zasady tego regulaminu**

albo **zasady ogólnie obowiązujące między ludźmi,**



to **Fundacja Sowelo może wykluczyć Ciebie z projektu.**

Zdecydować o tym może tylko koordynator projektu.

8. Czasem może się zdarzyć tak,

że asystent będzie mógł Ci **pomóc zdalnie,**

na przykład przez telefon albo komunikator internetowy.

Może tak się zdarzyć na przykład kiedy

asystent będzie pomagał Tobie

wypełnić dokumenty urzędowe

albo kupić coś **przez Internet.**

Tak też mogą wyglądać usługi asystencji osobistej.

Ale jeśli **tylko rozmawiasz** ze swoim asystentem na jakiś temat

przez telefon albo komunikator

to nie jest usługa asystencji osobistej.

Fundacja Sowelo nie zapłaci asystentowi za to,

że z Tobą rozmawia,

jeśli w tym czasie nie pomaga Ci robić innych rzeczy.

9. Pracownik Fundacji Sowelo może zapytać Ciebie,

czy razem ze swoim asystentem uczestniczyłaś/uczestniczyłeś

na przykład w wydarzeniu kulturalnym albo sportowym.

Odpowiedz zgodnie z prawdą.

