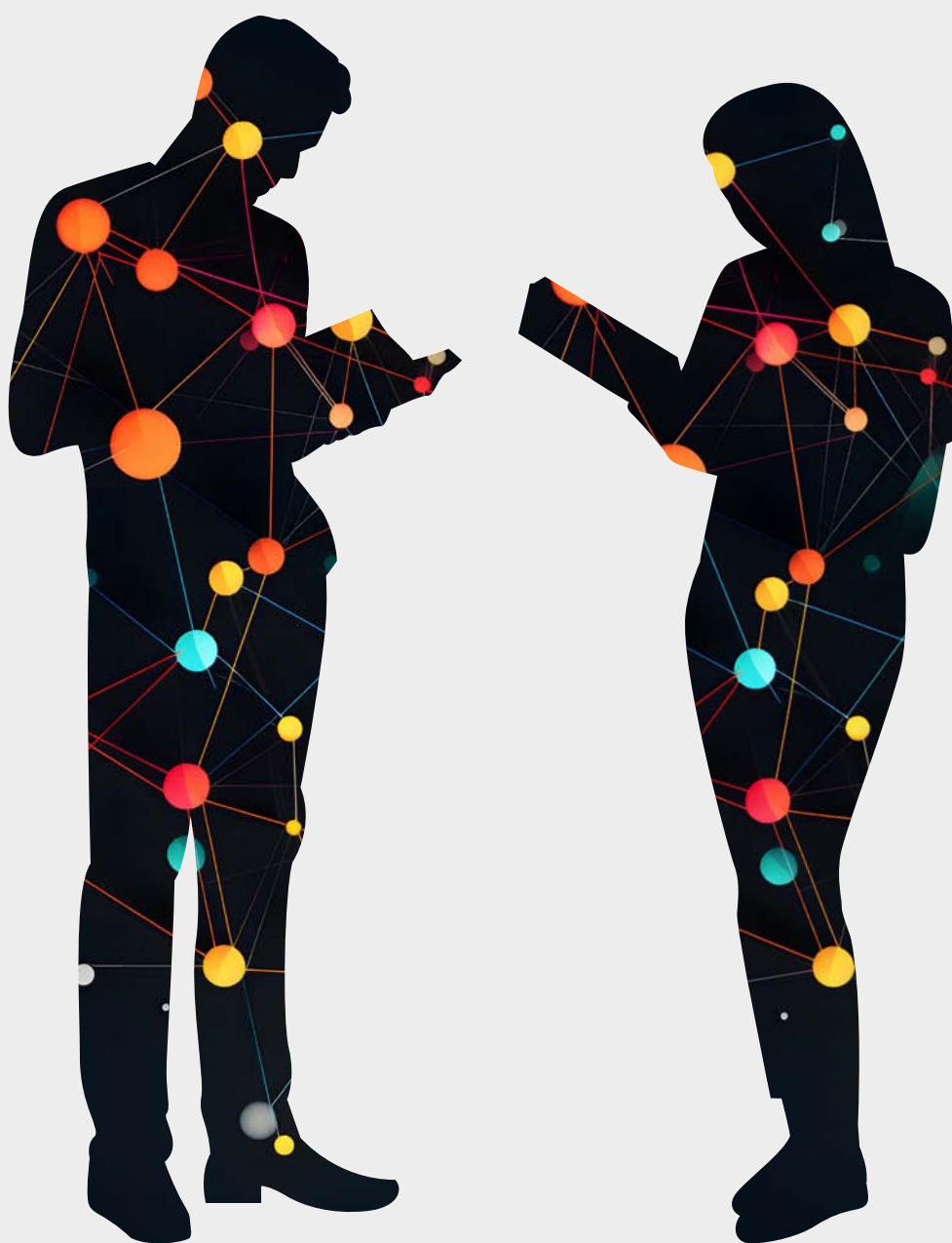




dr Matylda Pachowicz

# STUDENT NEURORÓŻNORODNY W PROCESIE STUDIOWANIA

## Podręcznik dobrych praktyk



Poznań 2023

Projekt pt.: „Asystent studenta z ASD” realizowany przez DGA Spółka Akcyjna w partnerstwie z Fundacją Sowelo współfinansowany jest ze środków Unii Europejskiej w ramach Programu Operacyjnego Wiedza Edukacja Rozwój na lata 2014-2020 (POWR.04.01.00-IZ.00-00-027/20), Działanie 4.1 Innowacje społeczne.

## Realizatorzy projektu



**WSPIERAMY WIELKICH JUTRA**

**DGA SA** działa na rynku usług doradczo-szkoleniowych od 1990 roku. Zrealizowała tysiące projektów doradczych, szkoleniowych i społecznych, ogólnokrajowych, często pilotażowych, współpracując z podmiotami publicznymi, prywatnymi różnych branż oraz na rzecz różnych grup docelowych: firm, urzędów, szkół czy osób fizycznych. Od lat promuje innowacyjne rozwiązania i wspiera talenty. Od roku 2016 DGA SA prowadzi Inkubator Innowacji Społecznych Wielkich Jutra, w ramach którego udziela wsparcia eksperckiego oraz finansowego osobom i instytucjom w rozwoju innowacyjnych pomysłów z zakresu usług opiekuńczych i równej dla wszystkich dostępności do usług publicznych. Dotychczas inkubowanych zostało prawie 100 rozwiązań, z których część podlega procesowi upowszechniania na większą skalę. DGA SA dostrzega i burzy bariery w dostępie, podnosi wiedzę m.in. przedsiębiorców z zakresu uniwersalnego projektowania oraz wdrażania technologii kompensacyjnych i asystujących, czyli takich, których uruchomienie lub zastosowanie umożliwia osobom ze szczególnymi potrzebami korzystanie z produktów, usług na zasadzie równości z innymi. Od 2019 roku spółka jest jednym z sygnatariuszy Partnerstwa na rzecz Dostępności.



**Fundacja Sowelo** powstała we wrześniu 2018 roku i zrzesza specjalistów działających w obszarze aktywizacji społecznej i zawodowej osób z niepełnosprawnościami (OzN). Sowelo prowadzi działalność w obszarach: asystencji osobistej oraz nieformalnej edukacji dorosłych, organizuje szkolenia oraz warsztaty edukacyjne. Fundacja jest także przedsiębiorstwem społecznym prowadzącym sklep internetowy oraz zatrudniającym pracowników z niepełnosprawnością. Jako jeden z nielicznych podmiotów działających w Polsce Fundacja Sowelo jest członkiem stowarzyszonym Europejskiej Sieci Niezależnego Życia (ENIL) – międzynarodowej organizacji wspierającej od 1975 roku rozwój m.in. asystencji osobistej ON. Fundacja opracowała i wdrożyła ponad 10 projektów z zakresu asystencji osobistej, a tego rodzaju wsparciem zostało objętych dotychczas ponad 1000 OzN. Równolegle Fundacja prowadzi szkolenia i supervizje dla asystentów oraz wsparcie OzN w zarządzaniu ich usługami asystenckimi. Kolejnym obszarem działalności Fundacji jest rozwijanie umiejętności pracy w grupie, coaching oraz aktywizacja zawodowa. W tym zakresie opracowała i wdrożyła liczne projekty, udzielając do tej pory wsparcia ponad 550 OzN, osobom zagrożonym ubóstwem lub wykluczeniem społecznym. Fundacja ma także doświadczenie we współpracy z partnerami zagranicznymi, m.in. z organizacjami z Bułgarii, Finlandii, Litwy, Włoch, Węgier i Słowacji.

## **Autorka publikacji**



**Matylda Pachowicz** – pedagog specjalny, tutor, psychotraumatolog, doktor nauk społecznych w zakresie pedagogiki, nauczyciel akademicki oraz szkoleniowiec z wieloletnim stażem. Absolwentka Wydziału Studiów Edukacyjnych Uniwersytetu im. Adama Mickiewicza w Poznaniu (studia magisterskie oraz doktoranckie), ukończyła również studia podyplomowe: „Psychosomatyka i somatopsychologia” na Uniwersytecie SWPS w Poznaniu

oraz „Psychotraumatologia” w Collegium Humanum. Laureatka nagród naukowych (m.in. Stowarzyszenia Otwartej Rzeczypospolitej w konkursie im. Jana Józefa Lipskiego oraz Instytutu Pracy i Spraw Socjalnych pod patronatem Ministra Pracy i Polityki Społecznej za pracę magisterską) i fotograficznych (m.in. prestiżowej nagrody Dla Młodego Talentu w kategorii Dokument w Międzynarodowym Konkursie Fotograficznym Nikon Photo Contest International 2004-2005). Finalistka XIII edycji Nagrody im. Artura Rojszczaka, przyznawanej przez Klub Stypendystów Fundacji na rzecz Nauki Polskiej (maj 2019). Autorka kilkunastu publikacji naukowych oraz współredaktorka naukowa książki (o charakterze podręcznika dla studentów) wspólnie z prof. B.D. Gołębnik: „Ku inkluzji społeczno-kulturowej w szkole. Od pedagogiki klasy do pedagogiki włączającej” (DSW-CDV Wrocław-Poznań 2018).

Pracuje jako nauczyciel akademicki w różnych szkołach wyższych, obecnie jest wykładowcą na WSE UAM w Poznaniu. Jest również promotorem prac licencjackich i magisterskich, recenzentem w czasopi-

smach i projektach naukowych oraz autorką bajki terapeutycznej. Ma doświadczenie w pełnieniu roli Lidera/Asystenta studenta z ASD oraz w prowadzeniu telefonu zaufania, w ramach którego udzielała wsparcia psychologicznego studentom i pracownikom.

Autorka wielu indywidualnych wystaw fotograficznych poruszających problematykę osób z niepełnosprawnością. Pomysłodawczyni i współorganizatorka krajowych i międzynarodowych plenerów fotograficznych dla osób z niepełnosprawnością intelektualną. Zaangażowana w działania i projekty społeczne, współpracuje z różnymi fundacjami i stowarzyszeniami, jest szkoleniowcem rekomendowanym przez Fundację EY. Od wielu lat jest trenerem indywidualnym oraz grupowym dla rodzin zastępczych i adopcyjnych. Jako tutor oraz konsultant kryzysowy realizuje liczne działania wspomagające osoby będące w trudnej sytuacji życiowej. Od kilku lat prowadzi kursy o tematyce psychologicznej na Uniwersytecie Otwartym UAM w Poznaniu, za które otrzymała Nagrodę przyznaną przez Radę Programową UO UAM dla najpopularniejszego wykładowcy (za rok akademicki 2020/2021, 2021/2022 oraz 2022/2023).

# Spis treści

Wstęp / **8**

I. Wprowadzenie do projektu. Misja, cele oraz przyjęte strategie / **12**

II. Idea niezależnego życia oraz usługi asystencji osobistej jako forma wsparcia osób z niepełnosprawnością w życiu codziennym (rozdział gościnny Łukasza Orylskiego) / **21**

III. Najważniejsze wyzwania, przed którymi stoją uczelnie realizujące założenia projektowe / **26**

IV. Diagnoza barier i ograniczeń związanych z wdrażaniem projektu / **29**

V. Przykłady dobrych praktyk / **34**

VI. Podpowiedzi i wskazówki dotyczące budowania sieci wsparcia dla studentów z ASD / **81**

Podsumowanie / **97**

Bibliografia / **110**

Załączniki – dokumenty projektowe oraz materiały edukacyjne (link)

Prezentowany Czytelnikowi projekt jest nowatorski pod wieloma względami. Na plan pierwszy wysuwa się nowe pojmowanie autyzmu w kategoriach neuroróżnorodności. Zachodzące zmiany w obszarze diagnozy i definiowania określonych trudności świetnie opisuje Jenara Nerenberg, autorka książki pt. „Neuroróżnorodne”:

*Nadszedł czas, abyśmy na całym świecie zbudowali ludzkie ekosystemy, które będą zrównoważone dla osób neuroodmiennych. Niezliczone osoby, projekty, organizacje i ruchy działają na rzecz zmiany pejzażu możliwości dla osób takich jak my<sup>1</sup>.*

Akcent w niniejszym projekcie położony jest na osoby w spektrum autyzmu, które podejmują się wyzwań związanych z procesem studiowania. Celem projektu „Asystent studenta z ASD” jest poprawa sytuacji neuronietypowych studentów (osób w spektrum autyzmu – ASD)<sup>2</sup> szkół wyższych w Polsce poprzez wdrożenie do praktyki funkcjonowania uczelni innowacji społecznej „Tłumacz/Adwokat społeczny – asystent osoby z ASD”, opracowanej przez Fundację Aktywnych „Furia” oraz przetestowanej przez studentów i pracowników Uniwersytetu im. Adama Mickiewicza w Poznaniu w ramach przedsięwzięcia „Przepis na wielkopolską innowację społeczną – usługi opiekuńcze dla osób zależnych”. Celem skalowania jest zwiększenie zasięgu wykorzystania w praktyce tejże mikroinnowacji, która miała do tej pory ograniczony terytorialnie zasięg i stosowana była przez pojedyncze podmioty.

<sup>1</sup> J. Nerenberg, *Neuroróżnorodne. Jak żyć w świecie skrojonym nie na naszą miarę*, Wyd. Krytyki Politycznej, Warszawa 2022, s. 209.

<sup>2</sup> Na poczet niniejszej publikacji wymiennie stosowane są takie pojęcia jak: osoba w spektrum autyzmu, osoba z ASD, osoba w spektrum, osoba neuronietypowa/neuroróżnorodna, osoba z autyzmem.



Z badań wynika, że osoby z ASD charakteryzują się szczególnymi właściwościami – mają znakomite zdolności pamięciowe, potrafią szybko przyswajać kolejne obszary wiedzy i połączyć je z już opanowanymi. Cechuje je też zdolność i pasja do szczegółowego badania i poszerzania wiedzy w określonych dziedzinach, często wąskich i specjalistycznych. Ich mocną stroną jest konsekwentne dążenie do wyznaczonego celu (pomimo utrudnień), niezłomność w działaniu – zgodnie z przyjętymi przez siebie normami i zasadami, a także odporność na krytykę, sugestie i wpływy zewnętrzne przy realizacji obranej idei. Jednocześnie mają też deficyty, tj. trudności w rozumieniu świata społecznego (szczególnie w bezpośrednich interakcjach z innymi), a także związane z zachowaniem się w określonych sytuacjach. To, z czym muszą mierzyć się w trakcie studiów, to słabe rozumienie kodu społecznego. Powoduje to częste niedostosowanie do okoliczności, a w konsekwencji odczuwanie lęku w sytuacjach społecznych, zwłaszcza podczas rozmowy. Osoby z ASD często doświadczają trudności we współpracy z innymi. Charakteryzuje je również opór przez zmianami i silne przeżywanie nagłych, niespodziewanych sytuacji, stąd problemy z adaptacją do nowych warunków.

Jak wskazują autorzy innowacji społecznej „Tłumacz/Adwokat społeczny – asystent osoby z ASD”, uczelnia to nowe, trudne wyzwanie nie tylko dla osób neuronietypowych. Staje się ono dużo trudniejsze, gdy osoba ma deficyt umiejętności społecznych i nie potrafi wpasować się w obowiązujący wzorzec. Jednym ze stojących przed nią wyzwań jest zrozumienie tradycyjnego systemu uniwersyteckiego, jak również poznanie i stosowanie się do niepisanych zasad obowiązujących w okresie studiowania. Brak gotowości uczelni, ale też racjonalnego wsparcia, może spowodować rezygnację takiej osoby (wbrew własnemu potencjałowi intelektualnemu), a w dalszej kolejności – postępujące wykluczenie.

czenie społeczne. W dużej mierze to od wykładowców i pracowników uczelni – od ich życzliwości, elastyczności i otwartości na różne potrzeby – zależy dostrzeżenie i rozwijanie potencjału studenta.

O potrzebie realizacji projektu świadczy znaczący w ostatnich latach wzrost liczby studentów neuronietypowych w szkołach wyższych, w szczególności na kierunkach kształcenia nastawionych na pracę indywidualną, zarówno o profilu technicznym, ale również artystycznym i lingwistycznym. Według informacji pozyskanych od Fundacji Aktywnych „Furia”, w związku z brakiem adekwatnego wsparcia (zwłaszcza w komunikowaniu się z pracownikami uczelni oraz rówieśnikami) studenci z ASD często przerywają studia już na pierwszym lub drugim roku kształcenia licencjackiego, nawet jeśli posiadają predyspozycje intelektualne, aby dany kierunek ukończyć. Ogrom wyzwań, przed którymi stoi student neuronietypowy, świetnie oddaje wypowiedź Weroniki Janiak, współautorki publikacji pt. „Książka o człowieku w spektrum autyzmu”:

*Przejdzie pierwszego roku przypomina pokonanie wysokiej góry, będącej dopiero początkiem łańcucha, na który składają się następne szczyty – równie wysokie lub jeszcze wyższe niż ten pierwszy. Wielu śmiazków opada w przepaść seminarium dyplomowego. Zdarza się, że później już nic o nich nie słyszymy. Ci, którym uda się przebrnąć przez ów skalisty szlak, pozostają żywi, lecz nieraz naznaczeni poważnym syndromem ocalańca. Sukces czy jednak nie? Przetrwałem i... co dalej?<sup>3</sup>*

Zgodnie z założeniami innowacji społecznej „Tłumacz/Adwokat społeczny – asystent osoby z ASD” pomoc w procesie komunikacji z pracownikami uczelni ma być udzielana studentom z ASD przez ich asystentów (osoby zaufane i posiadające odpowiednie kompetencje),

---

<sup>3</sup> W. Janiak, J. Janiak, *Książka o człowieku w spektrum autyzmu*, Wyd. Natuli, Szczecin 2022, s. 105.

odpowiedzialnych za udzielenie realnego wsparcia dostosowanego do potrzeb danego studenta. Ideą innowacji jest zatem usprawnienie komunikacji na linii student – uczelnia w taki sposób, aby interakcja pomiędzy nimi mogła przynosić jak największe korzyści po obu stronach i charakteryzować się wysoką efektywnością<sup>4</sup>. Wsparcie funkcjonowania osób z ASD w środowiskach akademickich wydaje się stanowić logiczną konsekwencję otwarcia się uczelni na inne grupy studentów ze szczególnymi potrzebami, co w Polsce następowało stopniowo od początku XXI wieku. Wdrażanie niniejszej innowacji społecznej przez uczelnie przyczyni się do lepszego planowania i realizacji działań szkół wyższych w zakresie wspierania w procesie kształcenia wszystkich studentów, o bardzo zróżnicowanych potrzebach.

Z postanowień określonych w art. 24 Konwencji o Prawach Osób Niepełnosprawnych (KPON), zapisów ustawy „Prawo o szkolnictwie wyższym i nauce” (Konstytucja dla Nauki), jak również analiz oraz zaleceń wskazanych w biuletynie Rzecznika Praw Obywatelskich (RPO), nr 5 z 2015 r., dotyczącego dostępności edukacji akademickiej dla osób z niepełnosprawnościami, jasno wynika, że każda szkoła wyższa w Polsce zobowiązana będzie do wdrożenia rozwiązań dedykowanych studentom ze spektrum autyzmu.

---

<sup>4</sup> Więcej na ten temat: <https://www.dga.pl/projekty/asystent-studenta-z-asd>, dostęp 09.07.2023.

## I. Wprowadzenie do projektu<sup>5</sup>

### Misja, cele oraz przyjęte strategie

Misja projektu „Asystent studenta z ASD” odwołuje się do dorobku międzynarodowego Ruchu Niezależnego Życia oraz wieloletniej praktyki realizacji usług asystencji osobistej, w szczególności wypracowanej poza granicami Polski. Obecnie w naszym kraju realizowane są dwa rodzaje usług: asystenta osób niepełnosprawnych (AON) oraz asystencji osobistej dla osób z niepełnosprawnością (AOON). Nie są to tożsame pojęcia. Istotą asystencji osobistej jest umożliwienie osobie korzystającej z tej usługi „samodzielnego podejmowania decyzji o własnym losie i sprawowania nad nim kontroli. Asysta osoby niepełnosprawnej zawiera w sobie element terapeutyczno-rehabilitacyjny, rzeczniczy i pracy z otoczeniem społecznym osoby z niepełnosprawnością. Odbiega zatem od założeń niezależnego życia, w którym wybór, kontrola i autonomia osoby z niepełnosprawnością są prymatem w budowaniu relacji z asystentem”<sup>6</sup>.

O wartości niniejszego projektu stanowi przełomowe podejście do dorosłych osób w spektrum autyzmu. Fundamentem, na którym projekt został zbudowany, jest idea neuroróżnorodności, a co za tym idzie – niestereotypowa praktyka wsparcia osób posiadających ten zespół cech. Jak wskazuje Kinga Ferenc: „Koncepcja nazwana przez osoby z autyzmem neuroróżnorodnością, stała się dla wielu osób filozofią życiową oraz jednocześnie ruchem społecznym. Neuroróżnorodność

---

<sup>5</sup> Szczegółne podziękowanie kieruję do Łukasza Orylskiego z Fundacji Sowelo, który służył wsparciem merytorycznym na etapie pisania tego rozdziału.

<sup>6</sup> E. Giermanowska, M. Raclaw, D. Szawarska, *Cień, który pomaga wyjść z cienia. Asystencja osobista osób z niepełnosprawnościami*, Wyd. Uniwersytetu Warszawskiego, Warszawa 2022, s. 61.

oznacza przyjęcie innych założeń na temat spektrum autyzmu: autyzm to alternatywna ścieżka rozwoju człowieka, nie jest brakiem umiejętności czy zaburzeniem, ale raczej rodzajem umysłu, który jest wynikiem naturalnej wariacji genetycznej w populacji, podobnie jak kolor oczu lub płeć. Neuroróżnorodność nie podważa konieczności wspomagania rozwoju dziecka, lecz promuje traktowanie symptomów podobnie do cech charakteru, a nie braków czy deficytów<sup>7</sup>.

Powyższe pojmowanie neuroróżnorodności bliskie jest osobom tworzącym Fundację Aktywnych „Furia”. Przywołana organizacja pozarządowa jest odpowiedzialna za przetestowanie innowacji społecznej „Tłumacz/Adwokat społeczny – asystent osoby z ASD”. Została ona zrealizowana w ramach projektu „Przepis na wielkopolską innowację społeczną – usługi opiekuńcze dla osób zależnych”, którego celem było wsparcie rozwoju innowacyjnych rozwiązań przyczyniających się do efektywniejszego rozwiązywania problemów społecznych związanych z zabezpieczeniem potrzeb osób zależnych<sup>8</sup>. Efektem innowacji było stworzenie produktów mających przyczynić się do zmiany sytuacji neuronietypowych studentów na wyższych uczelniach. Zaliczyć można do nich:

- I. Model funkcji Asystenta studenta w spektrum autyzmu (ASD)
- II. Scenariusz warsztatów dla Asystentów
- III. Przewodnik dla pracowników szkół wyższych (inspirujący do dostrzeżenia potencjału w studencie z ASD)

---

<sup>7</sup> K. Ferenc, *Neuroróżnorodność – nowe spojrzenie na autyzm*, „Forum Akademickie” 04/2020, wersja online: <https://miesiecznik.forumakademickie.pl/czasopisma/fa-04-2020/neuroroznorodnosc-nowe-spojrzenie-na-autyzm%E2%80%A9/>, dostęp 04.06.2023.

<sup>8</sup> Więcej na ten temat: [http://fundacja-furia.pl/studia-asd/?page\\_id=4](http://fundacja-furia.pl/studia-asd/?page_id=4), dostęp 04.06.2023.

#### IV. Przewodnik dla studenta w spektrum (ASD) i osób go wspierających na poziomie wyższej edukacji.

Warto podkreślić to, że innowacja jest skierowana do różnych grup odbiorców. Wspiera pracowników oraz wykładowców szkół wyższych, którzy mają bezpośredni kontakt z osobami z ASD (zarówno w procesie rekrutacji oraz podczas studiów). Mocno też eksponuje rolę Asystenta, który ma możliwość rozwijać swoje kompetencje w ramach zaproponowanych scenariuszy warsztatów. Istotą innowacji jest jednak bezpośrednio wspieranie osób w spektrum autyzmu, które cały czas mają w Polsce utrudniony dostęp do usług edukacyjnych (szczególnie na poziomie studiów wyższych) przez problemy w zakresie komunikacji w sytuacji kontaktu z uczelnią. Zaproponowany model funkcji Asystenta jest zatem odpowiedzią na realną potrzebę bezpośredniego i efektywnego rzecznictwa oraz wsparcia komunikacyjnego studenta z ASD, ułatwiającego proces studiowania<sup>9</sup>.

Niniejszy projekt realizowany przez DGA SA w kooperacji z Fundacją Sowelo opiera się na skalowaniu wspomnianej innowacji społecznej „Tłumacz/Adwokat społeczny – asystent osoby z ASD”, która stwarza szansę realizacji aspiracji życiowych osobom o szczególnych potrzebach edukacyjnych. Zatem projekt „Asystent studenta z ASD” stanowi pionierski wkład w rozwój asystentury opartej na współtowarzyszeniu, rozwoju podmiotowości i samodzielności osób neuroróżnorodnych. Dzięki podjętemu przez realizatorów wyzwaniu uczelnie w Polsce mogą stać się miejscem coraz bardziej dostępnym dla wszystkich osób dążących do rozwoju osobistego i zawodowego.

---

<sup>9</sup> Więcej na ten temat: <https://innowacje.rops.poznan.pl/tlumacz-adwokat-spoeczny-asd/>, dostęp 04.06.2023.

Istotne dla zarysowania perspektywy, z której formułowane będą wnioski w niniejszym raporcie badawczym, jest pojęcie tłumacza, definiowanego jako osoba, która specjalizuje się w przekładzie treści z jednego języka na drugi. Współcześnie tłumaczenia można dokonywać także z języków posiadających formę mówioną i pisaną na języki migowe. W kontekście działań realizowanych w ramach omawianej innowacji społecznej pojęcie „tłumaczenia” jest uzasadnione, ponieważ rolą Asystenta jest wspieranie obu stron relacji, tj. studenta z ASD i osoby pracującej w strukturach szkoły wyższej, we wzajemnym zrozumieniu przesyłanych do siebie komunikatów. Taka rola Asystenta ma charakter nadrzędny, ponieważ studenci z ASD doświadczają największych trudności w zakresie komunikacji oraz funkcjonowania społecznego<sup>10</sup>.

Wsparcie realizowane w tym przedsięwzięciu na rzecz studentów z ASD spełnia wszelkie kryteria racjonalnego dostosowania. Definicję przywołanego pojęcia znajdujemy w ratyfikowanej przez Polskę, a zatem stanowiącej bezpośrednie źródło prawa o randze równej innym umowom międzynarodowym, Konwencji ONZ o Prawach Osób Niepełnosprawnych. Artykuł 2 Konwencji stanowi, że „*racjonalne usprawnienie*”<sup>11</sup> oznacza konieczne i odpowiednie zmiany i dostosowania, nie nakładające nieproporcjonalnego lub nadmiernego obciążenia, jeśli jest to potrzebne w konkretnym przypadku, w celu zapewnienia osobom niepełnosprawnym możliwości korzystania z wszelkich praw człowieka i podstawowych wolności oraz ich wykonywania na zasadzie równości z innymi osobami”<sup>12</sup>.

---

<sup>10</sup> Fundacja Aktywnych „Furia”, *Studia neuronietypowe. Przewodnik dla pracowników uczelni wyższych*. Materiały zebrane. Plik online: <http://fundacja-furia.pl/studia-asd/?3d-flip-book=dla-pracownika-v2>, dostęp 04.06.2023.

<sup>11</sup> Jest to błędny przekład angielskiego terminu *reasonable adjustment*, występujący w oficjalnym tłumaczeniu Konwencji na język polski. Na temat błędów w tłumaczeniu ww. dokumentu zob. szerzej: J. Zadrozny (red.), *Społeczny Raport Alternatywny z realizacji Konwencji o prawach osób z niepełnosprawnościami w Polsce*, Warszawa 2015, wersja online: [http://monitoringobywatelski.firr.org.pl/wp-content/uploads/2015/09/Spo%C5%82eczny-Raport-Alternatywny\\_ostateczny.pdf](http://monitoringobywatelski.firr.org.pl/wp-content/uploads/2015/09/Spo%C5%82eczny-Raport-Alternatywny_ostateczny.pdf), dostęp 04.06.2023, s. 10–13.

<sup>12</sup> Konwencja o prawach osób niepełnosprawnych, sporządzona w Nowym Jorku dnia 13 grudnia 2006 r., Dz.U. 2012 poz. 1169, wersja online: <https://isap.sejm.gov.pl/isap.nsf/DocDetails.xsp?i-d=wdu20120001169>, dostęp 07.06.2023, s. 4.

## **Korzyści dla uczelni – uczestników projektu**

Organizatorzy zapewniili następujące elementy wsparcia dla szkół wyższych zakwalifikowanych do udziału w projekcie:

- sporządzenie diagnozy uczelni (lub jej aktualizację, jeżeli stosowny dokument został wcześniej opracowany) w celu dostosowania modelu udzielanego wsparcia do potrzeb studentów z ASD
- wsparcie szkoleniowe ze strony trenerów – ekspertów (na różnych etapach realizacji projektu)
- indywidualne konsultacje ze specjalistami z obszaru neuronietypowości (rolę eksperta objęła Anna Janiak z Fundacji „Fiona” – pedagogka specjalna, posiadająca wieloletnie doświadczenie w pracy z osobami w spektrum autyzmu oraz z ich rodzinami)
- merytoryczne wsparcie (w formie konsultacji indywidualnych oraz grupowych) na wszystkich etapach realizacji projektu ze strony Fundacji Sowelo, która specjalizuje się w tematyce Asystenta dla osób z różnymi trudnościami (konsultantkami były Agnieszka Kucharska-Kumar oraz Katarzyna Datkiewicz)
- dostęp do materiałów szkoleniowych i specjalistycznych opracowań na temat ASD
- konsultacje prawne dotyczące wprowadzania zmian w regulacjach wewnętrznych uczelni gwarantujących zapewnienie możliwości korzystania z nowych rozwiązań w sposób trwały



- refundację wynagrodzenia (do 2000 PLN brutto<sup>13</sup> przez okres maksymalnie 20 miesięcy) osobie pełniącej zadania wynikające z funkcji Lidera/Asystenta osoby z ASD
- wsparcie we wdrożeniu efektów wypracowanej innowacji społecznej w struktury uczelni.

## **Poszczególne cele i zadania projektowe**

Projekt „Asystent studenta z ASD” jest projektem wdrożeniowym zrealizowanym w ramach Programu Operacyjnego Wiedza, Edukacja, Rozwój, osi priorytetowej IV Innowacje społeczne i współpraca ponadnarodowa (działania 4.1 Innowacje społeczne). Został powierzony firmie DGA SA, która realizowała go w partnerstwie z Fundacją Sowelo od 1 marca 2021 do 29 września 2023 roku. Głównym celem projektu jest zwiększenie szans neuronietypowych studentów na ukończenie studiów oraz ich aktywizację społeczną, jak i zawodową, dzięki podjęciu współpracy z Liderem/Asystentem/Adwokatem (wytypowanym przez uczelnię do zadań projektowych)<sup>14</sup>. Założeniu temu przyporządkowano następujące cele szczegółowe<sup>15</sup>:

- wdrożenie do praktyki innowacji społecznej poszerzonej o model sieci Asystentów/Adwokatów studentów z ASD
- przygotowanie osób do wykonywania roli Asystenta/Adwokata studenta z ASD oraz zdobycie wiedzy w zakresie współpracy z osobami z ASD

---

<sup>13</sup> Niniejsza kwota zawiera wszelkie publicznoprawne obciążenia z tytułu zatrudnienia.

<sup>14</sup> W projekcie założono zaangażowanie 40 szkół wyższych z całego kraju (po odpowiedniej weryfikacji), docelowo wzięły w nim udział 24 uczelnie.

<sup>15</sup> Wniosek o dofinansowanie projektu „Asystent studenta z ASD”, materiał nieopublikowany, w posiadaniu realizatora projektu, s. 8.

- wyrównanie szans w dostępie do życia uczelnianego i wsparcie w zakresie spraw związanych ze studiowaniem studentów z ASD (w tym z niepełnosprawnością)
- przygotowanie studentów z ASD do rozwiązywania spraw w przyszłym życiu zawodowym oraz wsparcie ich w nabywaniu kompetencji społecznych
- dzielenie się doświadczeniem Liderów/Asystentów/Adwokatów z kolejnymi osobami pełniącymi funkcję adwokatów w ramach tworzonych sieci Asystentów/Adwokatów.

Bezpośrednimi odbiorcami wsparcia Asystentów są studenci z ASD stacjonarnych i niestacjonarnych studiów licencjackich/inżynierskich, magisterskich oraz doktoranckich. W niemal wszystkich szkołach wyższych (z wyjątkiem Uniwersytetu Mikołaja Kopernika w Toruniu<sup>16</sup>) funkcji Lidera podjęli się etatowi pracownicy uczelni:

- nauczyciele akademicy
- pracownicy biur ds. osób niepełnosprawnych lub jednostek równorzędnych
- pracownicy poradni psychologicznych lub biur karier
- pracownicy administracyjni.

Niniejszy projekt jest innowacyjny między innymi dlatego, że przed jego rozpoczęciem większość szkół wyższych nie prowadziła systemo-

---

<sup>16</sup> Uczelnia została szczegółowo opisana w rozdziale V. Przykłady dobrych praktyk, str. 47.

wego wsparcia skierowanego do osób z ASD. Często władze i pracownicy uczelni w ogóle nie byli świadomi obecności takich osób w swojej społeczności akademickiej, a tym bardziej ich indywidualnych potrzeb związanych z procesem kształcenia. Jeśli student otrzymywał adekwatne wsparcie, zawdzięczał je najczęściej zaangażowanej i zdedeterminowanej postawie nauczyciela akademickiego lub innego pracownika uczelni.

Dzięki wdrażaniu tej innowacji społecznej została stworzona przestrzeń do tego, by studenci w spektrum ujawnili swoje trudności i zgłosili swoje indywidualne potrzeby. Wiele szkół wyższych uczestniczących w projekcie zrekrutowało i objęło wsparciem znacznie większą liczbę studentów z ASD, niż zakładano w wymogach projektowych. Nierzadko uczelnie z własnej inicjatywy podejmowały działania skierowane do studentów neuronietypowych, nie tylko do tych, którzy zostali włączeni do projektu. Kluczową postacią okazał się właściwie przygotowany i zmotywowany Lider/Asystent studenta z ASD<sup>17</sup>.

Na realizację projektu „Asystent studenta z ASD” złożyły się następujące etapy działań:

- pozyskanie uczelni do projektu w ramach szeroko zakrojonej kampanii informacyjno-rekrutacyjnej (obejmującej media internetowe, webinary, organizację spotkań indywidualnych oraz grupowych)
- praca z uczelnią – w jej ramach opracowanie (opartej na wcześniejszej analizie SWOT) diagnozy potrzeb uczelni pod kątem

---

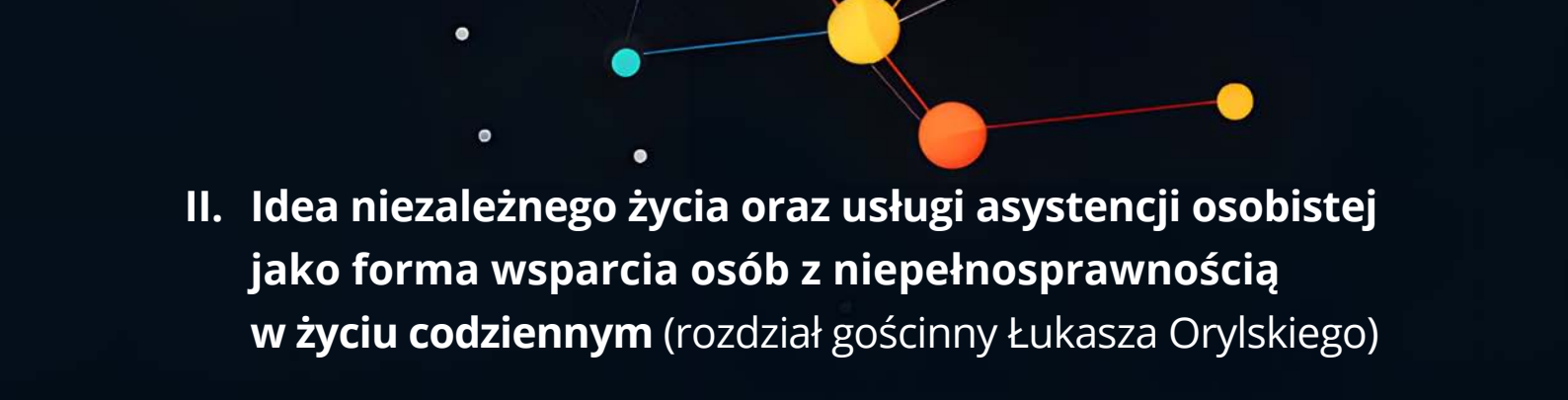
<sup>17</sup> W tej publikacji stosowany będzie skrót „Lider”, który będzie odnosił się do funkcji „Lidera/Asystenta studenta z ASD”.

wsparcia studentów z ASD; zapewnienie doradztwa prawnego w celu umocowania Asystenta w przepisach wewnętrznych uczelni; szkolenie Liderów – Adwokatów, pozyskanie studentów z ASD do udziału w projekcie; organizacja indywidualnych konsultacji z ekspertami

- wielopoziomowe wsparcie merytoryczne oraz eksperckie Liderów – Adwokatów na wszystkich etapach realizacji projektu
- bezpośrednie wsparcie Asystentów studenta z ASD
- tworzenie Inkubatorów Asystentów w strukturach uczelni
- opracowanie niniejszego raportu badawczego oraz przygotowanie licznych materiałów edukacyjnych (w formie m.in. nagrań wideo) w celu dalszego skalowania i utrzymania trwałości projektu<sup>18</sup>.

---

<sup>18</sup> Materiały edukacyjne wraz z niniejszą publikacją dostępne są na stronie: <http://www.inkubatorwielkichjutra.pl/asd/>.



## II. Idea niezależnego życia oraz usługi asystencji osobistej jako forma wsparcia osób z niepełnosprawnością w życiu codziennym (rozdział gościnny Łukasza Orylskiego)

Pojęcie niezależnego życia wiąże się z ruchem na rzecz włączenia społecznego osób z niepełnosprawnościami, zainicjowanym w latach sześćdziesiątych XX wieku w USA. Termin ten odnosił się przede wszystkim do działań aktywistycznych, obejmując wszelkie formy działań służących równouprawnieniu osób niepełnosprawnych i sprawowaniu przez nie realnej kontroli nad własnym życiem. Zdefiniowania pojęcia podjął się Adolf Ratzka, niepełnosprawny aktywista, który prawie 50 lat temu w Szwecji współtworzył pierwszą w Europie organizację osób potrzebujących intensywnego wsparcia w życiu codziennym. Według Ratzki:

*Niezależne życie to filozofia i ruch osób niepełnosprawnych, które działają na rzecz samostanowienia, równych szans i szacunku dla samych siebie (...). Niezależne życie oznacza, że domagamy się takich samych wyborów i kontroli w naszym codziennym życiu, jakie nasi pełnosprawni bracia i siostry, sąsiedzi i przyjaciele uważają za coś oczywistego. Chcemy dorastać w naszych rodzinach, chodzić do szkoły w sąsiedztwie, korzystać z tego samego autobusu co nasi sąsiedzi, pracować w zawodach zgodnych z naszym wykształceniem i zainteresowaniami oraz zakładać własne rodziny<sup>19</sup>.*

W Polsce nadal dominuje podejście do niepełnosprawności oparte o model medyczny i charytatywny. Pierwszy z nich definiuje niepełnosprawność w kategorii choroby i dąży do jej „wyleczenia”. Model drugi koncentruje się na zabezpieczeniu podstawowych potrzeb osób

---

<sup>19</sup> A. Ratzka, *Independent Living for people with disabilities: from patient to citizen and customer*, 2007, cyt. za <https://disability-studies.leeds.ac.uk/wp-content/uploads/sites/40/library/ratzka-2007-10-Barcelona-final.pdf>, dostęp 21.05.2023.

z niepełnosprawnościami oraz zapewnieniu im minimalnych środków finansowych do życia, a wsparcie skupia się na rehabilitacji społecznej i zawodowej. Konsekwentna rehabilitacja ma doprowadzić osobę niepełnosprawną do samodzielności, a zatem możliwości/umiejętności wykonania wszystkich lub prawie wszystkich codziennych czynności własnymi siłami. Alternatywę dla wspomnianych wyżej paradygmatów stanowi społeczny model niepełnosprawności, wypracowany w 1976 roku przez doświadczające jej osoby z Wielkiej Brytanii. W tym ujęciu niepełnosprawność oznacza:

*niedogodność lub ograniczenie aktywności spowodowane współczesną organizacją społeczeństwa, która nie uwzględnia w ogóle lub w niewielkim stopniu ludzi mających uszkodzenia lub wady fizyczne i z tego powodu wyklucza ich z udziału w głównym nurcie życia społecznego<sup>20</sup>.*

Chronologicznie najnowszym modelem niepełnosprawności jest model prawocłowieczy. Zgodnie z nim, podstawowym elementem równouprawnienia osób z niepełnosprawnościami z innymi obywatelami są akty prawa krajowego i międzynarodowego (na czele z Konwencją o Prawach Osób Niepełnosprawnych). Bardzo ważnym elementem w modelu prawocłowieczym jest także podkreślenie prawa osób z niepełnosprawnościami do aktywnego życia w lokalnych społecznościach i związany z tym postulat pełnej deinstytucjonalizacji świadczonego dla nich wsparcia. Pod pojęciem deinstytucjonalizacji należy rozumieć przede wszystkim dostarczenie zindywidualizowanych usług wspierających osoby z niepełnosprawnościami w ich środowiskach lokalnych.

Podstawowym narzędziem wspierającym niezależne życie, a zatem także deinstytucjonalizację jest usługa asystencji osobistej osób nie-

---

<sup>20</sup> Cyt. za: A. Twardowski, *Społeczny model niepełnosprawności – analiza krytyczna*, „Studia Edukacyjne” 48/2018, s. 104.

pełnosprawnych (AON, ang. *Personal assistance*). Jest to dopasowana do indywidualnych potrzeb osoby korzystającej z tejże usługi (zwanej użytkownikiem) forma wsparcia w codziennych czynnościach, których nie może ona wykonywać na równi z innymi osobami. Należy podkreślić, że usługa AON powinna być dostępna dla osób w każdym wieku, stosownie do ich możliwości poznawczych i emocjonalnych. Socjalizacja mająca na celu niezależne życie jest procesem płynnym, długotrwałym, a jednocześnie niepozbawionym przeszkód (na przykład wynikających z nieakceptacji własnej niepełnosprawności). Im szybciej się ona zacznie, tym lepiej przyczyni się do dobrostanu psychofizycznego oraz efektywnego odgrywania ról społecznych przez użytkownika wsparcia.

Ani w Konwencji ONZ o Prawach ON, ani też w Komentarzu Ogólnym numer 5 na temat niezależnego życia<sup>21</sup> i bycia częścią społeczności nie znajdziemy żadnej listy dysfunkcji, które wykluczają osobę z możliwości korzystania z usług AON. O ile pierwszymi użytkownikami usług AON były osoby z dysfunkcjami ruchowymi, stopniowo z usługi zaczęły korzystać osoby: z dysfunkcjami sensorycznymi, z niepełnosprawnością intelektualną, z doświadczeniem kryzysu psychicznego, nieposługujące się mową werbalną oraz ze spektrum autyzmu<sup>22</sup>. Upowszechnianie się usługi AON dla nowych grup użytkowników jest wspierane przez rozwój alternatywnych i wspomagających metod komunikowania się (AAC) oraz wspomaganego podejmowania decyzji. Co ważne, w większości państw dostęp do usług AON został uregulowany ustawowo. Nie każde wsparcie osoby niepełnosprawnej w życiu codziennym może

---

<sup>21</sup> Niniejszy dokument został przygotowany w 2017 roku przez Komitet Praw Osób Niepełnosprawnych ONZ i stanowi swoistą wykładnię artykułu 19 Konwencji pt. „Niezależne życie”.

<sup>22</sup> Zob. szerzej S. Besowski, Ł. Orylski i in., *Standard usługi asystencja osobista osoby z niepełnosprawnością*. Wersja uzupełniona po konsultacjach środowiskowych realizowanych w okresie lipiec-grudzień 2021. Warszawa 2022, wersja elektroniczna <https://wlaczeniespoleczne.pl/idi-fgi-warszaty>, dostęp 21.05.2023.

być określone mianem asystencji osobistej. Aby tak się stało, muszą zostać spełnione następujące warunki:

- finansowanie asystencji osobistej osób z niepełnosprawnościami musi być oparte o spersonalizowane kryteria
- usługi te muszą podlegać kontroli osoby z niepełnosprawnością, w takim znaczeniu, że to ta osoba zamawia usługi od jednego z wielu wykonawców bądź pełni funkcję pracodawcy
- asystencja osobista osób z niepełnosprawnościami to relacja „jeden na jeden”; Asystenci muszą być przyjmowani, szkoleni i nadzorowani przez osobę, która otrzymała asystencję
- osoby z niepełnosprawnościami, które wymagają asystencji, mogą samodzielnie decydować o tym, w jakim stopniu chcą kontrolować świadczenie usługi.

Podstawowymi zasadami w AOON są:

- podmiotowość, co oznacza, że to osoba z niepełnosprawnością podejmuje decyzje dotyczące jej potrzeb, sposobu ich realizacji oraz ich zakresu
- podejście skoncentrowane na osobie, zgodnie z którym to użytkownik (a nie usługa lub Asystent) jest w centrum zainteresowania<sup>23</sup>.

Z właściwie rozumianą usługą AOON nieodłącznie jest związany koncept budżetu osobistego. To termin określający sumę środków – zin-

---

<sup>23</sup> Komitet ONZ ds. Praw Osób Niepełnosprawnych, Komentarz ogólny nr 5 (2017) na temat niezależnego życia i bycia częścią społeczności, tłum. K. Krzyżanowska, Warszawa 2019, s. 10.

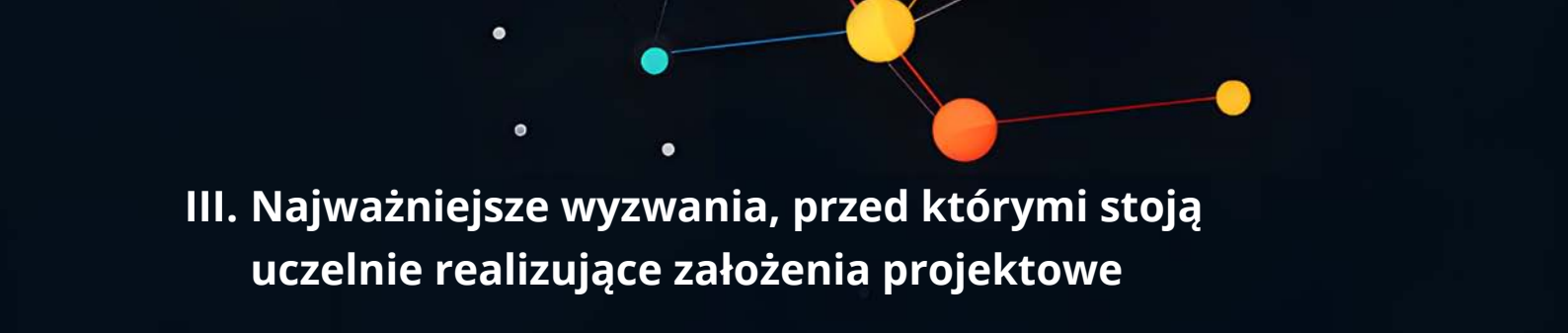


dywidualizowanych funduszy przydzielanych osobie z niepełnosprawnością mających zapewnić jej odpowiednią opiekę lub adekwatne wsparcie zgodnie z potrzebami określonymi w indywidualnym planie wsparcia<sup>24</sup>. Zakres czynności wykonywanych w ramach asystencji osobistej musi być katalogiem otwartym. Wynika to z dużej różnorodności potrzeb osób korzystających z asystencji i zindywidualizowanego charakteru usługi. W szczególnych okolicznościach (np. w czasie choroby lub kwarantanny) Asystent osobisty może wykonać czynności bez obecności użytkownika. Zakres i warunki realizacji czynności powinny być ustalone pomiędzy użytkownikiem a Asystentem osobistym i zapisane w kontrakcie na realizację usług asystenckich. W razie potrzeby do ustalenia może być zaangażowany koordynator ds. asystencji osobistej.

Zakres czynnościowy asystencji osobistej jest szeroki i kompleksowy oraz bardzo zróżnicowany ze względu na indywidualne potrzeby użytkownika. W ramach projektu „Asystent studenta z ASD” realizowany jest tylko wąski jej zakres, związany z rozwijaniem umiejętności społecznych, w tym komunikacyjnych. Nadal jednak wpisuje się on w definicję asystencji osobistej ujętą w Komentarzu ogólnym nr 5. Wiele wymagań stawia się Asystentowi osobistemu, który powinien charakteryzować się empatią, otwartością, elastycznością, odpowiednim poziomem czy kierunkiem wykształcenia oraz doświadczeniem w tym zakresie. Obecnie największym wyzwaniem dla rozwoju tej usługi w Polsce jest jednak jej uregulowanie ustawowe, co wymaga decyzji politycznej, a także faktycznego zapewnienia dostępu do usługi osobom doświadczającym określonych trudności, w szczególności mieszkającym w niewielkich miastach oraz na terenach wiejskich, gdzie ten dostęp jest ograniczony.

---

<sup>24</sup> Zob. szerzej S. Besowski, Ł. Orylski i in., *Budżet osobisty*. Wersja uzupełniona po konsultacjach środowiskowych realizowanych w okresie lipiec-grudzień 2021, Warszawa 2022, wersja elektroniczna: <https://wlaczeniespoleczne.pl/idi-fgi-warsztaty>, dostęp 21.05.2023.



### III. Najważniejsze wyzwania, przed którymi stoją uczelnie realizujące założenia projektowe

Wyzwania projektowe odnoszą się do wielu różnych poziomów funkcjonowania uczelni. Już na poziomie świadomościowym można dostrzec trudne do zmiany stereotypowe wyobrażenia na temat funkcjonowania osób w spektrum autyzmu. Dlatego często pojawia się argument: „Na naszej uczelni nie ma takich studentów”. To mylne przekonanie wynika z negatywnego stereotypu dotyczącego tej grupy osób, który wzmacniany jest przez proces diagnozowania w Polsce – przede wszystkim zdiagnozowane są osoby nisko funkcjonujące, z nasilonymi objawami autyzmu. W rzeczywistości na każdej uczelni są studenci w spektrum, tylko że nie są zdiagnozowani. Co więcej – są też niezdiagnozowani wykładowcy z ASD.

Projekt jest innowacyjny między innymi dlatego, że inaczej definiuje osobę w spektrum, a nie każda uczelnia jest świadoma potrzeb tych osób, nie ma aktualnej wiedzy na temat autyzmu. Bardzo często uczelnie nie wiedzą, że mają studentów z ASD, ponieważ oni się nie ujawniają. A nie ujawniają się, bo nie mają przestrzeni ku temu – dostrzec tu zatem można mechanizm błędnego koła. Gdy wsparcie jest im oferowane, zgłaszają się do projektu (czego dowodem są liczne przykłady w ramach dobrych praktyk). Nie ułatwia sytuacji wspomniany już negatywny stereotyp, który zawiera w sobie przekonanie, że większość osób z autyzmem ma niepełnosprawność intelektualną albo nie radzi sobie z nauką i dlatego zatrzymuje się na etapie szkoły średniej. Poważnym ogranicznikiem jest brak wiedzy i świadomości dotyczącej potencjału i możliwości osób z ASD.

Kolejny powszechny stereotyp – że osoba z autyzmem jest nieempatyczna, nieemocjonalna i aspołeczna – jest krzywdzący i wynika z niezrozumienia, czym jest spektrum autyzmu. A jest to spektrum odmienności neurorozwojowej, co oznacza, że osoby neuronietypowe inaczej odbierają świat (ponieważ ich układ nerwowy inaczej funkcjonuje), dlatego wrażliwość tych osób jest często większa niż osób neurotypowych. Odcięcie się od tego, co jest dokoła, z reguły jest formą radzenia sobie z nadmiarem bodźców, przeżyć, z nadwrażliwością – czyli z dyskomfortem wynikającym z odmiennych potrzeb sensorycznych. Można zatem uznać, że jest to zachowanie o charakterze adaptacyjnym. Tak naprawdę duża wrażliwość emocjonalna niejednokrotnie wiąże się u osób z ASD z chęcią pomagania i głębokim poczuciem sprawiedliwości.

Mylne wyobrażenia na temat osób z ASD powszechne w środowisku akademickim, jak również brak rozwiązań systemowych dotyczących wsparcia studentów z różnymi trudnościami często są blokadą już na etapie procedury rekrutacyjnej na studia. Tylko najbardziej zdeterminowani kandydaci w takich niesprzyjających okolicznościach podejmują się wysiłku studiowania, bardzo często w tle jest również zdeeterminowany rodzic (który niejednokrotnie wspiera swoje dziecko od najwcześniejszych etapów edukacyjnych, występując w roli wolontariusza czy Asystenta). Taki zaangażowany rodzic często pojawia się zatem na uczelni, by utorować drogę swojemu dziecku, czasami prezentuje on postawę nadopiekuńczą czy nadmiernie chroniącą.


Negatywne stereotypy stanowią dużą barierę w procesie zmiany. Wykładowcy, którzy pracują ze studentem z trudnościami (niemającym orzeczenia o niepełnosprawności), są często przekonani, że taki student manipuluje sytuacją i nadużywa ich dobrej woli. W polskim systemie edukacji cały czas potrzebujemy dziesiątek dokumentów, for-

malnie postawionej diagnozy, żeby uznać specjalne potrzeby danego ucznia czy studenta. Obawa, że zostaniemy wykorzystani, stanowi dużą przeszkodę w takich innowacyjnych projektach, w których nie jest niezbędne dostarczenie orzeczenia czy opinii z poradni, aby udzielić wsparcia osobie o specjalnych potrzebach edukacyjnych. U wykładowców pojawia się również lęk, że jeśli wprowadzą jakieś udogodnienia dla jednego studenta, od razu inni będą chcieli mieć podobnie. Co więcej, niektórzy pracownicy uczelni prezentują przekonanie, że wsparcie asystenckie jest szkodliwe, ponieważ nie przygotowuje do życia, tworzy warunki nadmiernie chroniące. Doświadczenie i praktyka pokazują jednak, że te obawy są na ogół nieuzasadnione. Jeśli bowiem wytłumaczy się i uzasadni takie odstępstwa od przyjętych schematów, rówieśnicy z grupy okazują zrozumienie i akceptację. Młodzi ludzie są bardziej otwarci na różnorodność niż wykładowcy.

Najczęściej realizowane na uczelniach działania są związane z konkursem organizowanym przez Narodowe Centrum Badań i Rozwoju (NCBiR) „Uczelnia dostępna”<sup>25</sup>. Okazuje się jednak, że student z ASD jest często pomijany przy projektowaniu różnych dostosowań, ponieważ potrzebuje innych form wsparcia – nie o charakterze architektonicznym czy technologicznym. Można zatem uznać, że sytuacja trochę wymusiła to, że jest odrębny projekt dedykowany stricte osobom w spektrum autyzmu.

---

<sup>25</sup> Konkurs, który doczekał się kilku edycji, obejmuje wsparciem zmiany organizacyjne i podnoszenie kompetencji kadry uczelni z zakresu niepełnosprawności poprzez realizację działań mających na celu zapewnienie przez uczelnię szeroko rozumianej dostępności, chociażby poprzez likwidację wszelkiego rodzaju barier w dostępie do studiów oraz wprowadzenie do programów nauczania działań zapewniających ich dostępność dla studentów z niepełnosprawnościami. Więcej na ten temat na stronie: <https://www.gov.pl/web/ncbr/uczelnia-dostepna-iii>, dostęp 15.08.2023.



## IV. Diagnoza barier i ograniczeń związanych z wdrażaniem projektu

Wyzwaniem okazał się już sam proces rekrutacji uczelni do projektu. W początkowym zamyśle miał to być proces oddolny. W pierwszej kolejności to studenci z ASD mieli się zgłaszać do DGA jako organizatora, w drugiej kolejności mieli być rekrutowani Liderzy/Asystenci (w procesie oceny i weryfikacji pod kątem posiadanych kwalifikacji), a na samym końcu wybrane i zaproszone do projektu uczelnie. Autorzy wniosku zakładali bowiem bardzo duże zainteresowanie przedsięwzięciem (na podstawie wcześniejszej analizy sytuacji oraz założeń zawartych w innowacji społecznej), dlatego w pierwotnych zamierzeniach planowano wybrać 40 reprezentatywnych szkół wyższych (ze zgłoszonym już studentem z ASD) z większej puli chętnych. Tak się jednak nie stało – zdecydowanych wejść do projektu szkół wyższych było dużo mniej, mimo że w Polsce obecnie jest około 400 uczelni (publicznych oraz niepublicznych łącznie). W związku z tym odwrócona została kolejność rekrutacji, a wszystkie trzy etapy połączono ze sobą, kładąc nacisk na uczelnię – jako głównego uczestnika projektu.

**Warto zatem się przyjrzeć, z czego wynikały trudności na etapie rekrutacji oraz podczas realizacji projektu.**

- I. Aspekt formalny – uczelnie biorą już udział w różnorodnych projektach współfinansowanych ze środków unijnych w ramach konkursów: „Działanie 3.5”, „POWER”, „Uczelnia dostępna”, „Dostępność plus”, stąd nieuzasadniona obawa wystąpienia podwójnego dofinansowania (gdyż w tym przypadku musiałoby być sfinansowane dokładnie to samo stanowisko Lidera/Adwokata studenta z ASD, a nie jest to powszechne rozwiązanie).

- II. Przeświadczenie, między innymi wśród pracowników naukowo-dydaktycznych, że nie ma studentów z ASD na uczelniach, więc nie ma potrzeby wdrażania innowacji.
- III. Braki kadrowe w szkołach wyższych, a w konsekwencji nadmierne obciążenie zadaniami pracowników etatowych uczelni; pojawiła się również obawa związana z niemożnością finansowania tego stanowiska po zakończeniu realizacji projektu (choć MEiN ma fundusze na dalsze dofinansowywanie roli Lidera/Asystenta<sup>26</sup>).
- IV. Zobowiązanie do wdrożenia innowacji społecznej już w momencie zawierania umowy, chociaż finalny efekt na początkowym etapie projektu nie jest jeszcze znany (skonkretyzowany).
- V. Niedostrzeżenie potencjału studentów z ASD (przede wszystkim przez pracowników naukowo-dydaktycznych), co może wynikać ze stereotypowego przekonania dotyczącego tej grupy osób oraz traktowania neuronietypowości w kategoriach niepełnosprawności, a w konsekwencji przeświadczenia, że takie osoby i tak nie kończą studiów, a nawet jeśli, potem mają duży problem ze znalezieniem pracy.
- VI. Nadmierna biurokratyzacja na niektórych uczelniach, a w związku z tym konieczność dostarczenia przez studenta z ASD orzeczenia o niepełnosprawności (albo formalnej diagnozy od psychiatry), aby móc uruchomić na uczelni system wsparcia dla niego<sup>27</sup>.

---

<sup>26</sup> Szczegółowe informacje na ten temat można znaleźć na stronie: <https://www.gov.pl/web/edukacja-i-nauka/przykladowy-katalog-wydatkow-z-dotacji-na-wsparcie-procesu-ksztalcenia-i-prowadzenia-badan-osob-z-niepelnosprawnosciami>, dostęp 15.08.2023.

<sup>27</sup> Uczelnie mogą opracować wewnętrzny regulamin, który określi kryteria kwalifikacji oraz formy pomocy studentom/doktorantom oraz pracownikom prowadzącym działalność naukową z niepełnosprawnościami bez stosownego orzeczenia. Więcej na ten temat: <https://www.gov.pl/web/edukacja-i-nauka/przykladowy-katalog-wydatkow-z-dotacji-na-wsparcie-procesu-ksztalcenia-i-prowadzenia-badan-osob-z-niepelnosprawnosciami>, dostęp 15.08.2023.

- VII. Duży opór instytucji wynikający między innymi z braku wiedzy w gronie osób decyzyjnych na temat nie tylko specyficznych potrzeb, ale również mocnych stron osób z ASD, czego efektem jest częste tłumienie oddolnych działań studentów z ASD oraz ich rodziców.
- VIII. Lęk osób decyzyjnych przed dodatkowym zobowiązaniem (mimo że niniejszy projekt nie wiąże się z żadnym zobowiązaniem finansowym ze strony uczelni). Dodatkowo w regulaminie ujęta jest zasada trwałości projektu jeszcze przez trzy lata, co oznacza, że stanowisko Lidera musi zostać utrzymane, a dofinansowanie w ramach niniejszego projektu już na ten czas nie jest przewidziane.
- IX. Dedykowanie projektu wąskiej grupie studentów. W opinii części osób pełniących określone funkcje na uczelni (np. w biurze ds. osób z niepełnosprawnościami) niezasadne jest realizowanie odrębnego projektu i budowanie sieci wsparcia skoncentrowanego tylko na jednym zaburzeniu/rodzaju trudności. Ich zdaniem potrzebne są globalne systemy wsparcia dla studentów z różnymi potrzebami, natomiast wybieranie tylko jednej grupy docelowej nie oddaje realiów i faktycznych potrzeb studentów o specjalnych potrzebach edukacyjnych.
- X. Duża liczba formalności i dokumentów, które obowiązują w projekcie (w ocenie uczestników).
- XI. Założenie, że uczelnie są spójne w swojej organizacji – stąd nierealistyczne oczekiwanie, że zaproponowany jeden model pracy sprawdzi się w każdej szkole wyższej. Tymczasem

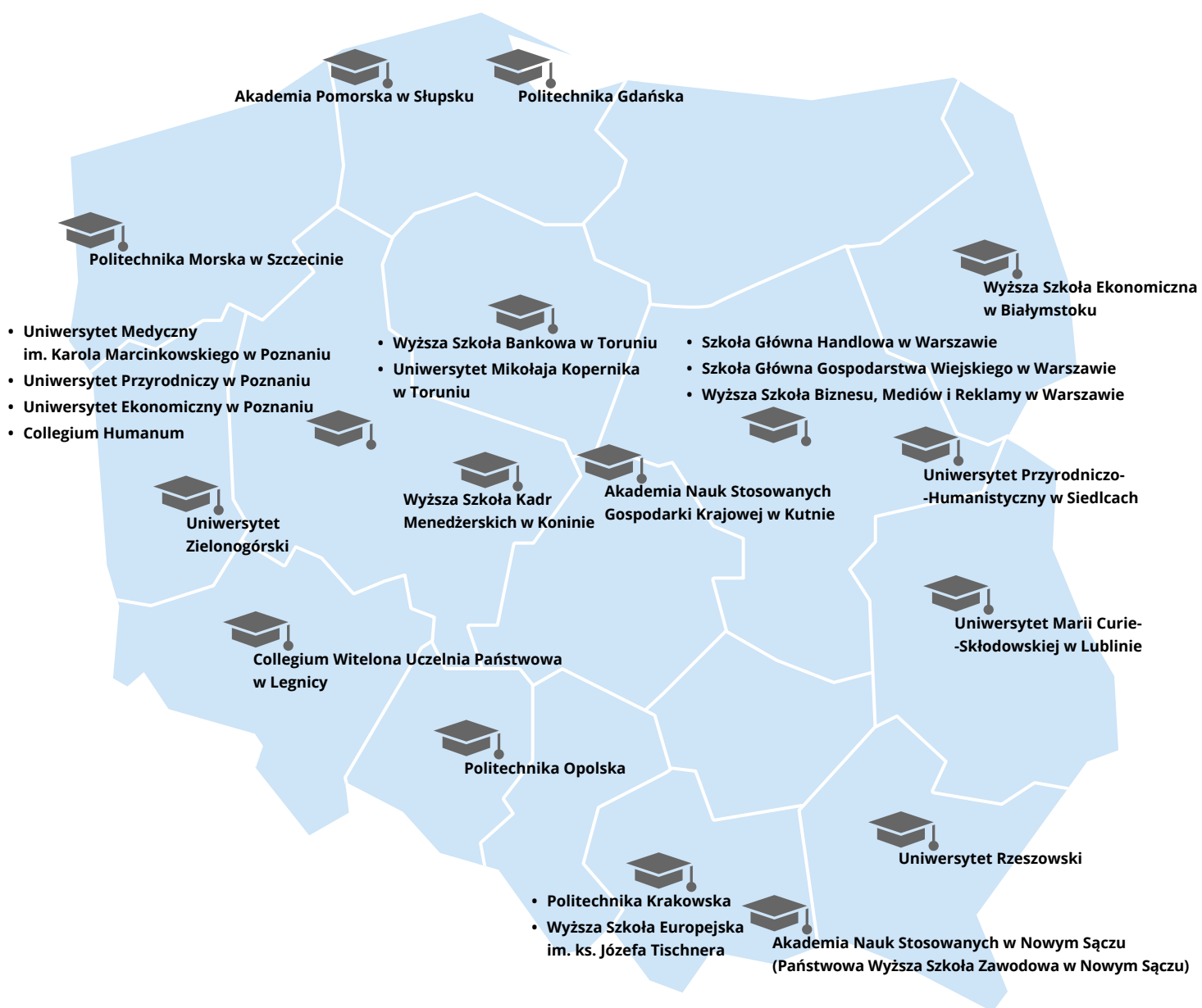
różnorodność hierarchii, struktury i organizacji na uczelniach jest olbrzymia. Projekt zakładał dużą unifikację i przekonanie, że model sprawdzi się w każdej szkole wyższej. W związku z tym ważne jest, aby w projektach kierowanych do tej grupy odbiorców uwzględniać specyfiki funkcjonowania każdej uczelni, kładąc duży nacisk na indywidualizację.

Każde nowatorskie działanie wiąże się z określonymi wyzwaniami i barierami. Aby zmiany były trwałe, niezbędni są sprzymierzeńcy, którzy będą głęboko przekonani o potrzebie tych zmian i na tyle zdeterminowani, żeby urzeczywistniać określoną innowację. Wśród 24 szkół wyższych wdrażających niniejszy projekt realizatorzy wytypowali 11 uczelni, które osiągnęły najlepsze efekty mogące posłużyć dalszemu skalowaniu. Opisane na kolejnych stronach publikacji dobre praktyki stanowią przykłady modelowych działań i wzorcowych rozwiązań służących wspieraniu studentów z ASD w procesie kształcenia. Wspólnym mianownikiem wszystkich 11 uczelni wytypowanych jako pozytywne przykłady jest wyróżniająca się postać Lidera/Asystenta, charakteryzująca się dużym zaangażowaniem i konsekwencją w realizacji ambitnych zadań projektowych. To on najczęściej staje się sprzymierzeńcem innowacyjnych zmian na uczelni i dzięki swojej postawie potrafi zmotywować i zainspirować innych do wdrażania idei wspierania osób neurotypowych w procesie studiowania. Warto z uwagą przyjrzeć się rozwiązaniom i działaniom, jakie podejmują szkoły wyższe uznane przez organizatorów projektu za wzór do naśladowania.





## Szkoły wyższe biorące udział w projekcie





## V. Przykłady dobrych praktyk

1. Uniwersytet Przyrodniczo-Humanistyczny w Siedlcach / 35
2. Uniwersytet Przyrodniczy w Poznaniu / 39
3. Collegium Witelona Uczelnia Państwowa w Legnicy / 43
4. Uniwersytet Mikołaja Kopernika w Toruniu / 47
5. Politechnika Opolska / 51
6. Collegium Humanum / 55
7. Politechnika Morska w Szczecinie / 59
8. Politechnika Gdańska / 63
9. Szkoła Główna Handlowa w Warszawie / 67
10. Uniwersytet Ekonomiczny w Poznaniu / 71
11. Uniwersytet Marii Curie-Skłodowskiej w Lublinie / 76



## Uniwersytet Przyrodniczo-Humanistyczny w Siedlcach

Uniwersytet Przyrodniczo-Humanistyczny (UPH) w Siedlcach śmiało można wskazać jako wzór dla innych szkół wyższych, jeśli chodzi o wsparcie studentów z różnymi trudnościami. Jako pierwsza uczelnia w Polsce, w 1989 roku rozpoczęła kształcenie osób z niepełnosprawnościami. Od ponad 20 lat realizowany jest i udoskonalany w UPH program kształcenia osób z różnymi niepełnosprawnościami, który ewoluje wraz z rozwojem techniki i potrzebami zgłaszanymi przez tych studentów. Na bazie wieloletniego doświadczenia udało się wypracować systemowy program wsparcia i kształcenia integracyjnego, z którego korzystają inne uczelnie i instytucje. Obecnie dla każdej z grup niepełnosprawności UPH oferuje różne formy pomocy dostosowane do indywidualnych potrzeb danej osoby.

Projekt „Asystent studenta z ASD” idealnie wpisał się więc w podejmowane na Uniwersytecie od wielu lat działania wspierające studentów ze specyficznymi trudnościami w uczeniu się. Otrzymane od organizatorów projektu wsparcie merytoryczne i szkoleniowe zaowocowało powstaniem sieci wsparcia dla studentów w spektrum autyzmu. Realizacją zadań projektowych zajęło się **Centrum Wsparcia Osób z Niepełnosprawnościami** (które powstało w 1994 roku), na czele z Anną Kowalczyk pełniącą funkcję Lidera. Liczne działania podejmowane w ramach Centrum mają na celu tworzenie przyjaznego środowiska na

uczelni, aby każdy student (niezależnie od doświadczanych trudności) mógł w pełni uczestniczyć w życiu akademickim: naukowym, społecznym, kulturalnym czy sportowym.

Udział w projekcie przyniósł znaczące korzyści zarówno studentom z ASD, jak i całej społeczności uniwersyteckiej. Dzięki szkoleniom wykładowców, pracowników administracyjnych oraz studentów znacznie wzrosła świadomość specyfiki funkcjonowania osób neuronietypowych oraz zrozumienie dla ich potrzeb. Udało się objąć wsparciem asystentkim 8 studentów w spektrum autyzmu dzięki dużemu zaangażowaniu 9 wolontariuszek – studentek kierunków pedagogicznych. Jednym z pozytywnych skutków zaoferowanej pomocy i dostosowań szytych na miarę danej osoby jest to, że studenci z ASD mogą rozwijać na uczelni swoje zainteresowania bez nadmiernego stresu czy lęku. Wszelkie pojawiające się sytuacje trudne – zgłaszane przez studentów, Asystentów czy wykładowców – są rozwiązywane w Centrum w ramach różnych obszarów jego działalności. Warto podkreślić, że studenci mogą liczyć na wsparcie w organizowaniu praktyk, w rozeznaniu ścieżki zawodowej oraz w wejściu na rynek pracy. Wszystko po to, aby z satysfakcją mogli ukończyć studia i wejść na upragnioną ścieżkę kariery zawodowej.

## Uniwersytet Przyrodniczo-Humanistyczny w Siedlcach

### Lider/Asystent

doświadczenie i kompetencje

- psycholog, mgr pedagogiki specjalnej
- absolwentka studiów podyplomowych „Psychologia pozytywna”
- od 13 lat pracuje w Centrum Wsparcia Osób z Niepełnosprawnościami jako specjalista konsultant ds. studentów z niepełnosprawnościami oraz jako psycholog wspiera studentów oraz pracowników uczelni

motywacja

- motywacja wewnętrzna
- pomoc studentom z niepełnosprawnościami, poszerzanie świadomości społeczności akademickiej na temat funkcjonowania tej grupy osób

rola na uczelni

- specjalista konsultant ds. studentów z niepełnosprawnościami (CWON)
- psycholog

### Adwokat społeczny (Asystent) studenta z ASD

rola na uczelni

- Lider w roli Asystenta oraz 9 Asystentek (wolontariuszek)

rekrutacja

- studentki kierunków pedagogicznych w ramach współpracy z Instytutem Pedagogiki

rodzaj umowy

- umowa o wolontariacie

### Student z ASD

diagnoza ASD/ orzeczenie o niepełnosprawności

- nie są wymagane ani diagnoza, ani orzeczenie, żeby student otrzymał wsparcie

liczba studentów z ASD objętych wsparciem

- do projektu zgłosiło się 8 studentów ze spektrum autyzmu, a 1 student otrzymuje wsparcie, gdy jest to potrzebne, poza projektem

**System wsparcia dla studentów z różnymi trudnościami**

wsparcie psychologiczne i pedagogiczne

- wsparcie psychologiczne dla studentów
- wsparcie studentów przez konsultantów ds. studentów z niepełnosprawnościami
- pomoc w sytuacjach kryzysowych
- doradztwo zawodowe
- wsparcie w organizowaniu praktyk studenckich dla studentów z niepełnosprawnościami

jednostka organizacyjna

- Centrum Wsparcia Osób z Niepełnosprawnościami

wsparcie dla studentów z niepełnosprawnością/ ze specjalnymi potrzebami edukacyjnymi (SPE)

- zajęcia specjalistyczne dla różnych grup niepełnosprawności (lektoraty, zajęcia z WF, tyfloinformatyka, terapia logopedyczna, zaawansowane techniki informatyczne)
- tłumacz języka migowego
- Asystent wspierający
- Asystent studenta z ASD
- indywidualne zalecenia edukacyjne
- wypożyczalnia sprzętu (m.in. laptopy ze specjalistycznym oprogramowaniem, powiększalniki, przenośne pętle indukcyjne, dyktafony, tablety, wózek)
- dostosowania procesu studiowania do potrzeb danego studenta (wynikające z indywidualnego raportu przeprowadzanego podczas Dni Adaptacyjnych dla nowych studentów)
- transport na zajęcia przystosowanym busem
- możliwość korzystania z Akademickiej Biblioteki Cyfrowej – materiały przygotowane dla osób z niepełnosprawnością wzroku

**System wsparcia dla pracowników uczelni**

wsparcie merytoryczne

- pracownicy Centrum Wsparcia Osób z Niepełnosprawnościami
- Lider/Asystent
- psycholog

przygotowanie kadry do pracy ze studentem z ASD

- szkolenia dotyczące funkcjonowania osób z ASD dla wykładowców oraz pracowników administracyjnych (dziekanaty, instytuty, domy studenta)
- rozpropagowanie informacji o projekcie (plakaty, maile do wszystkich wykładowców wysłane poprzez system USOS)
- możliwość kontaktu z biurem Centrum w sytuacjach problemowych lub w celu uzyskania potrzebnych informacji



## Uniwersytet Przyrodniczy w Poznaniu

Idea wspierania studentów neuro Nietypowych wpisała się idealnie w już podejmowane działania nastawione na zwiększanie dostępności Uniwersytetu Przyrodniczego w Poznaniu w zakresie procesu dydaktycznego. Niniejszy projekt jest realizowany w ramach **Centrum Wsparcia i Rozwoju (CWR)** – jednostki uczelnianej, na którą składa się m.in. Biuro Karier, Biuro Wsparcia Osób z Niepełnosprawnościami (od marca 2023 r.), psycholog wsparcia w rozwoju, pełnomocnik rektora ds. profilaktyki uzależnień, pełnomocnik rektora ds. społecznej odpowiedzialności oraz pełnomocnik ds. równego traktowania. Projekt stworzył przestrzeń do tego, by studenci z ASD zapisywali się na pierwszy rok studiów, wcześniej studenci neuro Nietypowi nie ujawniali się. Dodatkową wartością tego projektu jest wypracowanie umowy wolontariackiej, która wcześniej nie funkcjonowała na uczelni. Od roku akademickiego 2023/24 Asystenci będą podpisywać umowę zlecenie i kontrakt ze studentem z ASD.

Cennym rozwiązaniem funkcjonującym na Uniwersytecie Przyrodniczym jest formularz pozwalający określić aktualną sytuację studenta w kontekście potencjalnych trudności w procesie studiowania. Na jego podstawie dobierana jest ścieżka wsparcia z ośmiu proponowanych opcji, w tym Asystent dla osób neuro Nietypowych. W określonych sytuacjach jest możliwość sfinansowania studentowi zewnętrznej kon-

sultacji psychologicznej, z dotacji PFRON-u, dzięki której student otrzymuje dokument z informacjami o doświadczanych trudnościach, np. wynikających z ASD.

Zdaniem Magdaleny Maćkowiak, pełniącej funkcję Lidera, projekt owocował wieloma pozytywnymi zmianami na uczelni, związanymi z szeroko rozumianą dostępnością oraz rozbudową sieci wsparcia. Na jego powodzenie składa się wiele małych sukcesów, jak chociażby to, że student z ASD już jest w stanie poruszać się swobodnie po kampusie, odpowiada na maile, komunikuje swoje potrzeby wykładowcy czy zwraca się w trudnych momentach o pomoc. Warto podkreślić, że jest to sukces całego zespołu osób pracujących w Centrum Wsparcia i Rozwoju, którzy cały czas się doksztalają i poszerzają zakres wsparcia, aby każdy student doświadczający trudności, choćby chwilowych, uzyskał należytą pomoc.



## Uniwersytet Przyrodniczy w Poznaniu

### Lider/Asystent

#### doświadczenie i kompetencje

- doktor nauk ekonomicznych
- ponad 20 lat stażu pracy jako nauczyciel akademicki, opiekun praktyk i projektów stażowych
- absolwentka studiów podyplomowych „Koordynator dostępności”
- tutor, certyfikowana trenerka umiejętności społecznych
- obszar działań: wspieranie procesu edukacji osób z niepełnosprawnościami i w szczególnej sytuacji zdrowotnej (współpraca ze studentami i nauczycielami akademickimi)

#### motywacja

- motywacja wewnętrzna
- wdrażanie rozwiązań dostępnościowych na uczelni

#### rola na uczelni

- doradca edukacyjny w Centrum Wsparcia i Rozwoju
- Asystentka osób z niepełnosprawnościami, Asystentka studenta z ASD

### Adwokat społeczny (Asystent) studenta z ASD

#### rola na uczelni

- Lider w roli Asystenta

#### rekrutacja

- od roku akademickiego 2023/24 Asystenci będą rekrutowani wśród rówieśników będących na tym samym kierunku, najlepiej na tym samym roku

#### rodzaj umowy

- umowa zlecenie (od roku akademickiego 2023/24)

### Student z ASD

#### diagnoza ASD/ orzeczenie o niepełnosprawności

- nie są wymagane ani diagnoza, ani orzeczenie, żeby student otrzymał wsparcie

#### liczba studentów z ASD

- wspieranie 6 studentów neurotypowych (w tym 4 zgłoszonych w projekcie)

## System wsparcia dla studentów z różnymi trudnościami

wsparcie psychologiczne i pedagogiczne

- Ścieżki wsparcia w CWR:
  1. Wsparcie psychologiczne (w tym psychoedukacja)
  2. Rozwój osobisty
  3. Pomoc w sytuacjach kryzysowych
  4. Wsparcie osób z niepełnosprawnościami i w szczególnej sytuacji zdrowotnej
  5. Doradztwo zawodowe
  6. Wsparcie w wejściu na rynek pracy
  7. Tutoring
  8. Asystent dla osób neuronietypowych (Inkubator Adwokatów Społecznych)
- W ramach CWR każdy student ma do dyspozycji trzy spotkania z psychologiem. Mają one charakter konsultacyjny, wspierający.
- Student wypełnia „Formularz oceny wpływu stanu zdrowia na możliwości wypełniania obowiązków akademickich w celu organizacji wsparcia edukacyjnego”.

jednostka organizacyjna

- od marca 2023 r. Biuro Wsparcia Osób z Niepełnosprawnościami (BON) jako jeden z elementów CWR – realizuje działania na rzecz studentów neuronietypowych

wsparcie dla studentów z niepełnosprawnością/ze specjalnymi potrzebami edukacyjnymi (SPE)

- realizacja projektu „Uczelnia bez barier”
- adaptacje edukacyjne (od 2021 roku), m.in. wypożyczalnia sprzętu multimedialnego, specjalne chromebooki, pętle indukcyjne
- dostosowanie procesu studiowania do indywidualnych potrzeb studenta (w zakresie organizacji semestru, udziału w zajęciach, formy zaliczenia)
- lekcje adaptacji, konsultacje indywidualne z wykładowcami

## System wsparcia dla pracowników uczelni

wsparcie merytoryczne

- W ramach CWR:
- specjalista ds. doskonalenia jakości dydaktyki i kompetencji kadr
  - psycholog wspierający wykładowców

przygotowanie kadry do pracy ze studentem z ASD

- promowanie idei asystentury na radzie dydaktycznej uczelni



## Collegium Witelona Uczelnia Państwowa w Legnicy

Idea wspierania osób w spektrum autyzmu w Collegium Witelona sięga roku 2019. W ramach projektu „Trzecia Misja Uczelni – szansą dla rozwoju pasji, zainteresowań i edukacji dla osób zagrożonych wykluczeniem społecznym” został napisany program wspierania dzieci i młodzieży w spektrum autyzmu dla mieszkańców Legnicy i ościennych powiatów. Autorami projektu było dwoje pracowników Collegium Witelona: Katarzyna Senko (odpowiedzialna za stronę formalną projektu) oraz Tomasz Kwoka (zajmujący się jego stroną merytoryczną). Projekt pozwolił zdobyć pierwsze doświadczenia w pracy z młodzieżą z ASD oraz stworzył szansę na określenie potrzeb rozwojowych i możliwości wspierania młodych ludzi w spektrum autyzmu. Konsekwencją niniejszych działań było uformowanie się grupy złożonej ze studentów Collegium Witelona oraz uczniów Liceum Ogólnokształcącego Integracyjnego w Legnicy, jak również kontynuowanie regularnych spotkań w ramach autorskiego programu treningu integracji społecznej. Naturalną kolejną rzeczą było więc przystąpienie uczelni w 2021 roku do projektu „Asystent studenta z ASD” we współpracy z Biurem Wsparcia Osób z Niepełnosprawnościami (BON). Dzięki dużemu zaangażowaniu pracowników BON, w tym Tomasza Kwoki, pełniącego funkcję Lidera/Asystenta, udało się zrealizować następujące cele:

- zwiększono dostępność uczelni dla studentów neuronietypowych poprzez wdrożenie programu asystencji

- podniesiono kompetencje kadry akademickiej w zakresie pracy ze studentem z ASD
- wspierano studentów w spektrum autyzmu w oparciu o innowację społeczną
- wypracowano własny model wsparcia studentów neuronietypowych uwzględniający specyfikę uczelni
- współpracowano z innymi uczelniami nad stworzeniem inkubatora wspierającego studentów z ASD
- zwiększono dostęp do zespołu ekspertów specjalizujących się we wspieraniu osób z ASD oraz zgromadzono zasoby wiedzy i materiały pozwalające na rozwijanie zakresu pomocy dla studentów neuronietypowych.

Dzięki wielomiesięcznej pracy całego zespołu działającego w ramach BON powyższe cele stały się częścią istotnych zadań realizowanych na uczelni. Projekt stał się również inspiracją do systematycznej poprawy jakości kształcenia i zmian w organizacji studiowania, uwzględniających potrzeby wszystkich studentów.

**Lider/Asystent**

doświadczenie i kompetencje

- magister pedagogiki specjalnej (specjalność: resocjalizacja)
- ponad 23 lata stażu pracy jako nauczyciel akademicki, opiekun praktyk i opiekun wolontariatu studenckiego
- absolwent studiów podyplomowych „Edukacja, rewalidacja i wspomaganie osób z autyzmem i zespołem Aspergera”
- trener asertywności oraz integracji społecznych
- nauczyciel w niepublicznej szkole „Dar Losu” dedykowanej dzieciom i młodzieży w spektrum autyzmu

motywacja

- motywacja wewnętrzna
- chęć wspierania osób w spektrum autyzmu w rozwoju osobistym i społecznym

rola na uczelni

- pracownik dydaktyczny
- współpracownik BON: prowadzenie konsultacji i poradnictwa dla studentów z niepełnosprawnościami

**Adwokat społeczny (Asystent) studenta z ASD**

rola na uczelni

- w pierwszej fazie projektu Lider w roli Asystenta, od grudnia 2022 roku Asystentami zostają studenci

rekrutacja

- poprzez kampanię informacyjną i promującą projekt

rodzaj umowy

- umowa zlecenie

**Student z ASD**

diagnoza ASD/ orzeczenie o niepełnosprawności

- student składa oświadczenie o potrzebie Asystenta bez konieczności przedłożenia orzeczenia o niepełnosprawności

liczba studentów z ASD

- wspieranie 5 studentów w spektrum autyzmu (wszyscy mają orzeczenie o niepełnosprawności)

**System wsparcia dla studentów z różnymi trudnościami**

wsparcie psychologiczne i pedagogiczne

- **Ścieżki wsparcia w ramach BON:**
  1. Wsparcie psychologiczne i pedagogiczne w postaci stałego dyżuru
  2. Pomoc dydaktyczna – organizowanie zajęć dodatkowych prowadzonych przez pracowników uczelni
  3. Działania integracyjne i promocyjne
  4. Prowadzenie zajęć z treningu integracji społecznej dla studentów z ASD (od 2020 r.)
  5. Program asystentury dla studentów z ASD
  6. Wprowadzenie procedur dotyczących wsparcia osób ze szczególnymi potrzebami edukacyjnymi
- **Ścieżki wsparcia w ramach Biura Karier:**
  1. Doradztwo zawodowe
  2. Wsparcie w wejściu na rynek pracy
  3. Uczestnictwo w szkoleniach proponowanych przez Biuro Karier (np. podnoszenie kompetencji komunikacyjnych, skuteczne metody uczenia się i organizowania pracy)

jednostka organizacyjna

- Biuro Wsparcia Osób z Niepełnosprawnościami

wsparcie dla studentów z niepełnosprawnością/ze specjalnymi potrzebami edukacyjnymi (SPE)

- realizacja projektu „Uczelnia bez barier”
- wypożyczalnia sprzętu multimedialnego, specjalne chromebooki, pętle indukcyjne
- stała pomoc materialna dla studentów z niepełnosprawnościami
- organizowanie specjalistycznych punktów pracy dla studentów z niedowidzeniem we współpracy biblioteką
- dostosowanie procesu studiowania do indywidualnych potrzeb studenta (IOS)
- konsultacje indywidualne z wykładowcami

**System wsparcia dla pracowników uczelni**

wsparcie merytoryczne

- specjalistyczne szkolenia dla pracowników administracyjnych i dydaktycznych
- psycholog i pedagog wspierający wykładowców w trudnościach

przygotowanie kadry do pracy ze studentem z ASD

- promowanie idei wśród pracowników uczelni na zebraniach czy spotkaniach zespołów
- szkolenia on-line
- budowanie sieci kontaktów między pracownikami dydaktycznymi i administracyjnymi, którzy wspierają studentów z ASD w procesie studiowania (dzielenie się doświadczeniem)



## Uniwersytet Mikołaja Kopernika w Toruniu

Za sprawą Celiny Kameckiej-Antczak, doktorantki Uniwersytetu Mikołaja Kopernika w Toruniu (UMK), uczelnia weszła do projektu i rozpoczął się czas intensywnych działań dedykowanych studentom z ASD. Wcześniej studenci neuronietypowi się nie ujawniali. Dopiero akcja promująca sprawiła, że osoby z ASD zaczęły się zgłaszać do projektu. Okazało się, że niektóre z nich nie potrzebują wsparcia Asystenta, ale chętnie włączają się w różne działania, doradzają, dzielą się swoimi doświadczeniami jako self-advokaci. Dzięki wielu staraniom studentów działających w ramach koła naukowego projekt zyskuje coraz szerszy zasięg – od Instytutu Nauk Pedagogicznych po Wydział Filozofii i Nauk Społecznych, by obecnie realizować inicjatywy projektowe międzywydziałowo. W grupie osób działających w kole naukowym wyłoniło się 9 Asystentów, w zdecydowanej większości studentów pedagogiki specjalnej, na czele z Agatą Markowską i Martą Wągiel (które pełnią obecnie funkcje Liderki). W planach na rok akademicki 2023/24 jest poszerzenie działań inkubatora adwokatów społecznych na cały uniwersytet tak, aby na każdym wydziale (a jest ich 14) był chociaż jeden Asystent wolontariusz.

Na Uniwersytecie Mikołaja Kopernika podejmowanych jest wiele inicjatyw, które mają na celu integrować środowisko akademickie i poszerzać świadomość na temat neuroróżnorodności. Przykładem jest chociażby cykl spotkań: „Jak osoba z ASD odbiera świat?” czy konferencja naukowa,

zorganizowana przez panią profesor Dittę Baczałę – opiekunkę Koła Naukowego i koordynatorkę projektu „Asystent studenta z ASD”.

W ocenie Liderów dużym sukcesem jest to, że studenci z ASD chętnie włączają się w różne działania na uczelni, nawiązują relacje towarzyskie, angażują się w organizację warsztatów o spektrum autyzmu, wspierają działania projektowe jako self-adwokaci. Niezwykle cenne jest to, że projekt stworzył studentom z ASD możliwość uczestniczenia w życiu uczelnianym na różnych poziomach. Dzięki licznym spotkaniom poszerzyła się ich grupa znajomych i kolegów. Zawsze mogą liczyć na Asystenta, a zakres jego pomocy obejmuje nie tylko kwestie techniczne (np. związane z salą wykładową), ale również wsparcie w kontakcie wykładowcami (np. uzyskania zgody, żeby student mógł mieć słuchawki na zajęciach czy mógł wyjść w trakcie zajęć w momencie przestymulowania). Wiele możliwości wspomagania studenta z różnymi problemami oferuje **Uniwersytecki Ośrodek Wsparcia i Rozwoju Osobistego**, który współpracuje w ramach projektu z Kołem Naukowym. Planów i inicjatyw nastawionych na stworzenie dobrej przestrzeni do studiowania dla wszystkich jest coraz więcej.



## Uniwersytet Mikołaja Kopernika w Toruniu

### Lider/Asystent

#### motywacja

- motywacja wewnętrzna
- wspieranie osób z różnymi trudnościami w funkcjonowaniu/rozwoju

#### rola na uczelni

- doktorantka w Instytucie Nauk Pedagogicznych (I faza projektu), potem zmiana: dwie studentki pedagogiki specjalnej (II faza projektu, od września 2022 roku)

### Adwokat społeczny (Asystent) studenta z ASD

#### rola na uczelni

- studenci, Liderki jako Asystentki

#### rekrutacja

- studenci działający w Kole Naukowym, w zdecydowanej większości z pedagogiki specjalnej

#### rodzaj umowy

- wolontaryjna

#### wsparcie ze strony uczelni

- Uniwersytecki Ośrodek Wsparcia i Rozwoju Osobistego – ścisła współpraca w ramach projektu
- szkolenia prowadzone przez Liderki

## Student z ASD

diagnoza ASD/  
orzeczenie  
o niepełnosprawności

- wystarczy zaświadczenie od specjalisty (psychiatry, neurologa, psychologa) o neuro Nietypowości, aby student otrzymał wsparcie (nie jest wymagane orzeczenie o niepełnosprawności)

liczba studentów  
z ASD

- 5 zgłoszonych w projekcie, dodatkowo 3 (którzy nie potrzebują wsparcia, a współdziałają z Kołem Naukowym)

self-adwokaci

- studenci z ASD w roli samorzeczników

grupa wsparcia

- naturalna grupa wsparcia
- spotkania dla studentów z ASD oraz osób zainteresowanych spędzeniem wspólnie czasu, np. wyjścia w ciekawe miejsca, gry zespołowe (od listopada 2022 roku)

## System wsparcia dla studentów z różnymi trudnościami

wsparcie  
psychologiczne

- darmowe konsultacje psychologiczne i psychiatryczne w ramach Uniwersyteckiego Ośrodka Wsparcia i Rozwoju Osobistego (4 konsultacje/rok akademicki; można otrzymać diagnozę, np. ASD)

wsparcie dla studentów  
z niepełnosprawnością/  
ze specjalnymi  
potrzebami  
edukacyjnymi (SPE)

- współpraca z Biurem ds. Osób z Niepełnosprawnościami (BON)
- usługa Asystenta dydaktycznego

## System wsparcia dla pracowników uczelni

wsparcie  
merytoryczne

- warsztaty na temat neuro różnorodności prowadzone przez osoby z Koła Naukowego wspólnie z osobami z ASD w roli samorzeczników (dla całego uniwersytetu)

przygotowanie  
kadry do pracy ze  
studentem z ASD

- warsztaty dla wykładowców i pracowników administracyjnych (w planach na rok akademicki 2023/24)



## Politechnika Opolska

Od wielu lat Politechnika Opolska wspomaga studentów doświadczających różnych problemów w procesie kształcenia. W ramach projektu „Uczelnia dostępna” wspierani są studenci z niepełnościami, a w prowadzonym od 2009 roku **Centrum Pomocy Psychologicznej (CPP)** – osoby doświadczające trudności natury emocjonalnej i psychicznej. Bliski powyższym działaniom stał się zatem projekt „Asystent studenta z ASD”, który koordynuje jako Lider/Asystent Katarzyna Pazdan – psycholog pracująca w CPP. Rozpromowanie projektu sprawiło, że studenci z ASD ujawnili się, a kandydaci na studia zainteresowali się Politechniką Opolską właśnie ze względu na możliwość uzyskania wsparcia.

Dużym wyzwaniem dla osób neuronietypowych okazuje się pierwszy semestr i pierwsza sesja egzaminacyjna – ze względu na wiele zmian związanych z procesem uczenia się. Oferowane wsparcie jest bardzo potrzebne, aby student z ASD nie zniechęcił się pojawiającymi się trudnościami i nie zrezygnował zbyt szybko ze studiów. Dlatego też pomoc w tych pierwszych krokach na uczelni okazuje się kluczowa, z czasem studenci często są coraz bardziej samodzielni. Lider jest osobą, do której zwracają się w różnymi problemami zarówno studenci, Asystenci, jak i wykładowcy.

Zdaniem Katarzyny Pazdan największym sukcesem projektu jest danie szansy kandydatom na studia z ASD oraz udzielanie skutecznej pomocy studentom neuronietypowym w rozwiązywaniu trudnych dla nich sytuacji, dzięki czemu mogą ukończyć pomyślnie studia. Warto zaznaczyć, że coraz więcej osób ze specyficznymi trudnościami w uczeniu się pojawia się na uczelni, dlatego wypracowane w ramach tego projektu rozwiązania tworzą sprzyjające środowisko do nauki dla wszystkich studentów. Kluczowe okazuje się indywidualne podejście, ponieważ nie ma jednej gotowej recepty ani schematu działania.

W przypadku osób w spektrum autyzmu ważne jest, aby studiowały one kierunek, który je szczególnie interesuje, wtedy mają dużą motywację do nauki. W pracy z takim studentem istotne jest więc odwoływanie się do jego pasji oraz predyspozycji. Pomocne okazują się spotkania z Liderem w celu rozeznania i przeanalizowania, który kierunek w największym stopniu odnosi się do zainteresowań oraz zdolności studenta. Cenne są również warsztaty rozwoju osobistego organizowane we współpracy z Biurem Karier. Niejednokrotnie okazuje się, że student z ASD wyróżnia się na tle grupy wysokim poziomem wiedzy, jeśli tylko stworzy mu się dogodne warunki do nauki i pomoże w poradzeniu sobie ze swoimi lękami czy obawami.

## Politechnika Opolska

### Lider/Asystent

doświadczenie i kompetencje

- z wykształcenia ekonomistka i psycholog

motywacja

- motywacja wewnętrzna
- wspieranie studentów z różnymi problemami natury emocjonalnej i edukacyjnej

rola na uczelni

- pełnomocnik rektora ds. pomocy psychologicznej
- psycholog koordynujący działania Centrum Pomocy Psychologicznej

### Adwokat społeczny (Asystent) studenta z ASD

rola na uczelni

- obecnie Lider w roli Asystenta

rekrutacja

- wśród studentów (najlepiej z grupy rówieśniczej)

rodzaj umowy

- usługa Asystenta finansowana w ramach budżetu CPP

wsparcie ze strony uczelni

- szkolenia indywidualne dla Asystentów prowadzone przez Lidera

### Student z ASD

diagnoza ASD/ orzeczenie o niepełnosprawności

- wystarczy jakiegokolwiek zaświadczenie z poradni, od psychologa czy psychiatry, aby student otrzymał wsparcie (nie jest wymagane orzeczenie o niepełnosprawności)

liczba studentów z ASD

- obecnie 6 studentów z ASD (tylko jeden z nich potrzebuje wsparcia Asystenta)

## System wsparcia dla studentów z różnymi trudnościami

### wsparcie psychologiczne

- od 2009 roku działa Centrum Pomocy Psychologicznej, które jest bezpłatne i otwarte dla wszystkich: dla studentów, doktorantów oraz pracowników uczelni (nauczycieli akademickich oraz administracyjnych)
- możliwość od kilku do kilkunastu spotkań ze specjalistą (w zależności od potrzeby)
- obecnie tworzy je zespół: 4 psychologów oraz lekarz psychiatra
- drugi punkt (filia) znajduje się w jednym z akademików

### udogodnienia na uczelni oraz dodatkowe inicjatywy

- pokój wyciszenia dla studentów (od początku projektu, czyli od grudnia 2021 roku)
- w ramach CPP prowadzenie bezpłatnych warsztatów rozwoju osobistego dla studentów we współpracy z Biurem Karier
- spotkania z pracodawcami oraz szkolenia informatyczne dla studentów

### wsparcie dla studentów z niepełnosprawnością/ze specjalnymi potrzebami edukacyjnymi (SPE)

- możliwość indywidualnych konsultacji z wykładowcami
- ścisła współpraca BON z CPP

## System wsparcia dla pracowników uczelni

### wsparcie merytoryczne

- przygotowanie dokumentu dla wykładowców, który zawiera wężłowy opis trudności danego studenta z ASD wraz ze wskazówkami, jakie formy wsparcia są potrzebne

### przygotowanie kadry do pracy ze studentem z ASD

- indywidualne spotkania z Liderem i omawianie sytuacji trudnych



## Collegium Humanum

Collegium Humanum (CH) dołączyło do projektu podczas pierwszego etapu rekrutacji z inicjatywy dr Matyldy Pachowicz, pedagoga specjalnego i psychotraumatologa, która realizowała w tym przedsięwzięciu zadania Lidera. W ramach działań projektowych odbyło się wiele szkoleń i spotkań, adresowanych zarówno do studentów, jak i pracowników uczelni. Ich celem było przybliżenie tematyki neuroróżnorodności. Realizowane inicjatywy niewątpliwie okazały się potrzebne – pomogły zweryfikować negatywny obraz osób z autyzmem i uświadomiły wykładowcom potencjał osób z ASD.

Wszyscy studenci w spektrum autyzmu ujawnili się dopiero w trakcie realizacji projektu. Momentem przełomowym okazało się spotkanie w ramach koła naukowego, na którym jedna ze studentek z ASD opowiadała o korzyściach wynikających z udziału w projekcie. Uzyskane wsparcie Asystenta pozwoliło jej ukończyć z powodzeniem studia, a swoją pracę magisterską poświęciła kwestii wykorzystania potencjału osób autystycznych w środowisku pracy. Absolwentka kierunku „Zarządzanie” wspomaga inne dorosłe osoby w spektrum autyzmu jako self-adwokat i angażuje się w różne działania społeczne.

Dzięki staraniom Lidera udało się zaprojektować sieć wsparcia dla studentów neuroróżnorodnych oraz wprowadzić dostosowania

uwzględniające indywidualne potrzeby każdego studenta z ASD. Dotyczyły one najczęściej: odrębnego planowania i indywidualnej organizacji nauki, zmiany formy zaliczeń, wydłużenia czasu na egzaminie, pośredniczenia w komunikacji z nauczycielami akademickimi oraz pracownikami administracyjnymi czy współtworzenia sieci kontaktów wśród studenckiej społeczności.

Jednym z największych sukcesów tego projektu w ocenie Lidera jest zwiększenie dostępności uczelni dla osób w spektrum autyzmu dzięki wdrożeniu programu asystencji. Oferowane wsparcie jest niezwykle istotne, aby student z ASD nie stracił motywacji w obliczu pojawiających się trudności i nie porzucił studiów zbyt wcześnie. Z relacji samych zainteresowanych wynika, że bez pomocy Asystenta bardzo często studiowanie może okazać się zbyt dużym wyzwaniem. Dodatkowym atutem tego projektu jest wprowadzenie umowy wolontariackiej, która wcześniej nie obowiązywała w Collegium Humanum. Stałe wsparcie merytoryczne i szkoleniowe udzielane przez organizatorów podczas wszystkich faz projektu przyczyniło się do stworzenia rozwiązań wspomagających studentów z różnorodnymi trudnościami w procesie uczenia, nie tylko w spektrum autyzmu.



## Collegium Humanum

### Lider/Asystent

doświadczenie i kompetencje

- magister pedagogiki specjalnej
- doktor nauk społecznych
- psychotraumatolog
- konsultant kryzysowy oraz tutor
- nauczyciel akademicki z wieloletnim stażem

motywacja

- motywacja wewnętrzna
- wspieranie osób doświadczających różnych trudności natury emocjonalnej i edukacyjnej

rola na uczelni

- adiunkt w Instytucie Psychologii CH
- opiekun Koła Naukowego

### Adwokat społeczny (Asystent) studenta z ASD

rola na uczelni

- Lider w roli Asystenta

rekrutacja

- wśród studentów (najlepiej z grupy rówieśniczej)

rodzaj umowy

- wolontariacka

wsparcie ze strony uczelni

- konsultacje indywidualne oraz szkolenia organizowane przez Lidera

### Student z ASD

diagnoza ASD/ orzeczenie o niepełnosprawności

- wystarczy jakiegokolwiek zaświadczenie od psychologa czy psychiatry, aby student otrzymał wsparcie (nie jest wymagane orzeczenie o niepełnosprawności)

liczba studentów z ASD

- wspieranie 4 studentów w spektrum autyzmu (w tym jednego, który ukończył z powodzeniem studia II stopnia)

self-adwokaci

- jedna ze studentek z ASD w roli samorzeczniczki (współprowadzenie spotkań na temat neuroróżnorodności)

### System wsparcia dla studentów z różnymi trudnościami

wsparcie psychologiczne

- wsparcie psychologiczne w formie stałych dyżurów telefonicznych i mailowych

dostosowania/ udogodnienia na uczelni

- różne udogodnienia w ramach projektu „Uczelnia dostępna”
- dostosowanie procesu studiowania do indywidualnych potrzeb studenta (IOS)

wsparcie dla studentów z niepełnosprawnością/ ze specjalnymi potrzebami edukacyjnymi (SPE)

- pełnomocnik rektora ds. osób z niepełnosprawnościami (PRON) wspiera studentów z różnymi trudnościami w procesie studiowania

### System wsparcia dla pracowników uczelni

wsparcie merytoryczne

- konsultacje indywidualne prowadzone przez Lidera

przygotowanie kadry do pracy ze studentem z ASD

- szkolenia dla pracowników administracyjnych i dydaktycznych

współpraca z innymi uczelniami

- nawiązanie współpracy z innymi uczelniami realizującymi projekt (wymiana doświadczeń)



## **Politechnika Morska w Szczecinie**

Przystąpienie Politechniki Morskiej w Szczecinie do projektu „Asystent studenta z ASD” stanowiło dla uczelni ważny impuls do stworzenia i propagowania rozwiązań nastawionych na udzielanie profesjonalnego wsparcia studentom neuronietypowym. Wcześniej takich działań dedykowanych studentom z ASD na Politechnice nie było. Szczęśliwym trafem uczelnia przyłączyła się do projektu w momencie, kiedy pierwsi studenci w spektrum autyzmu pojawili się w Biurze ds. Osób z Niepełnosprawnościami (BON) w okresie rekrutacji w celu uzyskania informacji o możliwościach pomocy. Tym samym rozpoczął się czas budowania systemu wsparcia studentów neuronietypowych w procesie studiowania, ponieważ do tego momentu osoby ze SPE stanowiły niewielką grupę (do 20 osób) i nie było wśród nich osób w spektrum. Kluczową postacią okazała się Ilona Tomczyk, pełniąca funkcję koordynatora ds. dostępności oraz koordynatora ds. osób z niepełnosprawnościami, która podjęła się nowych zadań w ramach tego projektu, zarówno jako Lider, jak i Asystent. Dużym zaangażowaniem wykazała się również pracownica dydaktyczna Patrycja Narętkiewicz, która wspiera pracę Lidera wiedzą merytoryczną jako psycholog oraz szerzy wiedzę o autyzmie.

Projekt idealnie wpisał się w rosnące potrzeby studentów dotyczące wsparcia w procesie studiowania wynikające z różnorodnych potrzeb

edukacyjnych. Podejmowane działania realizowane są przez Akademickie Centrum Wsparcia (ACW), na które składa się: Biuro ds. Osób z Niepełnosprawnościami, psycholog, tłumacz języka migowego oraz koordynator ds. dostępności. W ramach działalności ACW student może korzystać z 8 ścieżek wsparcia, które obejmują również doradztwo zawodowe oraz wspomaganie studenta w wejściu na rynek pracy.

Jednym z ważniejszych zadań projektowych było organizowanie różnego rodzaju spotkań i szkoleń (zarówno dla studentów, jak i pracowników), które miały na celu przybliżyć trudności, jakich doświadczają osoby w spektrum autyzmu. Zwiększona świadomość w środowisku akademickim zaowocowała postawą zrozumienia wśród wykładowców i akceptacji przez nich specyficznych potrzeb edukacyjnych studentów neuronietypowych. Dostosowanie procesu studiowania do potrzeb studenta w spektrum objęło takie obszary jak: organizacja semestru, udział studenta w zajęciach, forma zaliczenia, lekcje adaptacji czy konsultacje z wykładowcami. Dzięki takim indywidualnym dostosowaniom wyraźnie poprawiła się komunikacja studentów w spektrum z wykładowcami oraz rówieśnikami, a pojawiające się trudności miały szansę być rozwiązane natychmiast. Pozytywne doświadczenia związane z projektem zaowocują współpracą międzyuczelnianą w celu szerzenia idei udzielania wsparcia studentom z ASD.

## Politechnika Morska w Szczecinie

### Lider/Asystent

#### doświadczenie i kompetencje

- mgr inż. specjalista tłumacz języka migowego
- 5 lat stażu pracy z osobami z niepełnosprawnościami
- absolwentka studiów podyplomowych „Koordynator dostępności”
- wspieranie procesu edukacji osób z niepełnosprawnościami i w szczególnej sytuacji zdrowotnej

#### motywacja

- motywacja wewnętrzna
- wdrażanie rozwiązań dostępnościowych na uczelni

#### rola na uczelni

- tłumacz języka migowego
- koordynator ds. dostępności
- koordynator ds. osób z niepełnosprawnościami
- pełnomocnik rektora ds. Morskiego Uniwersytetu Trzeciego Wieku

### Adwokat społeczny (Asystent) studenta z ASD

#### rola na uczelni

- Lider w roli Asystenta

#### rekrutacja

- rekrutowanie dwóch Asystentów będących pracownikami Politechniki (od września 2023 roku)
- w planach rekrutowanie Asystenta wśród studentów (najlepiej na tym samym kierunku)

#### rodzaj umowy

- umowa zlecenie (od roku akademickiego 2023/24)

### Student z ASD

#### diagnoza ASD/ orzeczenie o niepełnosprawności

- nie są wymagane ani oficjalna diagnoza, ani orzeczenie, żeby student otrzymał wsparcie

#### liczba studentów z ASD

- wspieranie 2 studentów neuro Nietypowych (oboje posiadają orzeczenie), w tym jednego zgłoszonego w projekcie

## System wsparcia dla studentów z różnymi trudnościami

wsparcie psychologiczne i pedagogiczne

- Ścieżki wsparcia w Akademickim Centrum Wsparcia:
  1. Wsparcie psychologiczne
  2. Rozwój osobisty
  3. Pomoc w sytuacjach kryzysowych
  4. Wsparcie osób z niepełnosprawnościami i w szczególnej sytuacji zdrowotnej
  5. Doradztwo zawodowe
  6. Wsparcie w wejściu na rynek pracy
  8. Asystent dla osób neurotypowych

jednostka organizacyjna

- od stycznia 2022 r. Biuro ds. Osób z Niepełnosprawnościami (BON) jako jeden z elementów jednostki uczelnianej **Akademickie Centrum Wsparcia (ACW)** – w jego ramach podejmowane są działania na rzecz studentów neurotypowych

wsparcie dla studentów z niepełnosprawnością/ze specjalnymi potrzebami edukacyjnymi (SPE)

- realizacja projektu „Akademia dostępności”
- adaptacje edukacyjne (od 2022 roku) m.in. wypożyczalnia sprzętu specjalistycznego, pętle indukcyjne
- dostosowanie procesu studiowania do indywidualnych potrzeb studenta (w zakresie organizacji semestru, udziału w zajęciach, formy zaliczenia)
- lekcje adaptacji, konsultacje indywidualne z wykładowcami

## System wsparcia dla pracowników uczelni

wsparcie merytoryczne

- W ramach ACW:
- psycholog wspierający wykładowców
  - koordynator ds. dostępności

przygotowanie kadry do pracy ze studentem z ASD

- promowanie idei asystentury podczas szkoleń



## **Politechnika Gdańska**

Politechnika Gdańska jest przykładem uczelni, której projekt „Asystent studenta z ASD” otworzył oczy na potrzeby studentów neuroróżnorodnych. Rolę Lidera powierzono Tomaszowi Tołoczce, pełniącemu funkcję pełnomocnika rektora ds. osób z niepełnosprawnościami. Dzięki dużemu zaangażowaniu Lidera udało się poszerzyć świadomość dotyczącą osób z ASD w całym środowisku akademickim. Przeprowadzonych zostało wiele szkoleń i spotkań informacyjnych dotyczących tego projektu, połączonych często z szeroko rozumianą tematyką dostępności. W szczególności przeszkolone zostały osoby będące w zarządzie studenckim i w wydziałowych radach studentów oraz pracownicy dziekanatów.

Szeroko zakrojona akcja informacyjna i promocyjna realizowana przez kilka miesięcy (od marca 2022 roku) przyniosła pożądany efekt. W roku akademickim 2022/23 osoby z ASD zaczęły się zgłaszać do projektu (w większości byli to studenci pierwszego roku), co mogło stanowić dla nich ważny argument na etapie wyboru uczelni. Wcześniej osoby w spektrum autyzmu nie ujawniały się na Politechnice. Dopiero projekt stworzył przestrzeń do tego, by studenci neuronietypowi zgłaszali swoje potrzeby i poszukiwali wsparcia, które zdecydowanie zmniejsza ryzyko przerwania studiów, gdy nawarstwią się trudności.

Osoby z ASD dowiadywały się o projekcie na dniach otwartych, z plakatów i ulotek umieszczonych w widocznych miejscach na wydziałach, z informacji zamieszczonych na stronie uczelni oraz w social mediach samorządów studenckich. Informacja ta była również przekazywana uczestnikom obozu adaptacyjnego dla studentów pierwszorzecznych. Obecnie na uczelni studiuje 8 studentów z ASD, a 6 z nich jest objętych wsparciem Asystenta.

W planach na kolejne lata jest przeszkolenie pracowników dziekanatów, biblioteki, działu rekrutacji oraz procesu kształcenia, aby na każdym wydziale pracowała przynajmniej jedna osoba przygotowana do pełnienia funkcji Asystenta studenta z ASD. Idea, jaka przyświeca Tomaszowi Tołoczce, jest sukcesywne poszerzanie grona przeszkolonych pracowników, aby wsparcie było powszechne i dostosowane do studentów z różnorodnymi potrzebami.

Niewątpliwym sukcesem jest zwiększenie na Politechnice Gdańskiej świadomości na temat osób z ASD i zatarcie się błędnego przekonania, że osoby z autyzmem nie studiują. Projekt jasno ukazał następującą zależność: jeśli stworzy się na uczelni przyjazne środowisko dla osób neuronietypowych, wtedy coraz więcej osób z ASD podejmie się trudu studiowania i będzie miało o wiele większe szanse, by pomyślnie ukończyć studia.



## Politechnika Gdańska

### Lider/Asystent

doświadczenie i kompetencje

- inżynier (absolwent Politechniki Gdańskiej)

motywacja

- propozycja ze strony prorektora

rola na uczelni

- referent administracyjno-ekonomiczny w Dziale Spraw Studenckich
- pełnomocnik rektora ds. osób z niepełnosprawnościami

### Adwokat społeczny (Asystent) studenta z ASD

rola na uczelni

- różne możliwości: pracownicy administracyjni, studenci (opcjonalnie rodzice)

rekrutacja

- obecnie przede wszystkim wśród pracowników administracyjnych

rodzaj umowy

- porozumienie wolontariackie

wsparcie ze strony uczelni

- szkolenia organizowane przez Lidera

### Student z ASD

diagnoza ASD/ orzeczenie o niepełnosprawności

- nie jest wymagane orzeczenie o niepełnosprawności, aby student otrzymał wsparcie
- wystarczy jakiegokolwiek zaświadczenie od psychologa czy psychiatry

liczba studentów z ASD

- 6 studentów z ASD zgłoszonych w projekcie
- 2 studentów z ASD, którzy nie potrzebują wsparcia (w tym jedna studentka, której zorganizowano przyspieszony tryb studiowania na dwóch kierunkach ze względu na nieprzeciętne zdolności)

### System wsparcia dla studentów z różnymi trudnościami

wsparcie psychologiczne

- pomoc psychologa i psychiatry w Uniwersyteckim Centrum Klinicznym w ramach współpracy z Gdańskim Uniwersytetem Medycznym
- Centrum Wsparcia Psychologicznego – nieodpłatne wsparcie dla wszystkich studentów w trybie stacjonarnym oraz on-line, w językach polskim i angielskim

dostosowania/udogodnienia na uczelni

- pomieszczenia spokojnej nauki oraz strefy odpoczynku (ale nie na każdym wydziale), w planach stworzenie strefy wyciszenia
- projekt zakupu mebli oraz budek akustycznych

### System wsparcia dla pracowników uczelni

wsparcie merytoryczne

- kampania informacyjna o potrzebach studentów z ASD

przygotowanie kadry do pracy ze studentem z ASD

- szkolenie dla pracowników administracyjnych oraz dziekanatów



## Szkoła Główna Handlowa w Warszawie

Szkoła Główna Handlowa (SGH) w Warszawie jest przykładem uczelni, która charakteryzuje się dużą otwartością i zrozumieniem dla potrzeb studentów z różnymi trudnościami. Pod koniec 2021 roku SGH rozpoczęła realizację projektu „Inkluzywna SGH – bez barier w dostępie do edukacji (InSGH)”, którego celem jest zwiększenie dostępności uczelni dla osób z niepełnosprawnościami. Naturalną konsekwencją było zatem włączenie się do projektu „Asystent studenta z ASD”, dzięki któremu studenci w spektrum autyzmu zaczęli otwarcie zgłaszać swoje specyficzne potrzeby w procesie kształcenia. Oferowana w projekcie pomoc najczęściej sprowadza się do pośredniczenia w kontaktach ze środowiskiem akademickim oraz wsparcia studenta w procesie komunikacji z pracownikami uczelni. Obecnie Asystenci społeczni są rekrutowani wśród pracowników uczelni i wspierają osoby z ASD na zasadach wolontariatu. Kluczową postacią jest doktor Rafał Towalski, pełniący funkcję zarówno Lidera, jak i Asystenta w projekcie. Jego zadaniem jest organizowanie pierwszego spotkania ze studentem z ASD oraz projektowanie całego systemu wsparcia, uwzględniającego indywidualne potrzeby osób w spektrum.

Warta podkreślenia jest szeroko zakrojona akcja promocyjna projektu. Oprócz odrębnej strony internetowej i kampanii plakatowej (przygotowanej przez studentów z ASD) został nagrany podcast dla wy-

kładowców, jak również ukazała się wzmianka z gazecie uczelnianej. W maju organizowany jest Dzień Różnorodności, w którym poruszana jest między innymi kwestia wsparcia osób z ASD na uczelni. Co ważne, informacja o projekcie jest przekazywana kandydatom na studia poprzez internetowy system rekrutacji, a także rozpowszechniana na drzwiach otwartych.

Na uczelni prężnie działa tzw. poradnia psychologiczna, do której może się udać każdy student, i to z bardzo różnymi kwestiami. Ze względu na coraz częstsze problemy natury emocjonalnej wśród młodych osób szkoła oferuje nie tylko konsultacje psychologiczne, ale również spotkania o charakterze terapii, jeśli jest taka potrzeba (limity godzin zostały w związku z tym zniesione). Rafał Towalski podkreśla, że nie da się opracować jednego uniwersalnego modelu wsparcia, ponieważ osoby z ASD są bardzo różne, mają całą paletę różnorodnych potrzeb i reakcji, a budowanie współpracy jest procesem wzajemnego docierania się. Wsparcie Asystenta społecznego polega zatem na udzieleniu studentom indywidualnej pomocy w pokonywaniu trudności, na jakie napotykają w procesie studiowania. Niezwykle ważne jest dostosowanie systemu wsparcia do konkretnych potrzeb wynikających ze specyfiki danego studenta oraz sytuacji, w której się on aktualnie znajduje.

## Szkoła Główna Handlowa w Warszawie

### Lider/Asystent

doświadczenie i kompetencje

- nauczyciel akademicki z wieloletnim stażem

motywacja

- motywacja wewnętrzna wynikająca z postawy prostudenckiej

rola na uczelni

- adiunkt w Zakładzie Socjologii Ekonomicznej

### Adwokat społeczny (Asystent) studenta z ASD

rola na uczelni

- Lider w roli Asystenta

rekrutacja

- rekrutacja Asystentów wśród wykładowców oraz pracowników administracji

rodzaj umowy

- w ramach wolontariatu

### Student z ASD

diagnoza ASD/ orzeczenie o niepełnosprawności

- warunkiem otrzymania wsparcia jest posiadanie przez studenta formalnego dokumentu zaświadczającego spektrum autyzmu (od psychologa, z fundacji itd., nie musi to być orzeczenie)

liczba studentów z ASD

- 7 studentów z ASD zgłoszonych w projekcie

### System wsparcia dla studentów z różnymi trudnościami

wsparcie psychologiczne

- trzech psychologów oferuje konsultacje psychologiczne w ramach funkcjonującej poradni psychologicznej, w dłuższym okresie również spotkania o charakterze terapii

jednostka organizacyjna ds. dostępności

- ścisła współpraca z Biurem ds. Dostępności i Wsparcia Osób z Niepełnosprawnościami (BON), do którego mogą się zwracać o wsparcie studenci z ASD

wsparcie dla studentów z niepełnosprawnością/ze specjalnymi potrzebami edukacyjnymi (SPE)

- W zależności od indywidualnych potrzeb studenta wsparcie obejmuje:
- dostosowanie form zajęć lub zaliczeń/egzaminów do potrzeb danego studenta
  - pośredniczenie w komunikacji z wykładowcami lub pracownikami dziekanatu
  - pomoc w planowaniu i organizacji nauki
  - budowanie kontaktów w środowisku studenckim

### System wsparcia dla pracowników uczelni

wsparcie merytoryczne

- szkolenia z różnych obszarów organizowane przez BON

przygotowanie kadry do pracy ze studentem z ASD

- szkolenia dla pracowników organizowane przez Lidera/Asystenta

współpraca z innymi uczelniami

- wyjazdy na zasadzie wymiany doświadczeń z uczelniami w kraju i za granicą



## Uniwersytet Ekonomiczny w Poznaniu

Uniwersytet Ekonomiczny (UE) w Poznaniu śmiało można uznać za wartościowy przykład do naśladowania, jeśli chodzi o wspieranie studentów ze szczególnymi potrzebami edukacyjnymi. Udział w niniejszym projekcie stał się niejako naturalną konsekwencją wcześniej podejmowanych działań na rzecz osób neuro Nietypowych. Dzięki zaangażowaniu Katarzyny Lis (od wielu lat pełniącej funkcję pełnomocnika ds. osób z niepełnosprawnościami) oraz Moniki Magdziarek (doradcy zawodowego) udało się zbudować sieć wsparcia dla studentów z ASD. Dzięki uspołnieniu działań obu Liderów oraz szerokiej akcji informacyjnej zgłosiło się trzech studentów z ASD do projektu.

Ciekawym rozwiązaniem na Uniwersytecie Ekonomicznym jest realizacja wsparcia dla studentów z niepełnosprawnościami w formie tutoring. Różni pracownicy naukowo-dydaktyczni – zarówno doktorzy, jak i profesorowie – są przygotowani do pełnienia roli tutora. W związku z tym student z ASD może wybrać, czy chce, aby wspierał go w procesie studiowania rówieśnik z grupy (w roli Asystenta) czy pracownik uczelni (w roli tutora). Taki rodzaj wsparcia asystenckiego okazał się bardzo potrzebny, ponieważ studenci z autyzmem mają często problemy w kwestiach administracyjnych lub technicznych. Czasami tutor/Asystent pośredniczy w kontakcie z danym wykładowcą, a niekiedy tłumaczy zawiłe sprawy biurokratyczne czy organizacyjne. Student z ASD

może korzystać ze słuchawek wyciszających na egzaminie (żeby się odciąć od namiaru bodźców), zawsze spotyka się to ze zrozumieniem ze strony wykładowców.

Co ważne, udzielane wsparcie obejmuje nie tylko proces studiowania, ale również dotyczy wejścia na rynek pracy, dlatego korzystają z niego również absolwenci uczelni. Dzięki temu projektowi Monika Magdziarek może zarekomendować studentów z ASD do staży, praktyk czy różnych miejsc pracy. Z możliwości konsultacji w Biurze Karier dotyczących planowania swojej ścieżki zawodowej skorzystali wszyscy studenci z autyzmem. Co cieszy Liderki, są chętni, żeby podejmować nowe wyzwania (np. wyjazdy na Erasmusa), ponieważ wzrosło u nich poczucie własnej wartości.

Niewątpliwym sukcesem jest również zwiększenie świadomości na temat spektrum autyzmu w środowisku akademickim. W ramach działalności BON organizowanych jest wiele różnych szkoleń, eventów, spotkań z ciekawymi gośćmi, na których promuje się różnorodność. Od wielu lat widać ogromną dbałość o to, by osoby doświadczające różnych trudności były pełnoprawnymi studentami czy pracownikami na Uniwersytecie Ekonomicznym.



## Uniwersytet Ekonomiczny w Poznaniu

### Lider/Asystent

#### doświadczenie i kompetencje

- Katarzyna Lis: dr nauk ekonomicznych, kierowniczka i autorka programu studiów podyplomowych „Koordynator dostępności” oraz „Zarządzanie dostępnością cyfrową”, członek Komisji ds. Wyrównywania Szans Edukacyjnych przy KRASP
- we współpracy z Moniką Magdziarek (Biuro Karier)

#### motywacja

- motywacja wewnętrzna
- pomoc studentom z niepełnosprawnościami
- wdrażanie rozwiązań dostępnościowych na uczelni

#### rola na uczelni

- Katarzyna Lis: pełnomocnik rektora ds. osób z niepełnosprawnościami (PRON od 2012 roku); przewodnicząca Komisji Rektorskiej ds. Socjalnych
- Monika Magdziarek: doradca zawodowy w Biurze Karier

### Adwokat społeczny (Asystent) studenta z ASD

#### rola na uczelni

- studenci (z grupy rówieśniczej) w roli Asystenta
- pracownicy uczelni (tutorzy) również w roli Asystenta

#### rekrutacja

- inkubator związany z Parlamentem Studenckim, gdzie są zrzeszeni Asystenci

#### rodzaj umowy

- umowa wolontaryjna

#### wsparcie ze strony uczelni

- szkolenia dla Parlamentu Studenckiego

### Student z ASD

diagnoza ASD/  
orzeczenie  
o niepełnosprawności

- nie są wymagane ani oficjalna diagnoza, ani orzeczenie, żeby student otrzymał wsparcie
- może być wynik testu na zasadach autodiagnozy

liczba studentów  
z ASD

- 3 studentów z ASD zgłoszonych w projekcie (w tym dwóch z orzeczeniem o niepełnosprawności)

wsparcie  
absolwentów z ASD

- wspieranie absolwentów w wejściu na rynek pracy przez Biuro Karier

### System wsparcia dla studentów z różnymi trudnościami

wsparcie  
psychologiczne

- dwóch psychologicznych konsultantów ds. procesu studiowania (od wielu lat, dla wszystkich studentów, też spotkania on-line, również dyżury w weekendy); jeden jest finansowany z dotacji ministerialnych, a drugi z projektu „Uczelnia dostępna”

dostosowania/  
udogodnienia  
na uczelni

- dla studentów ubiegających się o wsparcie przygotowany jest „Formularz Diagnostyczny o przyznanie Racjonalnych Dostosowań w procesie kształcenia dla studentów z niepełnosprawnością lub z trudnościami w uczeniu się”

wsparcie dla studentów  
z niepełnosprawnością/  
ze specjalnymi  
potrzebami  
edukacyjnymi (SPE)

- liczne działania BON, w tym: tutoring dla studentów z niepełnosprawnościami, „pokój ciszy”
- dodatkowo dla wszystkich studentów: biblioteka jako jedno z „miejsc ciszy” (oprócz tego „strefa wyciszenia”, „strefa do spotkań towarzyskich, dyskusji”)

## System wsparcia dla pracowników uczelni

wsparcie merytoryczne

- w ramach projektu „Uczelnia dostępna” na platformie Moodle przygotowane kursy dla nauczycieli akademickich (m.in. nagrane filmiki) dotyczące wspierania studentów z różnymi niepełnosprawnościami, również z ASD

przygotowanie kadry do pracy ze studentem z ASD

- szkolenia, m.in. dla tutorów, pracowników biblioteki

współpraca z innymi uczelniami

- w ramach Konferencji Rektorów Akademickich Szkół Polskich są różne spotkania PRON-ów – ich zadaniem jest m.in. opiniowanie różnych dokumentów, omawianie dobrych praktyk, wymiana doświadczeń między uczelniami z całej Polski





## Uniwersytet Marii Curie-Skłodowskiej w Lublinie

Uniwersytet Marii Curie-Skłodowskiej w Lublinie (UMCS) włączył się do projektu już na etapie pierwszej rekrutacji z inicjatywy profesor Anny Prokopiak, pełniącej funkcję Lidera w tym przedsięwzięciu. Pani profesor prowadzi od kilkunastu lat organizację pozarządową na rzecz osób z ASD – **Fundację „Alpha”**, która wspiera dzieci i nastolatków w spektrum, a dzięki udziałowi w tym projekcie ukazane zostały potrzeby osób dorosłych, które chcą kontynuować naukę na poziomie szkoły wyższej. Jego promocja stała się początkiem świetnej inicjatywy – koalicji na rzecz studentów z niepełnoprównościami pomiędzy pięcioma uczelniami w Lublinie, które będą wypracowywać wspólne standardy i tworzyć przyjazny klimat dla studentów z różnymi trudnościami, w tym z ASD. W maju 2023 roku rektorzy następujących uczelni: Uniwersytetu Marii Curie-Skłodowskiej w Lublinie, Politechniki Lubelskiej, Katolickiego Uniwersytetu Lubelskiego, Uniwersytetu Medycznego oraz Uniwersytetu Przyrodniczego w Lublinie, podpisali stosowny dokument.

UMCS jest liderem w kwestii wspierania osób neuronietypowych w szkołach wyższych w swoim powiecie. Na uczelni funkcjonują dwie jednostki organizacyjne, które nastawione są na udzielanie pomocy studentom doświadczającym różnorodnych trudności. Pierwszą z nich jest **Optimum UMCS** (Zespół ds. optymalizacji warunków kształcenia studenta z indywidualnymi potrzebami edukacyjnymi), która wspiera

nie tylko studentów, ale również nauczycieli akademickich oraz innych pracowników uczelni. Drugą jednostką uczelnianą jest **Sensum** (Punkt Wsparcia i Psychoedukacji dla Studentów), która udziela pomocy każdemu potrzebującej jej studentowi. Co warte podkreślenia – jeden z zatrudnionych psychologów specjalizuje się w autyzmie. Na UMCS jest więc bardzo rozwinięte wsparcie psychologiczne, które realizowane jest na kilku poziomach.

Największym sukcesem tego projektu w ocenie Lidera jest zmiana klimatu na uczelni na bardzo przyjazny. W ramach tego przedsięwzięcia zrealizowanych zostało wiele szkoleń i spotkań, zarówno dla studentów, jak i pracowników uczelni. Większe zrozumienie i otwartość na osoby neuroróżnorodne spowodowała, że wielu studentów w spektrum ujawniło się w trakcie realizacji projektu. Oferowane w ramach projektu wsparcie dla studentów z ASD zostało poszerzone o szukanie miejsc pracy dla absolwentów, z sukcesem kontynuowane jest wsparcie również na etapie pracy zawodowej.

## Uniwersytet Marii Curie-Skłodowskiej w Lublinie

### Lider/Asystent

doświadczenie i kompetencje

- pedagog specjalny
- 20 lat jako nauczyciel w szkole specjalnej
- od wielu lat prowadzenie organizacji pozarządowej na rzecz osób z ASD (Fundacja „Alpha”)

motywacja

- wewnętrzna
- inspirowanie i motywowanie innych

rola na uczelni

- profesor, pracownik naukowo-dydaktyczny, Wydział Pedagogiki i Psychologii

### Adwokat społeczny (Asystent) studenta z ASD

rola na uczelni

- student

rekrutacja

- wolny nabór wśród rówieśników studenta z ASD

rodzaj umowy

- wynagrodzenie w formie umowy zlecenia

wsparcie ze strony uczelni

- szkolenia oraz odrębne cotygodniowe konsultacje

### Student z ASD

diagnoza ASD/  
orzeczenie  
o niepełnosprawności

- nie są wymagane ani diagnoza, ani orzeczenie, żeby student otrzymał wsparcie

liczba studentów  
z ASD

- kilkanaście osób, w tym 6 studentów z ASD zgłoszonych w projekcie

self-advokaci

- spotkania z samorzecznikami – absolwentami z ASD

grupa wsparcia

- w planach (rok akademicki 2023/24) tworzenie społeczności, obecnie kilkanaście osób

wsparcie  
absolwentów z ASD

- szukanie miejsc pracy w ramach działań Fundacji „Alpha”

### System wsparcia dla studentów z różnymi trudnościami

wsparcie  
psychologiczne

- komórka uczelniana Sensus udzielająca wsparcia psychologicznego każdemu studentowi, który tego potrzebuje

dostosowania/  
udogodnienia  
na uczelni

- sala wyciszenia (wyposażona w drabinki, materace obciążeniowe, otwarta dla wszystkich studentów)

wsparcie dla studentów  
z niepełnosprawnością/  
ze specjalnymi  
potrzebami  
edukacyjnymi (SPE)

- BON – Biuro ds. Osób Niepełnosprawnych (ściśła współpraca w ramach projektu)
- „Optimum UMCS” – Zespół ds. optymalizacji warunków kształcenia studenta z indywidualnymi potrzebami edukacyjnymi

## System wsparcia dla pracowników uczelni

wsparcie merytoryczne

- Optimum – zespół, który służy pomocą również nauczycielom akademickim, m.in. poprzez organizację spotkań i szkoleń

przygotowanie kadry do pracy ze studentem z ASD


- możliwość systematycznego uczestniczenia w szkoleniach

współpraca z innymi uczelniami

- koalicja na rzecz studentów z niepełnoprawnościami pomiędzy 5 uczelniami w Lublinie (maj 2023 r.)







## VI. Podpowiedzi i wskazówki w kwestii budowania sieci wsparcia dla studentów z ASD

Przykłady dobrych praktyk są źródłem cennych informacji dotyczących rozwiązań, które wspierają studentów z ASD w procesie kształcenia. Szczegółowa analiza działań projektowych podejmowanych w 11 szkołach wyższych na rzecz osób w spektrum autyzmu pozwala z uznaniem spojrzeć na starania podejmowane przez Liderów/Asystentów. Wszystkich wyróżnia bowiem postawa prospołeczna, odpowiednia motywacja do pomagania, a co za tym idzie – chęć ciągłego dokształcania się. Dlatego tak ważny jest wybór osoby, która będzie pełniła na uczelni funkcję Lidera – powinien on być bardzo przemyślany.

Warto zwrócić szczególną uwagę na rozwiązania i działania, jakie podejmują uczelnie będące wzorem godnym naśladowania. Z analizy dobrych praktyk można wyciągnąć poniższe wnioski:

Dogodna dla studenta z ASD sytuacja jest wtedy, gdy już jest stworzone wspierające środowisko dla osób, które doświadczają różnych trudności (niekoniecznie z orzeczeniem o niepełnosprawności), np. mają problemy adaptacyjne, są w kryzysie emocjonalnym. Można zatem uznać, że na uczelniach otwierających się na wszystkich studentów osoby z ASD będą miały lepszy start.

Tam, gdzie promuje się **uniwersalne projektowanie w edukacji**<sup>28</sup> (czyli tak projektuje się przestrzeń, żeby każdy dobrze się w niej czuł), korzystniejsze będą warunki dla studenta z ASD. Przykładem takiego dostosowania jest chociażby „przestrzeń ciszy”, przyjazna dla stu-

---

<sup>28</sup> Więcej na ten temat w książce A. Olechnowicz, *Specjalne potrzeby edukacyjne*, PWN, Warszawa 2016, s. 295–303.

dentów z zaburzeniami integracji sensorycznej, z nadwrażliwością np. słuchową, ponieważ udział przez kilka godzin w zajęciach jest dla nich ogromnym wysiłkiem – ze względu na efekt przestymulowania. Z powodu wyciszenia chętnie korzystają nie tylko studenci z ASD, ale również inni studenci, a nawet wykładowcy. **Ten projekt daje możliwość promowania idei uniwersalnego projektowania w edukacji.**

Gdy projekt jest realizowany na uczelniach małych, kameralnych lub gdy budynki mieszczą się na tym samym kampusie, wówczas warunki sprzyjają wdrażaniu takich innowacyjnych rozwiązań w sposób systemowy. Można zatem uznać, że na małych uczelniach są korzystniejsze warunki do tworzenia zintegrowanej społeczności akademickiej. Jeśli dana uczelnia ma wiele filii, dobrym rozwiązaniem jest wyznaczenie w każdej z nich osoby odpowiedzialnej za wdrażanie innowacyjnych rozwiązań.

W jednej z uczelni powstało Centrum Wsparcia, które szczególnie wspiera studentów pierwszego roku, diagnozuje ich potrzeby, pomaga w sytuacji doświadczanych przez nich trudności adaptacyjnych. Przyjazna przestrzeń, w której studenci wysoko wrażliwi mogą rozwijać swój potencjał, jest dobrym rozwiązaniem na każdej uczelni.

Wartościowe są działania oddolne, gdy angażuje się społeczność studentką. Dobrym przykładem są koła naukowe – tam ogniskują się studenci odpowiednio zmotywowani i zaangażowani. **Działania oddolne są kluczowe dla tworzenia relacji rówieśniczych.**

Istnieje ścisła korelacja między angażowaniem się self-adwokatów w działania na uczelni a tworzeniem się naturalnych grup wsparcia. Są to bardzo cenne inicjatywy i dążenia nakierowane na to, by głos

tych osób wybrzmiał, ponieważ do niedawna to specjaliści czy rodzice/opiekunowie wypowiadali się w imieniu osób z niepełnosprawnościami, co tylko podtrzymywało negatywny stereotyp dotyczący danej grupy osób. Self-adwokatami zostają często absolwenci określonej szkoły wyższej, którzy identyfikują się z daną społecznością akademicką.

Na niektórych uczelniach powstają grupy wsparcia dla osób z ASD, które mogą przyjąć różne formy – spotkań stacjonarnych lub on-line, towarzyskich (wspólne wyjścia do kina, gry zespołowe), integracyjnych, zapoznawczych. Na jednej z uczelni tworzy się również naturalna grupa wsparcia także dla Asystentów – jest to świetna okazja, by wymienić się doświadczeniami i porozmawiać o trudnych sytuacjach.

Aby innowacyjne działania przyniosły pożądany efekt, należy szukać sprzymierzeńców wśród kadry naukowej i dydaktycznej, również na poziomie administracji. Na uczelni obowiązuje bowiem pewna hierarchia, dlatego student nie ma takiej siły przebicia (mocy sprawczej), żeby wdrażać nowatorskie inicjatywy. Korzystną sytuacją jest, jeśli Liderem zostaje nauczyciel akademicki, ponieważ on ma największą szansę na bycie wzorem, pociągnie swoim przykładem innych. Ponieważ pracownik naukowo-dydaktyczny ma dużą siłę przekazu, ma znaczne możliwości wdrażania innowacyjnych rozwiązań. Ważne jest to, żeby rola Lidera nie została mu narzucona, bo kwestią elementarną jest motywacja tej osoby. Jeśli taka osoba jest wewnętrznie zmotywowana, ma większy pęd do poszerzania wiedzy (za motywacją idzie potrzeba doksztalcania się). To musi być bardzo świadomy wybór Lidera/Asystenta, ponieważ odgrywa on kluczową rolę w procesie budowania sieci wsparcia. Powinien mieć siłę przebicia w strukturach uczelnianych, żeby wprowadzić innowacyjne rozwiązania na poziom prawny.

Student w roli Asystenta to bardzo dobre rozwiązanie, zwłaszcza gdy jest on rówieśnikiem studenta z ASD lub studiuje ten sam kierunek. Decyzja o podjęciu się funkcji Asystenta nie może być jednak narzucona z zewnątrz, tylko powinna wynikać z wewnętrznej motywacji studenta.

Sprzyjające środowisko jest na tych uczelniach, które mają wydziały pedagogiczne czy psychologiczne – tam jest duży potencjał tworzenia się systemu wsparcia dla osób o szczególnych potrzebach edukacyjnych, ponieważ jest większa wiedza i świadomość różnych trudności (zarówno wśród studentów, jak i wykładowców), w związku z tym większe są zrozumienie i tolerancja. Studenci pedagogiki, pedagogiki specjalnej oraz psychologii są częściej niż na innych wydziałach zaangażowani w różne działania społeczne, niejednokrotnie w ramach wolontariatu. Opiekun **koła naukowego** może zaktywizować społeczność akademicką do różnych wartościowych działań, a na ich bazie mogą się rozwijać **grupy wsparcia**.

Ważna jest szeroko zakrojona promocja. Już samo stworzenie dobrej przestrzeni, żeby studenci z różnymi trudnościami ujawniali się, jest cenne. Można dostrzec następującą zależność: tam, gdzie wsparcie jest oferowane, pojawi się na pierwszym roku student neuronietypowy, bo będzie wiedział, że znajdzie pomoc w procesie studiowania, albo za jakiś czas ujawni się student, który wcześniej ukrywał swoje problemy. Dlatego dobrze byłoby zacząć od zadań promujących i profilaktycznych – kierować komunikat do wszystkich studentów o różnych formach wsparcia na uczelni.

Ważne jest umocowanie prawne wypracowanych rozwiązań pomocowych i ich akceptacja przez władze uczelni. Wszelkie regulacje prawne spełniają funkcję ochronną, chociaż tworzenie ich jest procesem

i może trwać wiele miesięcy. Lider ma się wtedy do czego odwołać i to jest niepodważalne.

Kluczowa okazuje się zmiana sposobu myślenia na temat osób z ASD. Czasami warto rozważyć opcję zatrudnienia osoby z zewnątrz, która w danym obszarze specjalizuje się i konkretnym działaniom projektowym chce się poświęcić. Taka osoba może wnieść coś nowego i wartościowego do danej uczelni/instytucji, ponieważ nie jest osadzona w jej strukturach.

Ważna jest indywidualizacja wsparcia ze względu na dodatkowe trudności (np. emocjonalne, psychiczne, wynikające z zaburzeń integracji sensorycznej), których doświadczają osoby neuronietypowe. Dobrym rozwiązaniem jest indywidualna organizacja studiów (IOS), korzystna zarówno dla wykładowcy, jak i studenta, który nie musi się za każdym razem tłumaczyć ze swoich specjalnych potrzeb. Ważne jest, żeby dostosować rozwiązania do indywidualnych potrzeb danego studenta. Nie zawsze wymagane jest zwalnianie z zajęć czy zmiana formy zaliczenia przedmiotu. Czasami jest to kwestia drobnych udogodnień, np. pisanie kolokwium w odrębnej sali czy wydłużenie czasu na egzaminie.

Spisanie kontraktu między Asystentem a studentem jest ważne i potrzebne, ponieważ porządkuje kwestię niezbędnego wsparcia, określa jego ramy. Plusem jest jego elastyczność, można go modyfikować zgodnie z potrzebami. Asystent ma wspomagać w tych sytuacjach, w których student z ASD sobie nie radzi, ale nie wolno go wyręczać – wtedy bowiem występuje ryzyko nadmiernego zaangażowania Asystenta. W procesie projektowania systemu wsparcia trzeba uwzględnić perspektywę innych studentów oraz wykładowców, ponieważ nadmierna pomoc może być źle odbierana przez otoczenie. Ważne jest zrównoważenie wszystkich perspektyw.

Przed wdrożeniem projektu na uczelniach często było tak, że student z ASD ujawniał się dopiero w sytuacji trudnej, gdy narastał konflikt z wykładowcą albo z rówieśnikami, albo pojawiła się trudność z zaliczeniem jakiegoś przedmiotu. Ten projekt stwarza przestrzeń do tego, by studenci z ASD ujawnili swoje potrzeby. Wtedy nie dochodzi już do eskalacji konfliktu, przeciwdziała się sytuacjom trudnych, które mogłyby potem przynieść negatywne skutki dla całej grupy. Dlatego rolą Asystenta jest między innymi wychwytywanie sygnałów niepokojących, że coś za chwilę może się wydarzyć, np. wybuch u studenta z ASD w momencie przestymulowania.

Student z grupy (rówieśnik) jako Asystent to bardzo dobre rozwiązanie, ponieważ jest on na bieżąco we wszystkich tematach związanych z realizowanymi przedmiotami, zaliczeniami oraz egzaminami. Warto taką pracę docenić, nawet jeśli jest ona wykonywana w ramach wolontariatu. Na niektórych uczelniach jest ta rola opłacana w ramach umowy zlecenia. Oczywiście, kluczowa jest motywacja wewnętrzna, ale warto dostrzec i uznać wartość pracy, jaką wykonują studenci Asystenci.

Pomoc psychologiczna jest bardzo ważnym elementem systemu wsparcia studenta z ASD. Sami zainteresowani mówią o sobie, że rozwijają się w spektrum autyzmu, a cierpią na zaburzenia współwystępujące, takie jak: stany lękowe, depresyjne, zachowania kompulsywne, ataki paniki, zachowania (auto)agresywne. Te trudności natury emocjonalnej i psychicznej często decydują o tym, jak dany student będzie funkcjonował na uczelni. I one często stanowią największe wyzwanie dla otoczenia społecznego. Uczelnie, które mają rozbudowany system wsparcia psychologicznego, dobrze realizują ten projekt, ponieważ zdecydowana większość studentów z ASD potrzebuje takiej formy wsparcia. W tych działaniach pomocowych ważne jest, aby pracujący specjaliści mieli

wiedzę dotyczącą autyzmu. Czasami potrzebne jest udzielenie natychmiastowego wsparcia – tu sprawdza się interwent kryzysowy, który powinien też służyć pomocą wykładowcom i pracownikom, jeśli pojawi się nagła sytuacja trudna ze studentem. Różnie może być organizowana pomoc psychologiczna: na niektórych uczelniach specjalista jest zatrudniony na etacie, a inne współpracują z jakąś poradnią czy centrum psychologicznym jako zewnętrzną jednostką.

Uczelnie, które mają już wypracowane rozwiązania wspierające studentów z różnymi niepełnosprawnościami, okazały się lepiej przygotowane do realizacji tego projektu. Osoba pracująca w BON staje się często sprzymierzeńcem takich innowacyjnych działań, ponieważ już są wdrażane pewne rozwiązania pomocowe na uczelni.

Dobrze, gdy oferowane wsparcie dotyczy nie tylko procesu studiowania, ale również rozciąga się na kwestie związane z szukaniem pracy w czasie studiów lub po ich zakończeniu. Wskazane jest, aby proces tworzenia sprzyjającego środowiska do rozwoju i nauki dla wszystkich studentów obejmował kontynuację działań wspierających po studiach. Wartościowym rozwiązaniem jest tworzenie pewnej społeczności, np. w ramach grupy wsparcia, angażowanie self-adwokatów absolwentów, dedykowanie ofert pracy wyróżniającym się studentom, w możliwośćią dostosowania miejsca pracy do ich potrzeb.

Większość osób z ASD ma zaburzenia integracji sensorycznej, w związku z tym są często narażone na efekt przestymulowania. Taki student potrzebuje ciszy i spokoju, żeby napisać dobrze test. Czasami drobne udogodnienia mogą okazać się decydujące w przypadku osoby w spektrum. Kiedy stworzy się jej przyjazną przestrzeń, wtedy może się okazać, że jest to wybitny student. Warto stworzyć dogodne warunki stu-

diowania na uczelniach o różnych profilach: nie tylko ścisłym, ale także humanistycznym czy artystycznym.

Ciekawym rozwiązaniem są spotkania z tutorem (szczególnie na pierwszym roku studiów) czy doradcą zawodowym w celu określenie swoich możliwości, ale też wewnętrznych ograniczeń. Należy pamiętać o tym, że osoby w spektrum tworzą bardzo różnorodną grupę. Jeden student nie będzie potrzebował wsparcia (wręcz będzie wspomagał innych jako self-adwokat), a drugi bez pomocy Asystenta oraz rodziców nie będzie w stanie ukończyć studiów. Ważne, żeby każdy student z ASD znalazł niszę, w której będzie dobrze funkcjonował, będzie się realizował i spełniał. Nie ma jednego schematu udzielania wsparcia.

U osób z autyzmem występują zaburzenia współwystępujące, co stanowi duże wyzwanie w procesie projektowania adekwatnego wsparcia. Wiele z tych osób wynosi traumatyczne doświadczenia z wcześniejszych etapów edukacji. Pomoc psychologiczna w większości przypadków okazuje się konieczna, aby student mógł ukończyć studia. Niejednokrotnie pomoc w czynnościach administracyjnych czy organizacyjnych jest niewystarczająca. W ramach oferowanego wsparcia powinna być możliwość szybkiego kontaktu z psychologiem, interwentem kryzysowym bądź innym specjalistą, w ramach tak zwanej pierwszej pomocy psychologicznej. Wykładowcy również powinni być przygotowani na sytuację, w której student zgłasza myśli samobójcze, jest w depresji albo ma atak paniki na zajęciach. Asystenci niejednokrotnie też muszą się mierzyć z trudnymi sytuacjami. W ich osobistych relacjach wątek głębszych problemów natury psychicznej/emocjonalnej u osób z ASD często się pojawia.

Warte podkreślenia są dobre, bliskie relacje, jakie tworzą się między Liderem/Asystentem a studentem z ASD. Kluczowe jest budowanie rela-



cji na fundamencie zaufania i akceptacji. Pozytywnym wymiarem tego projektu jest to, że studenci neuronietypowi zwracają się o pomoc, zgłaszają swoje potrzeby. Lider jest często osobą, do której w pierwszej kolejności zgłaszają się różne osoby ze swoimi problemami: student z ASD, Asystent, wykładowca czy inny pracownik uczelni. Należy zawsze pamiętać o tym, że wszystko, co najważniejsze, dzieje się w relacji. Dla osób zaangażowanych w ten projekt motywująca jest świadomość, że dzięki udzielanemu wsparciu udało się studentom z ASD przetrwać różne kryzysowe sytuacje na uczelni, uzyskać pozytywne oceny i przejść na kolejny rok akademicki, a niektórym ukończyć z powodzeniem studia.

Działania innowacyjnie nierozzerwalnie wiążą się z poczuciem sensu i odpowiedzialnością. Liderzy torują drogę innym, są wzorem określonej postawy, wdrażają określone rozwiązania, aby w kolejnych latach studenci w spektrum mieli już lepszy start na etapie edukacji wyższej.



## Rekomendacje i zalecenia dotyczące wsparcia osób z ASD na uczelni/w instytucji edukacyjnej

Analiza dobrych praktyk pozwoliła wyłonić kluczowe czynniki, które decydują o jakości wsparcia osób z ASD w procesie studiowania. Oto rozwiązania (w esencjonalnej formie), które warto promować i wdrażać w szkołach wyższych:

- Stwórz rozwiązania wspierające osoby mające problemy adaptacyjne lub będące w kryzysie emocjonalnym. Oprócz psychologa zatrudnij na uczelni interwenta kryzysowego.
- Promuj rozwiązania uwzględniające zasadę uniwersalnego projektowania w edukacji. Zarówno studenci, jak i pracownicy chętnie będą korzystać np. z pokoju/strefy ciszy.
- W szczególności zwróć uwagę na potrzeby studentów pierwszego roku. Diagnozując trudności adaptacyjne u niektórych z nich, możesz zatrzymać proces nawarstwiania się problemów. Organizuj dla tej grupy studentów wyjazdy i spotkania o charakterze adaptacyjnym oraz integracyjnym.
- Realizuj projekty prospołeczne w ramach kół naukowych czy parlamentu studenckiego.

- Udzielaj wsparcia każdemu studentowi zgłaszającemu specyficzne trudności w uczeniu się. Nie zawsze taki student posiada odpowiedni dokument zaświadczający specjalne potrzeby edukacyjne, czasami jest w procesie diagnozy.
- Zapraszaj na eventy i szkolenia organizowane na uczelni self-advokatów z ASD. Nic tak nie otwiera oczu na problemy osób w spektrum autyzmu jak autentyczne historie i osobiste relacje.
- Wspieraj powstawanie na uczelni grupy wsparcia dla osób neuronietypowych. Może ona przyjąć różne formy – spotkań stacjonarnych lub on-line, towarzyskich czy integracyjnych.
- Ze względu na hierarchię obowiązującą na uczelniach dobrym rozwiązaniem jest wybór osoby Lidera spośród kadry naukowej i dydaktycznej, również na poziomie administracji. Natomiast rolę Asystenta (Adwokata społecznego) studenta warto powierzyć rówieśnikowi z danej grupy.
- Wspieraj nie tylko studentów z autyzmem, ale też Asystentów. Organizuj im szkolenia oraz spotkania, na których będą mieli okazję wymienić się doświadczeniami i porozmawiać o trudnych sytuacjach.
- Promuj na uczelni działania wspierające poprzez różne kanały informacji. Opowiadaj o nich na drzwiach otwartych oraz na spotkaniach organizacyjnych dla studentów pierwszego roku.
- Stwórz ramy prawne dla proponowanych form wsparcia, ponieważ umocowanie ich na tym poziomie zagwarantuje ich trwałość i ważność.

- Spisanie kontraktu między Asystentem a studentem z ASD jest niezwykle istotne, ponieważ porządkuje kwestię niezbędnego wsparcia, precyzuje jego zakres.
- Opracuj taki model wsparcia, który uwzględni bardzo zróżnicowane potrzeby wszystkich studentów na uczelni. Taki elastyczny model pozwoli odpowiedzieć na potrzeby studentów neuronietypowych.
- Zadbaj o to, aby pomoc psychologiczna była rozbudowana na uczelni, ponieważ jest bardzo ważnym elementem systemu wsparcia dla studentów mających szczególne potrzeby edukacyjne. Może przyjmować różnorodne formy: konsultacji psychologicznych, spotkań on-line, dyżurów telefonicznych bądź mailowych. Niezwykle istotna jest możliwość uzyskania przez studenta pierwszej pomocy psychologicznej w kryzysie.
- Nawiąż współpracę z Biurem Karier i doradcą zawodowym, ponieważ oferowane wsparcie nie powinno obejmować tylko procesu studiowania, ale również powinno rozszerzać się na kwestie związane ze znalezieniem zatrudnienia (w czasie studiów lub po ich zakończeniu).



## Niezbędnik dla nauczycieli akademickich i innych pracowników uczelni

### Krótką charakterystyka studenta z ASD

- Osoby z ASD doświadczają najczęściej problemów natury społecznej i komunikacyjnej.
- Osoby w spektrum autyzmu bardzo się od siebie różnią, każda z nich może prezentować unikalne zachowanie i cechy.
- Zakres objawów w autyzmie wykazuje ogromną różnorodność. Studenci z ASD mogą być w kontakcie z innymi małomówni i wycofani albo rozmowni i niezwykle bezpośredni. Niektórzy z nich będą zadawać wiele dociekliwych pytań i z ochotą rozprawiać o czymś, co ich szczególnie interesuje.
- Większość osób w spektrum dosłownie rozumie kierowane do nich komunikaty, dlatego metafory, żarty czy skróty myślowe mogą okazać się dla nich trudne do zrozumienia.
- Student z ASD może być odbierany przez otoczenie jako osoba nieuprzejma i źle wychowana. To niekorzystne wrażenie jest najczęściej błędne, ponieważ wynika ono z trudności komunikacyjnych osoby z autyzmem, a nie z jej negatywnej intencji czy niechętnego nastawienia.

- W sytuacji dla siebie nowej lub niezrozumiałej student z autyzmem może okazać zdenerwowanie lub zniecierpliwienie. Kumulacja stresujących czynników może doprowadzić do wybuchu nagromadzonych emocji, który trudno mu będzie kontrolować. Pod wpływem silnego stresu niektóre osoby z ASD wykazują gwałtowną reakcję emocjonalną, inne wycofują się nagle z interakcji<sup>29</sup>. W odbiorze otoczenia reakcja ta może się wydać nadmierna i nieadekwatna do sytuacji.
- Wiele dorosłych osób w spektrum doświadcza stanów depresyjnych czy lękowych w wyniku większego narażenia na doznania traumatyczne i niepowodzenia w różnych obszarach życia<sup>30</sup>.
- Wiele osób z autyzmem doświadcza problemów w nauce z powodu zaburzeń koncentracji uwagi wynikających najczęściej ze współwystępującej nadpobudliwości psychoruchowej. Na to nakładają się problemy natury emocjonalnej i psychicznej<sup>31</sup>.
- Większość osób z ASD ma zaburzenia integracji sensorycznej, najczęściej o charakterze nadwrażliwości (np. słuchowej, węchowej, wzrokowej, dotykowej). Student z ASD może więc prezentować niezrozumiałe i dziwne dla otoczenia zachowania autostymulacyjne, określane jako stymy – powtarzalne ruchy ciała służące samoregulacji<sup>32</sup>.

---

<sup>29</sup> Obecnie krótkotrwałą, gwałtowną reakcją na obciążenia psychiczne i fizyczne określa się jako „meltdown”, a wycofanie z kontaktu w wyniku sytuacji przeciążenia określa się jako „shutdown”. Więcej na ten temat w książce: W. Janiak, J. Janiak, *Książka o człowieku w spektrum autyzmu*, s. 54.

<sup>30</sup> Więcej na ten temat w książce: J. Ławicka, *Człowiek w spektrum autyzmu. Podręcznik pedagogiki empatycznej*, Opole 2019, s. 180.

<sup>31</sup> Więcej ten temat zaburzeń neurorozwojowych i stanów psychicznych najczęściej współwystępujących z autyzmem w książce: T. Grandin, D. Moore, *Autyzm. Przewodnik. 9 postaw wspierających rozwój dzieci w spektrum*, Wyd. Natuli, Szczecin 2022, s. 143–165.

<sup>32</sup> Więcej ten temat samoregulacji w książce: W. Janiak, J. Janiak, *Książka o człowieku w spektrum autyzmu*, s. 54–58.

## **Wskazówki dla nauczycieli akademickich i pracowników administracyjnych**

- Miej na uwadze, że student z ASD ma specyficzne potrzeby w procesie uczenia się.
- Wskazana jest czytelna struktura zajęć oraz jasne zasady zaliczenia przedmiotu (omówione najlepiej na pierwszych zajęciach).
- Mile widziane jest wsparcie wizualne prezentowanych na zajęciach treści, na przykład w postaci prezentacji multimedialnych.
- Aktualny sylabus oraz najważniejsze wiadomości o przedmiocie, wraz z informacją o formie i terminie zliczenia danego przedmiotu, warto zamieścić na wirtualnej uczelni.
- Ze względu na zaburzenia integracji sensorycznej oraz trudności z utrzymaniem koncentracji uwagi przez cały czas trwania zajęć pozwól studentowi z ASD regulować sobie indywidualnie przerwy, nosić słuchawki wyciszające (jeśli jest taka potrzeba).
- Ze względu na to, że osoby z ASD doświadczają wielu problemów natury społecznej i komunikacyjnej, preferowaną przez nich formą kontaktu zarówno z wykładowcami, jak i pracownikami Biura Obsługi Studenta (BOS) jest droga mailowa. Warto zadbać o to, żeby miały one listę aktualnych adresów mailowych do wszystkich prowadzących zajęcia oraz starosty grupy.
- Bardzo często dobrym rozwiązaniem okazuje się indywidualna organizacja studiów. Dzięki temu student z ASD ma możliwość:

zmiany formy zaliczenia (na pisemną lub ustną, w zależności od predyspozycji), pisania egzaminu w osobnej sali lub w ramach indywidualnego spotkania z nauczycielem akademickim, przesunięcia terminu zaliczenia przedmiotu, a nawet przedłużenia sesji egzaminacyjnej.

- Kwestie problematyczne i niejasne dobrze jest omówić ze studentem w spektrum na indywidualnych konsultacjach (dyżurze), nie na forum grupy.
- Pamiętaj, że zaproponowane udogodnienia to nie taryfa ulgowa, lecz niezbędne wsparcie dla osoby z ASD, aby mogła poradzić sobie z wyzwaniami czasu studiowania.
- W celu poszerzenia swojej wiedzy na temat specyficznych potrzeb edukacyjnych osób z ASD warto sięgnąć po wspomniany we wprowadzeniu do projektu „Przewodnik dla pracowników uczelni wyższych” – opublikowany w formie ogólnodostępnego opracowania w ramach materiałów zebranych „Studia neuronietypowe”<sup>33</sup>. Wartościowych treści dostarcza również bogaty materiał edukacyjny (w tym nagrania wideo) opracowany w omawianym projekcie, dostępny na stronie: <http://www.inkubatorwielkichjutra.pl/asd/>.

---

<sup>33</sup> Pod linkiem: [http://fundacja-furia.pl/studia-asd/?page\\_id=4](http://fundacja-furia.pl/studia-asd/?page_id=4) można znaleźć i pobrać wszystkie 4 opracowania, które powstały jako efekt innowacji społecznej Fundacji Aktywnych „Furia” pt.: „Tłumacz/Adwokat społeczny – asystent osoby z ASD”. Innowacja realizowana była w ramach projektu: „Przepis na wielkopolską innowację społeczną – usługi opiekuńcze dla osób zależnych”, którego celem było: wsparcie rozwoju innowacyjnych rozwiązań, które przyczynią się do skuteczniejszego i efektywniejszego rozwiązywania problemów społecznych związanych z zabezpieczeniem potrzeb osób zależnych. Projekt realizowany był na zlecenie Ministerstwa Funduszy i Polityki Regionalnej w ramach IV Osi Priorytetowej Programu Operacyjnego Wiedza Edukacja Rozwój, Działanie 4.1 Innowacje społeczne i współfinansowany ze środków UE w ramach Europejskiego Funduszu Społecznego.





## Podsumowanie

Niniejszy projekt opiera się na innowacji społecznej, która w nowy sposób ujmuje autyzm, postrzega go w kategorii neuroróżnorodności. Obecnie obserwuje się dużą dynamikę, jeśli chodzi o zmiany w diagnozie i definiowaniu ASD. Aktualnie ujmuje się te trudności w kategoriach spektrum, czyli różnych stopni nasilenia objawów w ramach szeroko rozumianej różnorodności. Jeśli osoba dobrze funkcjonuje, często nie ma potrzeby ujawniania swoich trudności, ponieważ wsparcie nie jest jej niezbędne. Wyraźnie odchodzi się od paradygmatu medycznego (który koncentruje się na deficycie i działaniach rewalidacyjnych/kompensacyjnych), a coraz częściej myśli się o osobach z autyzmem w kontekście możliwości, potencjału.

Projekt jest dedykowany wąskiej grupie studentów, ponieważ do tej pory nie dostrzegano specyficznych potrzeb osób w spektrum autyzmu związanych z procesem studiowania. Wyzwania wynikające z ASD bardzo często mają swoje odzwierciedlenie w trudnościach z czynnościami administracyjnymi i organizacyjnymi na uczelni, co w konsekwencji może zdemotywowwać takiego studenta do nauki i zablokować rozwój jego pasji i zainteresowań. Ponadto większość osób z ASD nie podejmuje nawet próby rozpoczęcia studiów ze względu na traumatyczne doświadczenia z wcześniejszych etapów edukacyjnych, do tego dochodzą trudności natury emocjonalnej i psychicznej. Tylko najbardziej zdeterminowane osoby podejmują się trudu studiowania, które często kończy się niepowodzeniem ze względu na doświadczane problemy natury społecznej i komunikacyjnej.

Warto podkreślić, że wiele osób z ASD ma ograniczone szanse ukończyć studia bez pomocy Asystenta (czy życzliwej i wspierającej osoby w środowisku akademickim), a nie z powodu braku intelektualnych możliwości, ale bardzo często przez blokadę związaną z czynnościami administracyjnymi i organizacyjnymi. Asystent może na przykład pomóc napisać maila czy wesprzeć studenta w kontakcie z wykładowcą.

Analiza dobrych praktyk pokazała wyraźnie, że nie da się stworzyć jednego systemu/schematu działania. Każda osoba z ASD funkcjonuje na swój indywidualny sposób, dlatego tak bardzo potrzebna jest indywidualizacja tego wsparcia. Walorem projektu jest wdrażanie elastycznego modelu wspomagania osób z autyzmem, dostosowanego do możliwości danej uczelni. W związku z tym każda szkoła wyższa w nieco inny sposób realizuje zadania i etapy projektowe. Nie chodzi zatem o to, żeby wdrażać jedno rozwiązanie czy promować jeden model pracy ze studentem z ASD. Projektując system wsparcia dla studentów z różnymi trudnościami, należy uwzględnić takie kwestie jak: filie w różnych miastach, wielkość szkoły, liczba kierunków, liczba studentów i pracowników. Każda uczelnia rządzi się swoimi prawami i ma określoną strukturę. Czasami są to bardzo duże instytucje (z kilkoma tysiącami studentów i setkami pracowników), dlatego nie zawsze uda się przenieść dane rozwiązanie na poziom globalny. Wtedy ważne jest tworzenie społeczności akademickich działających lokalnie.

Kiedy spojrzymy szerzej i bardziej perspektywicznie na założenia projektowe, dostrzeżemy, że otwarcie się danej uczelni na studentów neuro różnorodnych prowadzi do wzrostu jej renomy, ponieważ na świecie jest wyraźnie widoczny trend edukacji włączającej (inkluzyjnej). Dlatego też wspieranie osób o specyficznych trudnościach w uczeniu się jest już pewnym standardem obowiązującym na świecie (a nie przywilejem,

który muszą sobie te osoby wywalczyć). Na żadnym etapie edukacji nie możemy nikogo wykluczać, marginalizować. Trzeba mocno zaakcentować to, że pewne udogodnienia to kwestia praw tych osób, a nie uprzywilejowania czy wyjątkowych sytuacji, zależnych od czyjejs łaskawości czy dobrej woli.

Ponadto studentów z różnymi trudnościami jest coraz więcej: z niepełnosprawnościami, z problemami adaptacyjnymi, z depresją i stanami lękowymi, z zachowaniami agresywnymi czy autoagresywnymi. W przyszłości każdy prowadzący zajęcia będzie miał takiego studenta w grupie. Im szybciej więc wypracowane zostaną na uczelniach strategie radzenia sobie z różnymi trudnymi sytuacjami, tym lepiej dla pracowników i wykładowców.

Warto podkreślić, że ten projekt stał się przyczynkiem do tworzenia na uczelniach przyjaznej przestrzeni dla wszystkich studentów z trudnościami, ponieważ kształtuje postawę prospołeczną zarówno u studentów, jak i pracowników. Promuje on rozwiązania, które mogą być dostosowywane do różnych okoliczności – na przykład gdy student potrzebuje tymczasowego wsparcia ze względu na problemy zdrowotne. Wypracowanie strategii radzenia sobie w określonych sytuacjach, organizacja warsztatów integracyjnych dla studentów i wspieranie ich w procesie adaptacji, doksztalcanie kadry akademickiej – są to działania, które warto podejmować przy każdej okazji. Rozwiązania dedykowane osobom w spektrum śmiało można zatem przenieść na inne grupy studentów, którzy doświadczają różnorodnych trudności.

Analiza efektów poprojektowych wykazała, jak ważne jest w środowisku akademickim uzyskanie świadomości, że są studenci neuroróżnorodni na uczelniach, że mają ogromny potencjał i że nie wszystkie

osoby w spektrum autyzmu potrzebują wsparcia w postaci Asystenta. Taka osoba może się identyfikować ze społecznością studencką, może wspomagać swoich kolegów jako self-adwokat, mimo że nie ma oficjalnej diagnozy ASD. Są też studenci, którzy są wybitni w jakimś temacie, ale czują się osamotnieni i odczuwają brak zrozumienia ze strony innych. Kluczową postacią, wrażliwą i uważną na różnorodne potrzeby studentów z autyzmem staje się Lider, który stanowi bardzo często wzór określonej postawy i działań. Warto też tworzyć sieć wsparcia między uczelniami biorącymi udział w projekcie, jest bowiem duża potrzeba wymiany doświadczeń oraz informacji.

Zainwestowanie czasu i energii w stworzenie przyjaznej przestrzeni dla studentów neuronietypowych przyniesie pozytywny efekt w przyszłości – nie należy się obawiać, że studenta z ASD w danym momencie nie ma. Rozpowszechnienie komunikatu, że dana uczelnia wspiera wszystkich studentów, spowoduje, że kandydaci chętniej będą wybierać taką szkołę. Doskonałym przykładem tej tendencji jest historia studenta z ASD, który dokonał dużej zmiany życiowej, ponieważ przeprowadził się do miasta, w którym jest uczelnia realizująca ten projekt. Egzemplifikacja dobrych praktyk stanowi niezbitą dowód na to, że wsparcie dedykowane osobom z ASD jest ważne i potrzebne, bo bez niego wielu studentów neuronietypowych nie jest w stanie ukończyć studiów.

Warto pamiętać, że osoby z ASD mają szansę stać się specjalistami w danym obszarze, jeśli tylko stworzy im się dogodne warunki, by rozwijały swoje talenty i zainteresowania. Na świecie jest wiele firm, które dostrzegają wartość takiego pracownika, dlatego zatrudniają się coachów, którzy pomagają odnaleźć się osobom w spektrum autyzmu w środowisku pracy. W perspektywie długofalowej, wspierając

studenta z ASD, przygotowuje się bardzo dobrego specjalistę w danym obszarze. Taki trend na świecie jest już widoczny – kluczowe jest, by nie postrzegać spektrum autyzmu w kategoriach deficytu czy niepełnosprawności. Obecnie na świecie jest zauważalna wyraźna tendencja, żeby odkrywać utalentowanych, wyróżniających się studentów. Wśród nich znajdują się osoby z ASD. Ważne, żeby stworzyć im szansę, aby mogły zafunkcjonować na uczelni.



## Rekomendacje i wskazówki dla instytucji grantodawczych oraz wdrażających innowacje społeczne

Opisane przykłady dobrych praktyk stanowią niezaprzeczalny dowód na pozytywne efekty wdrożonej innowacji. Istotność podjętych działań ma swoje odzwierciedlenie w dużej liczbie studentów z ASD – aż 79, którzy zostali objęci wsparciem. W rzeczywistości studentów neuro-różnorodnych, którzy się włączyli w inicjatywy projektowe, jest dużo więcej, ale nie każdy zdecydował się formalnie zgłosić do programu. Z relacji Liderów jednoznacznie wynika, że oferowana pomoc okazała się niezwykle potrzebna, odmieniła sytuację niejednego studenta neuronietypowego, stwarzając możliwość ukończenia studiów z sukcesem czy zaliczenia sesji egzaminacyjnej. Co ważne, udzielone wsparcie zaowocowało lepszym funkcjonowaniem absolwentów z ASD w środowisku pracy oraz w innych obszarach aktywności życiowych. Świadomość walorów zaproponowanych rozwiązań w zakresie budowania wsparcia studentów neuro-różnorodnych zachęca do kontynuowania i poszerzania jego zakresu w szkołach wyższych.

Z doświadczeń organizatorów wynika jednak, że nie da się stworzyć ujednoliczonego modelu wsparcia ze względu na dużą różnorodność uczelni pod względem hierarchii, struktury czy organizacji. Kwestią, którą należałoby również poruszyć, jest autonomiczność szkół wyższych, a co za tym idzie – duża potrzeba samodzielności i niezależności w działaniu. Projekty dedykowane uczelniom powinny zatem

uwzględniać te dwa aspekty – ich autonomię oraz duże zróżnicowanie. W związku z tym wysoce wskazane jest, aby upowszechniany i wdrażany na szeroką skalę model nowatorskich rozwiązań był elastyczny i zindywidualizowany.

Innowacyjny projekt „Asystent studenta z ASD” był realizowany na poziomie ogólnopolskim, dlatego warto pokusić się nie tylko o spojrzenie na jego efekty w skali mikro, ujętej w formie podręcznika dobrych praktyk. Wnikliwa analiza jakościowa ukazująca, jak zaproponowane rozwiązania są realizowane w poszczególnych uczelniach, pozwala dostrzec szerszy kontekst podjętych działań. W związku z tym warto zidentyfikować pewne prawidłowości związane z implementowaniem nowatorskich projektów, które mogą posłużyć jako wskazówki przy urzeczywistnianiu różnorodnych innowacji społecznych. Znakomitych odpowiedzi dostarcza opracowana przez Ryszarda Necla koncepcja uniwersalnej metody wdrażania otwartych innowacji społecznych, które pomyślnie przeszły proces testowania<sup>34</sup>. Aby zbudować efektywną ścieżkę upowszechniania nowatorskich rozwiązań, należy uwzględnić cały proces urzeczywistniania innowacji, który składa się z poszczególnych elementów. Instytucje, które je promują i są odpowiedzialne za ich implementację, pełnią różnorodne funkcje: Diagnosty, Depozytariusza, Facylitatora, Animatora oraz Ewaluatora/Badacza. Wyróżnione przez Necla funkcje, a w konsekwencji splatające się ze sobą określone zadania, doskonale wpisują się w projekt „Asystent studenta z ASD”.

W pierwszej kolejności należy przeprowadzić diagnozę problemów społecznych, która stanowi fundament wszelkich działań. Niniejszy projekt jest odpowiedzią na znacząco istotny, konkretny problem społeczny.

---

<sup>34</sup> Szczegółowy opis koncepcji wraz z przykładami został zawarty w publikacji: R. Necl, *Koncepcja uniwersalnej metody wdrażania otwartych innowacji społecznych*, ROPS, Poznań 2020.

Co ważne, każda uczelnia, która zdecydowała się do niego przystąpić, miała przeprowadzoną diagnozę jej zasobów i potrzeb. Kolejna ważna kwestia dotyczy korzystania z ogólnopolskiej bazy innowacyjnych rozwiązań, które z powodzeniem przeszły proces testowania. Niniejsze przedsięwzięcie zostało oparte na innowacji społecznej „Tłumacz/Adwokat społeczny – Asystent osoby z ASD”, opracowanej przez Fundację Aktywnych „Furia” oraz przetestowanej przez studentów i pracowników Uniwersytetu im. Adama Mickiewicza w Poznaniu.

Następny kluczowy aspekt dotyczy facylitacji – wspomaganie procesu budowania koalicji na rzecz innowacji (tzw. ekosystemów wokół innowacji) oraz działań animacyjnych, które mają na celu wzbudzenie zainteresowania oraz zaangażowania na rzecz danej społeczności. Świetnym pomysłem jest zaproszenie do współpracy stowarzyszeń i fundacji (organizacji pozarządowych) czy instytucji pomocowych wspierających określone grupy i służących radą w sytuacjach trudnych. Zbudowanie zespołu ekspertów zajmujących się daną problematyką jest niezwykle istotnym elementem całego procesu. W niniejszym projekcie stworzona została taka właśnie koalicja, gdyż partnerem DGA SA została Fundacja Sowelo specjalizująca się w tematyce Asystenta dla osób z różnymi trudnościami. Dodatkowo wsparcia udzielała Fundacja „Fiona” z Anną Janiak w roli eksperta, która jest pedagogką specjalną, posiadającą wieloletnie doświadczenie w pracy z osobami w spektrum autyzmu oraz innymi wyzwaniami rozwojowymi i ich rodzinami.

Nie mniej istotną od pozostałych jest kwestia ewaluacji oraz badań procesów tworzenia i wdrażania innowacji społecznych z uwzględnieniem czynników wspomagających i utrudniających ten proces. Niniejsza publikacja zawiera zarówno elementy ewaluacji, jak i szczegółowej analizy czynników sprzyjających i ograniczających proces



budowania wsparcia dedykowanego studentom neuro różnorodnym. Projekt ten jest przykładem przejścia od mikroskali (innowacja została pomyślnie przetestowana) do skali makro (projekt objął uczelnie z całej Polski, niejednolite pod względem funkcjonowania). Tym samym udało się osiągnąć nadrzędny cel stawiany innowacjom społecznym – poprawę jakości życia określonej grupy społecznej, w tym przypadku osób neuronietypowych.

Podsumowując: aby wdrażanie danej innowacji społecznej zakończyło się sukcesem, należy uwzględnić wszystkie zadania i etapy związane z procesem implementacji: 1. diagnoza problemów społecznych; 2. gromadzenie innowacyjnych rozwiązań z całej Polski; 3. facylitacja; 4. działania animacyjne; 5. ewaluacja działań, procesów oraz efektów w ramach wdrażanej innowacji<sup>35</sup>. Zgodnie z wyróżnionymi przez Necla etapami Metody Wdrażania Otwartych Innowacji Społecznych (*Innovation Sharing Approach*) kluczową kwestią jest zidentyfikowanie problemu w oparciu o przeprowadzoną diagnozę (mapowanie problemu). Następnym zadaniem jest opracowanie bazy innowacji społecznych<sup>36</sup>, w kolejnym etapie tworzenie nowych form organizacyjnych opartych na współpracy/sieciowaniu (ekosystemu w postaci klastrów), a potem implementacja określonego rozwiązania problemu społecznego dostosowanego do specyfiki lokalnego kontekstu (w przypadku tego projektu wdrożenie elastycznego modelu, który będzie uwzględniał charakter danej uczelni). Końcowym etapem powinna być zawsze ewaluacja, sprawdzanie oraz weryfikowanie efektywności podjętych działań. Ponadto celem ewaluacji jest wyłonienie najlepszych praktyk – najwyżej ocenianych pod względem ich trafności i skuteczności, co zostało zebrane i opisane w podręczniku dobrych praktyk.

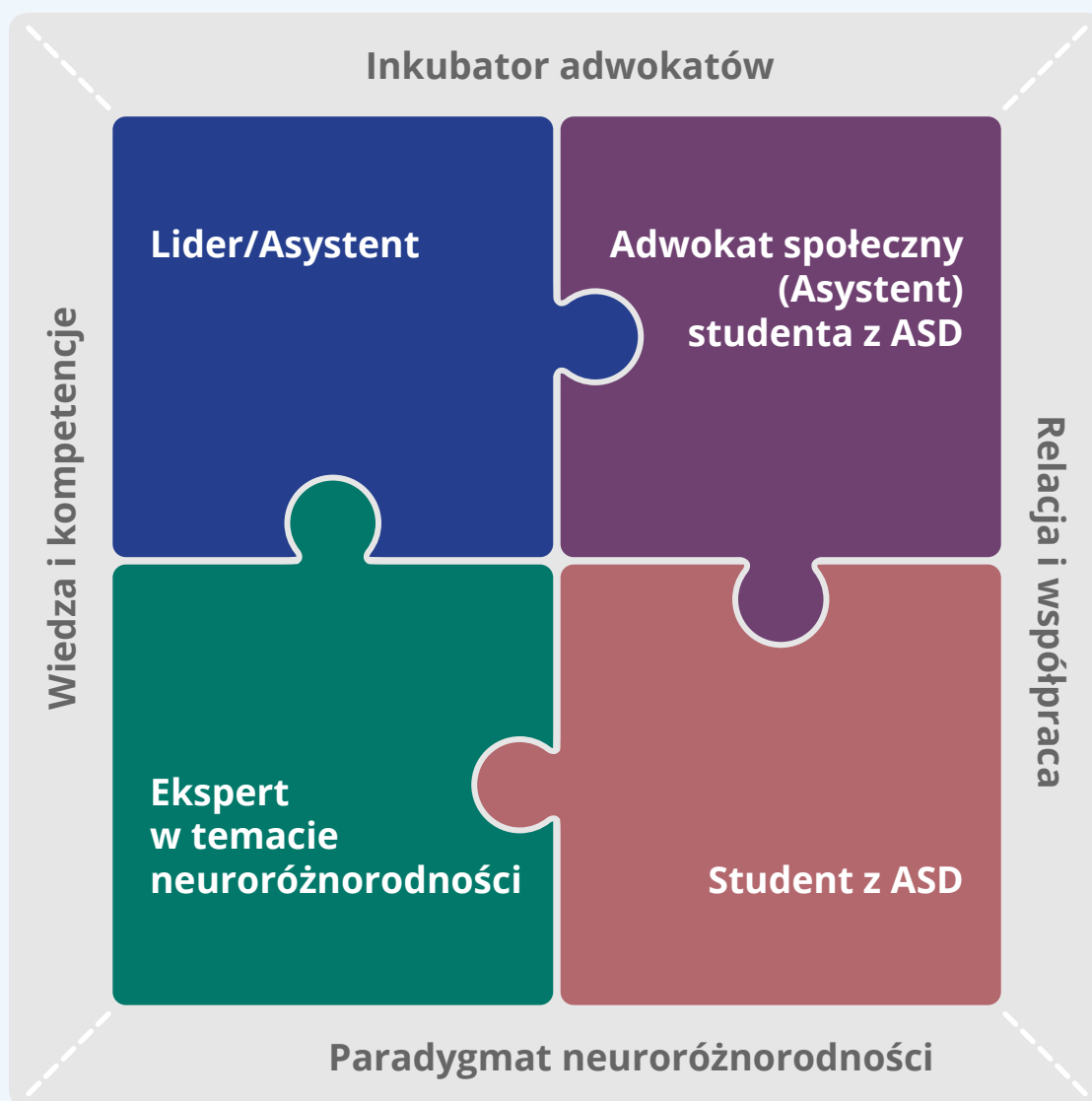
---

<sup>35</sup> Tamże, s. 3–7.

<sup>36</sup> Taką bazę innowacji społecznych można znaleźć na stronie [www.innowacjespoleczne.pl](http://www.innowacjespoleczne.pl).

Zawarta w niniejszej publikacji dogłębna analiza jakościowa pozwoliła wyciągnąć wnioski dla szeroko zakrojonych działań społecznych. Co więcej, identyfikacja czynników stanowiących potencjał rozwojowy innowacji pozwoliła formułować wskazówki i konkluzje, które mogą być realizowane na innych etapach edukacyjnych, a nawet adaptowane do innych interwencji społecznych. Warto podkreślić, iż ewaluacja projektu wskazuje na efektywność przyjętych rozwiązań i niesie ze sobą nadzieję na trwałość osiągniętych pozytywnych efektów. Można zatem uznać, iż wdrożona z sukcesem innowacja społeczna może być zastosowana w innym kontekście instytucjonalnym, uwzględniającym jego specyfikę.

## Model wsparcia studenta neuronietypowego



Źródło: opracowanie własne na podstawie analizy dokumentacji projektowej

Model wsparcia studenta neuronietypowego, skalowany w ramach projektu „Asystent studenta z ASD” może być z powodzeniem wdrażany przez szkoły wyższe w Polsce, bez konieczności wspomaganie tego procesu przez instytucje zewnętrzne. Fundamentem, na którym projekt został zbudowany, jest paradygmat neuroróżnorodności, a w konsekwencji niestereotypowa praktyka wsparcia osób w spektrum autyzmu. Co więcej, zaproponowany model ma charakter uniwersalny i może być śmiało wdrażany w odniesieniu do studentów doświadczających innych specyficznych trudności w uczeniu się. Podejmowanie zróżnicowanych działań wspierających osoby o różnych potrzebach rozwojowych i edukacyjnych wpisuje się w obecny światowy trend budowania włączającej kultury organizacyjnej wspierającej neuroróżnorodność, z wykorzystaniem zasad uniwersalnego projektowania.

Niekwestionowaną zaletą tego modelu jest jego duża elastyczność, uwzględniająca specyfikę funkcjonowania danej uczelni. Niezależnie jednak od możliwości i potrzeb danej szkoły wyższej, wsparcie dedykowane studentom neuronietypowym powinno obejmować następujące elementy:

- I. **Lider/ Asystent** – rolę tę może pełnić zarówno pracownik uczelni (naukowy, dydaktyczny czy administracyjny) jak i student; ważne są kompetencje oraz przygotowanie merytoryczne osoby, która będzie pełniła tę funkcję
- II. **Adwokat społeczny (Asystent) studenta z ASD** – to student lub pracownik uczelni, który swoją postawą oraz zaangażowaniem zbuduje dobrą relację ze studentem neuronietypowym

- III. **Student z ASD** – osoba, która zgłosi potrzebę zindywidualizowanego wsparcia (nie musi mieć orzeczenia o niepełnosprawności ani formalnej diagnozy, aby to wsparcie otrzymać)
  
- IV. **Ekspert w tematyce neuroróżnorodności** – osoba, które udzieli wsparcia merytorycznego wszystkim osobom tworzącym społeczność akademicką (szkoły wyższe mogą również skorzystać z pakietu materiałów dydaktycznych, które zostały przygotowane w ramach niniejszego projektu)



## Bibliografia

- Giermanowska E., Raclaw M., Szawarska D., *Cień, który pomaga wyjść z cienia. Asystencja osobista osób z niepełnosprawnościami*, Wyd. Uniwersytetu Warszawskiego, Warszawa 2022.
- Grandin T., Moore D., *Autyzm. Przewodnik. 9 postaw wspierających rozwój dzieci w spektrum*, Wyd. Natuli, Szczecin 2022.
- Janiak W., Janiak J., *Książka o człowieku w spektrum autyzmu*, Wyd. Natuli, Szczecin 2022.
- Komitet ONZ ds. Praw Osób Niepełnosprawnych, Komentarz ogólny nr 5 (2017) na temat niezależnego życia i bycia częścią społeczności, tłum. K. Krzyżanowska, Warszawa 2019, s. 10.
- Ławicka J., *Człowiek w spektrum autyzmu. Podręcznik pedagogiki empatycznej*, Opole 2019.
- Nerenberg J., *Neuroróżnorodne. Jak żyć w świecie skrojonym nie na naszą miarę*, Wyd. Krytyki Politycznej, Warszawa 2022.
- Olechnowicz A., *Specjalne potrzeby edukacyjne*, PWN, Warszawa 2016.
- Twardowski A., *Spółeczny model niepełnosprawności – analiza krytyczna*, „Studia Edukacyjne” 48/2018.

## Netografia

Besowski S., Orylski Ł. i in., *Standard usługi asystencja osobista osoby z niepełnosprawnością*. Wersja uzupełniona po konsultacjach środowiskowych realizowanych w okresie lipiec-grudzień 2021. Warszawa 2022, wersja elektroniczna <https://wlaczeniespoleczne.pl/idi-fgi-warsztaty>, dostęp 21.05.2023.

Besowski S., Orylski Ł. i in., *Budżet osobisty*. Wersja uzupełniona po konsultacjach środowiskowych realizowanych w okresie lipiec-grudzień 2021, Warszawa 2022, wersja elektroniczna: <https://wlaczeniespoleczne.pl/idi-fgi-warsztaty>, dostęp 21.05.2023.

Ferenc K., *Neuroróżnorodność – nowe spojrzenie na autyzm*, „Forum Akademickie” 04/2020, wersja online: <https://miesiecznik.forumakademickie.pl/czasopisma/fa-04-2020/neuroroznorodnosc-nowe-spojrzzenie-na-autyzm%E2%80%A9/>, dostęp 04.06.2023.

<https://www.dga.pl/projekty/asystent-studenta-z-asd>, dostęp 09.07.2023.

Fundacja Aktywnych „Furia”, *Studia neuronietypowe. Przewodnik dla pracowników uczelni wyższych*. Materiały zebrane. Plik online: <http://fundacja-furia.pl/studia-asd/?3d-flip-book=dla-pracownika-v2>, dostęp 04.06.2023.

[http://fundacja-furia.pl/studia-asd/?page\\_id=4](http://fundacja-furia.pl/studia-asd/?page_id=4), dostęp 04.06.2023.

<https://www.gov.pl/web/ncbr/uczelnia-dostepna-iii>,  
dostęp 15.08.2023.

<https://www.gov.pl/web/edukacja-i-nauka/przykladowy-katalog-wydatkow-z-dotacji-na-wsparcie-procesu-ksztalcenia-i-prowadzenia-badan-osob-z-niepelnosprawnosciami>,  
dostęp 15.08.2023.

<https://innowacje.rops.poznan.pl/tlumacz-adwokat-spoeczny-asd/>,  
dostęp 04.06.2023.

<http://www.inkubatorwielkichjutra.pl/asd/>.

Konwencja o prawach osób niepełnosprawnych, sporządzona w Nowym Jorku dnia 13 grudnia 2006 r., Dz.U. 2012 poz. 1169, wersja online: <https://isap.sejm.gov.pl/isap.nsf/DocDetails.xsp?id=wdu20120001169>, dostęp 07.06.2023.

Necel R. *Koncepcja uniwersalnej metody wdrażania otwartych innowacji społecznych*, ROPS, Poznań 2020; wersja online <https://rops.poznan.pl/wp-content/uploads/2020/05/Koncepcja-wdra%C5%BCania-Innowacji.pdf>, dostęp 15.06.2023.

Ratzka A., *Independent Living for people with disabilities: from patient to citizen and customer*, 2007, cyt. za <https://disability-studies.leeds.ac.uk/wp-content/uploads/sites/40/library/ratzka-2007-10-Barcelona-final.pdf>, dostęp 21.05.2023.

Zadrozny J. (red.), *Spoeczny Raport Alternatywny z realizacji Konwencji o prawach osób z niepełnosprawnościami w Polsce*, Warszawa 2015, wersja online: [http://monitoringobywatelski.firr.org.pl/wp-content/uploads/2015/09/Spo%C5%82eczny-Raport-Alternatywny\\_ostateczny.pdf](http://monitoringobywatelski.firr.org.pl/wp-content/uploads/2015/09/Spo%C5%82eczny-Raport-Alternatywny_ostateczny.pdf), dostęp 04.06.2023.



## Słowniczek/wyjaśnienie skrótów

**AON** – asystencja osób niepełnosprawnych

**AOON** – asystencja osobista dla osób z niepełnosprawnością

**BON** – Biuro ds. Osób Niepełnosprawnych

**KPON** – Konwencja o Prawach Osób Niepełnosprawnych

**Lider** – Lider/Asystent/Adwokat społeczny

**MEiN** – Ministerstwo Edukacji i Nauki

**ON** – osoba niepełnosprawna

**Osoba z ASD** – osoba w spektrum autyzmu

**PRON** – pełnomocnik rektora ds. osób niepełnosprawnych

**RPO** – biuletyn informacji publicznej Rzecznika Praw Obywatelskich

**Student z SPE** – student ze specjalnymi potrzebami edukacyjnymi

zdjęcia: <https://unsplash.com/>

